



Rapport de durabilité 2022

DONNÉES JANVIER 2020 - MARS 2022



Remerciements

Nous remercions chaleureusement l'ensemble des équipes qui ont participé à la rédaction de ce rapport ainsi que tous les membres de la communauté de l'ULB pour leurs efforts en faveur de la durabilité, quelles que soient la forme et la nature de cet engagement.

Nous espérons que ce premier rapport vous fournira une image claire de la manière dont l'ULB contribue à la durabilité et ainsi suscite la réflexion, le débat et l'action. Nous espérons aussi qu'il pourra aider à identifier de nouvelles pistes de collaborations et de solutions pour aborder avec enthousiasme les nombreux enjeux de la durabilité.

Charline Urbain
Vice-rectrice au développement durable

Simon Detemmerman
Directeur de la Direction transversale
d'appui à la stratégie

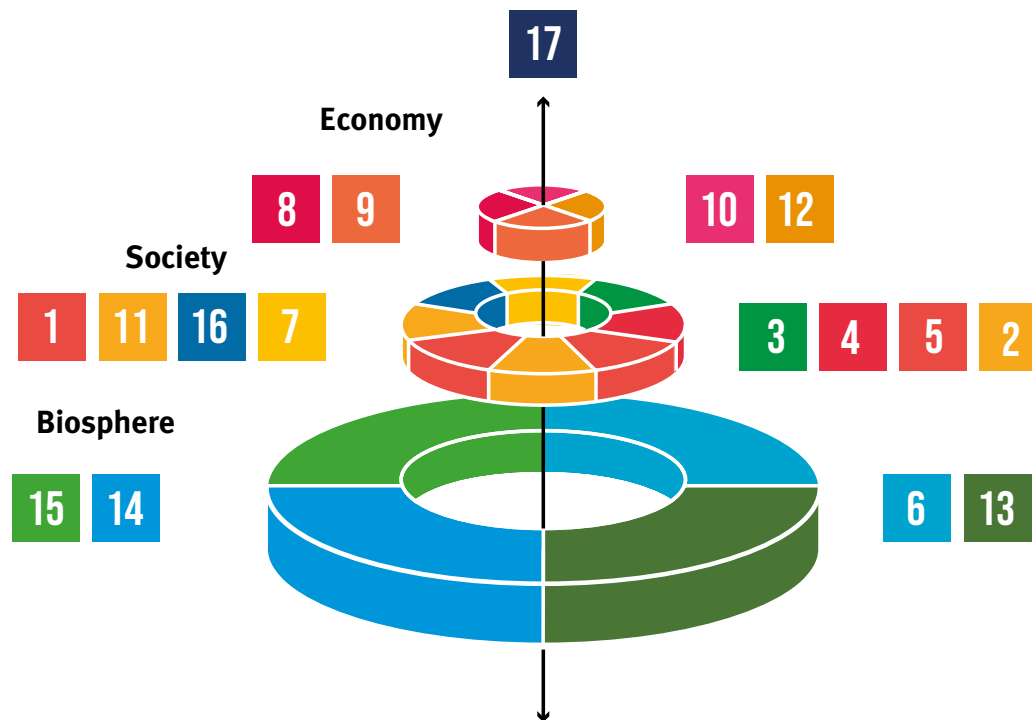
Sommaire

Le rapport en un coup d'œil	5
La durabilité à l'ULB	8
Axe 1. Enseignement : former à la durabilité dans toutes les disciplines	10
Axe 2. Stimuler les interactions en faveur de la durabilité dans la recherche	14
Axe 3. Amplifier la gestion environnementale des campus	19
3.1 Climat : réduire l'empreinte carbone de l'ULB	20
3.2 Mobilité : encourager les déplacements durables	22
3.3 Énergie : réduire drastiquement la consommation	26
3.4 Eau : réduire, valoriser et anticiper	30
3.5 Alimentation : proposer une offre saine, durable et accessible	32
3.6 Espaces verts : favoriser la biodiversité	34
3.7 Achats : utiliser des produits respectueux des personnes et de l'environnement	36
3.8 Déchets : réduire, réutiliser, recycler, trier	37
Des investissements socialement responsables	38
Axe 4. Soutenir et favoriser l'émancipation de la communauté	39
4.1 Santé et bien-être : agir avec une approche globale de la santé	40
4.2 Diversité : garantir les acquis et réduire encore les inégalités	42
4.3 Carrières : développer une politique d'emploi responsable	44
4.4 Aide à la réussite : garantir l'égalité des chances et soutenir les plus vulnérables	46
4.5 Logement étudiant : développer une offre de qualité en phase avec les besoins	48
Axe 5. Cultiver l'engagement au service de la société	49
5.1 Enseignement et diffusion des savoirs : agir pour l'éducation à tout âge	50
5.2 Citoyenneté : mobiliser la communauté universitaire	51
5.3 Territoire : développer des campus intégrés dans la cité	52
5.4 Solidarité : toujours défendre les droits humains	54
5.5 Coopération internationale : consolider et développer les partenariats inclusifs	56
Axe 6. Gouvernance : organiser la transition	58
La contribution de l'ULB aux Objectifs de développement durable	62

Le rapport en un coup d'œil

NOTRE ENGAGEMENT

Contribuer à la mise en oeuvre d'une société qui comprend et respecte les processus socio-écologiques, la nature et les limites de la biosphère. Oeuvrer pour la justice sociale, économique et l'équité mondiale et contribuer à la culture de la paix, pour les générations d'aujourd'hui et celles de demain. À ce titre, notre engagement s'inscrit pleinement dans la contribution aux 17 Objectifs de développement durable des Nations Unies.



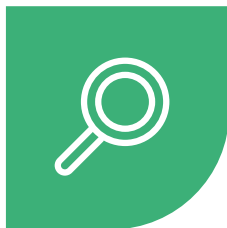
Source: Folke, C., R. Biggs, A. V. Norström, B. Reyers, and J. Rockström. 2016. Social-ecological resilience and biosphere-based sustainability science. *Ecology and Society* 21(3):41.

NOS 6 AXES ET 18 DOMAINES D' ACTIONS

ENSEIGNEMENT



RECHERCHE



GESTION DES CAMPUS



- Climat
- Mobilité
- Énergie
- Eau
- Alimentation
- Espaces verts
- Achats
- Déchets

COMMUNAUTÉ



- Santé et bien-être
- Diversité
- Carrières
- Aide à la réussite
- Logement étudiant

SOCIÉTÉ

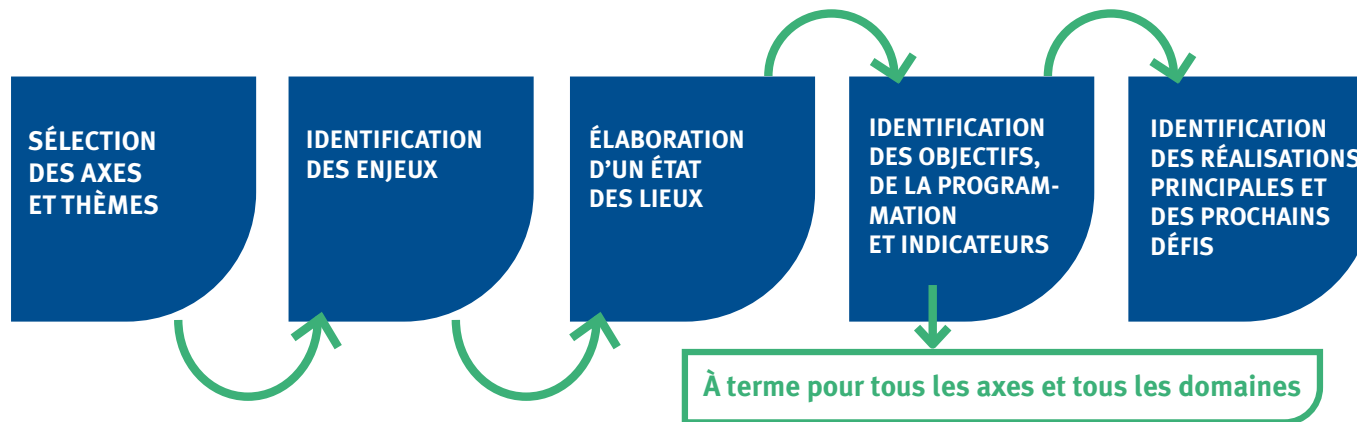


- Éducation
- Citoyenneté
- Territoire
- Solidarité
- Coopération

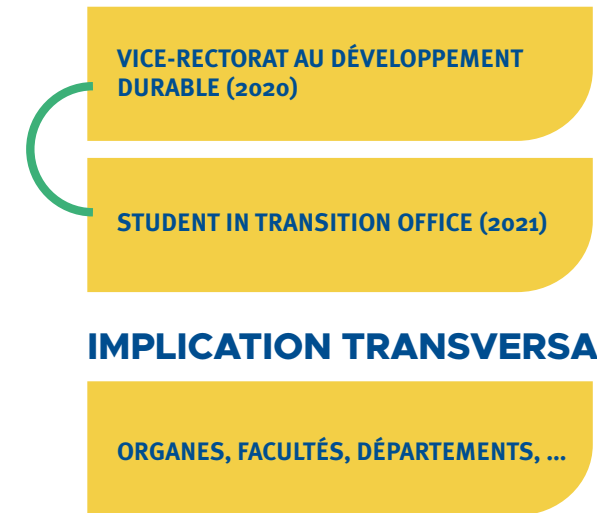
GOVERNANCE



LA MÉTHODOLOGIE DE TRAVAIL POUR RÉALISER CE RAPPORT



2 ORGANES DÉDIÉS À LA DURABILITÉ



LES PROGRAMMES, POLITIQUES ET PLANS LIÉS À LA DURABILITÉ



ENGAGEMENTS TRANSVERSAUX

- RIO + 20
- CAP2030 (Plan stratégique)
- Plan Morpho (Transformation de l'administration)
- Plan Climat



COMMUNAUTÉ

- Note cadre relative à la politique du Bien-être
- Plan de diversité du personnel
- Gender Equality Plan
- Plan stratégie du Service d'accompagnement aux apprentissages
- Politique inclusive des étudiants à besoins spécifiques (EBS)



ENSEIGNEMENT

- EDDuCo (Enseignement et durabilité)



GESTION DES CAMPUS

- Full Access (Accessibilité)
- Mobile (Mobilité et déplacements)
- Logistica (Livraisons et achats)
- Textures (Aménagement des espaces extérieurs)
- STRAT IMMO (Rénovation du bâti)
- 3C_PLAGE (Climat Confort Conformité Rénovation énergétique)
- Plan digital@ULB (Data Center)
- Label GoodFood (Alimentation)
- Programme Biodiversité ++

La durabilité à l'ULB

Nous sommes heureux de vous présenter le premier rapport de durabilité de l'Université libre de Bruxelles (ULB). Il a l'ambition de faire état de la façon dont l'ULB agit aujourd'hui et entend améliorer demain sa contribution aux Objectifs de développement durable (ODD) à la fois dans ses missions d'enseignement et de recherche, mais aussi dans la gestion de ses campus et comme organisation actrice au cœur de la cité.

Les activités de l'Université y sont envisagées à partir de six axes qui forment la trame de ce rapport :

- les missions **d'enseignement** et de **recherche**, où l'Université doit avoir un rôle essentiel pour faire progresser les ODD dans toutes les disciplines au sein de ses 12 facultés ;
- le mode de **gestion** de ses campus et sites à Bruxelles et en Wallonie ;
- son implication auprès de la **communauté universitaire**, composée de plus de 37.000 étudiantes et étudiants et plus de 5.000 membres du personnel ;
- son **engagement dans la société** pour défendre et faire rayonner ses valeurs humanistes et démocratiques ;
- sa **gouvernance** pour faire percoler la durabilité dans toutes les décisions stratégiques au sein de l'organisation.

Pour chaque axe, ont été identifiés les thèmes où la contribution de l'Université semblait la plus significative. Selon les activités, les engagements de l'institution en matière de durabilité varient. Très avancée sur certains domaines, l'Université développe ou ouvre progressivement de nouveaux chantiers, en fonction des impératifs et des possibilités. Dans certains cas, le rapport présente donc plutôt un état des lieux de l'existant et des points d'attention pour lancer de nouvelles initiatives. Dans d'autres, le cadre est beaucoup plus balisé, avec des objectifs et des indicateurs de suivi opérationnels. Mais la volonté est bien de s'inscrire à terme dans une démarche de mesure des progrès et de pouvoir fournir des données périodiques, concrètes et objectivables, dans une démarche de transparence et d'amélioration continue.

Sous la responsabilité d'un comité de pilotage transversal, la préparation de ce rapport a largement mobilisé les équipes sur le terrain : experts de leurs thématiques, leurs membres sont les plus à même d'identifier les enjeux, les objectifs et les réalisations.



LA PARTICIPATION À DES RÉSEAUX

L'ULB a intégré plusieurs réseaux nationaux et internationaux d'établissements d'enseignement supérieur travaillant en synergie sur les enjeux de durabilité. Ces structures sont essentielles pour échanger les idées et les bonnes pratiques.

- L'ULB est membre de **CIVIS**, alliance universitaire européenne composée de 10 universités, qui vise à renforcer les liens existants entre les partenaires grâce à une expertise complémentaire, des infrastructures partagées et un financement incitatif pour des projets conjoints. Les membres de CIVIS font face à des défis mondiaux majeurs et aspirent à être des vecteurs de changement et d'innovation dans des domaines étroitement liés aux Objectifs de développement durable comme la santé, les villes, les territoires et les mobilités, le climat, l'environnement et l'énergie, les transformations numériques et technologiques, la société, les cultures et le patrimoine européen.
- L'**Académie de recherche et d'enseignement supérieur (ARES)** est la fédération des établissements d'enseignement supérieur francophones de Belgique. La Commission du développement durable (CDD) y soutient la collaboration et l'échange entre les universités en matière de développement durable. L'ULB y est un membre actif depuis sa création. Six projets coordonnés par l'ULB ont été retenus depuis le premier appel à projets de la CDD en 2020. Celle-ci a également rendu deux avis circonstanciés d'importance : l'un pour renforcer la formation à la durabilité dans les formations initiales des enseignements, l'autre sur un avant-projet de décret organisant une coordination et un renforcement des actions de la Fédération Wallonie-Bruxelles en faveur d'une transition écologique.
- **UNICA GREEN & SDGs** est un groupe de travail d'UNICA, le réseau des universités des capitales européennes. Les membres d'UNICA GREEN & SDGs collaborent et échangent en vue d'intégrer la durabilité dans chacune des missions des universités. L'ULB en est un membre fondateur, actif depuis sa création en 2009 à Oslo. L'ULB en a assuré la co-présidence avec l'Université de Lausanne en 2020-2021.
- L'ULB est membre, depuis 2012, de l'**International Sustainable Campus Network (ISCN)**, asbl rassemblant plus de 90 universités et écoles issues de 30 pays et 5 continents. Ses membres travaillent ensemble pour intégrer la durabilité à la fois dans la gestion de leurs campus, la recherche et l'enseignement.



CHIFFRES CLÉS

- Plus de 37.000 étudiantes et étudiants – 140 nationalités – 33% d'internationaux
- 5.300 membres du personnel (hors sites hospitaliers)
- 12 facultés – 39 bacheliers – 174 masters
- 11 sites et campus à Bruxelles et en Wallonie (hors sites hospitaliers)



Axe 1.

Enseignement : former à la durabilité dans toutes les disciplines

Les défis climatiques, environnementaux et sociaux, actuels et à venir, nécessitent une transformation profonde de la société. La jeunesse appelle avec raison à un changement systémique urgent des enseignements leur permettant de prendre active part à la transition écologique et sociale. Consciente du rôle essentiel qu'elle peut jouer, l'ULB a pris de longue date des engagements pour enseigner et former aux enjeux de la durabilité celles et ceux qui, aujourd'hui et demain, vont explorer de nouvelles voies et solutions.

Aujourd'hui cependant, l'offre de cours dédiée est principalement assurée par des formations spécialisées de deuxième cycle. Très peu de cours intègrent les notions de durabilité dès les premières années ou dans le cadre de la formation continue. Il s'agit donc de renforcer l'offre d'enseignements transversaux et interdisciplinaires relatifs aux enjeux de la durabilité pour les étudiantes et étudiants, quels que soient leur discipline ou l'état d'avancement de leur parcours.



OBJECTIFS STRATÉGIQUES

- Renforcer l'enseignement des enjeux de la durabilité dans une approche transversale et interdisciplinaire
- Élargir les publics concernés pour faire en sorte que chaque titulaire d'un diplôme de l'ULB, quelles que soient sa discipline ou les étapes de son parcours, acquière une compréhension critique des enjeux de la durabilité et renforce sa capacité à penser de manière systémique et à agir en faveur d'une transition écologique et solidaire



CHIFFRES CLÉS

- + de 130 enseignantes et enseignants intégrant la durabilité dans leurs enseignements
- + de 100 unités d'enseignement consacrées à titre principal aux enjeux de la durabilité
- + de 800 unités d'enseignement abordant des thématiques relatives aux Objectifs de développement durable

PROGRAMMATION

2018 Programme **EDDuco**. Ce programme dédié a pour objectif de soutenir les initiatives existantes, d'élargir l'intérêt de la communauté en matière d'enseignements liés à la durabilité et d'agir comme un catalyseur pour renforcer la transversalité et l'interdisciplinarité des concepts et des approches dans les différentes filières.

EDDuco se déploie autour de 5 axes de travail :

1. Promouvoir la création et l'intégration de cours transversaux d'introduction à la durabilité dans les filières de bachelier.
2. Soutenir le développement de cours en durabilité spécifiques au niveau du master dans les facultés.
3. Mettre à disposition des enseignantes et enseignants des outils et des formations visant l'intégration de la durabilité au sein de programmes et cours existants.
4. Valoriser les collaborations sur des projets concrets en durabilité avec des personnes de terrain dans le cadre de travaux et projets étudiants.
5. Faciliter le partage de bonnes pratiques et d'outils, ainsi que les collaborations entre équipes enseignantes et entre les différents corps de l'Université.

PRINCIPALES RÉALISATIONS 2020-2022

- La **mise à jour de l'inventaire des cours liés à la durabilité au sein de l'ULB** qui identifie les unités d'enseignement en lien avec les thématiques des Objectifs de développement durable et d'enseignement à la durabilité (2022).
- La **définition d'un socle commun d'apprentissage en durabilité**, élaboré par un groupe de travail interdisciplinaire pour définir « ce que toutes les étudiantes et tous les étudiants de l'ULB devraient savoir en matière de durabilité/transition, quelle que soit leur filière ou leur faculté » (2020). Ce socle doit désormais être adapté pour être proposé comme une base de réflexion par filière/discipline.
- L'**accompagnement de 6 cours-pilotes** intégrant un volet durabilité en lien avec, selon les cas, le changement climatique, la biodiversité, l'approche systé-

mique ou l'analyse de cycle de vie, par exemple, en Pharmacie, en Sociologie, en Sciences et en Polytechnique (2019-2020).

- La **préparation d'un cours transversal** d'introduction à la durabilité accessible à l'ensemble des étudiantes et étudiants (2021-2022).
- L'**inauguration de la plateforme EDDuco** de ressources en ligne dans l'Université Virtuelle de l'ULB, à destination des enseignantes et enseignants, pour mettre à leur disposition des expériences menées au sein de l'ULB ou dans d'autres universités, des conseils pour inclure la durabilité dans un cours/une filière et des outils clé-sur-porte (2020).
- La **création du Webzine Prisme**, réalisé par et pour les étudiantes et étudiants, ce projet vise à sensibiliser la communauté universitaire à la complexité des grands enjeux sociétaux. Nourri d'expertises scientifiques issues de toutes les disciplines, Prisme contribue à une meilleure compréhension et une action informée des jeunes générations pour une société plus durable (2021).
- L'**organisation de conférences multidisciplinaires dans le cadre du Pôle Environnement et Société (PES)** concernant les transformations des sociétés sous l'influence des questions environnementales et climatiques. Ouvertes à toutes et tous, ces conférences réunissent des oratrices et orateurs du monde académique, politique et de la société civile. Inégalités sociales, rôle des émotions, apports de la psychologie, responsabilité individuelle, impacts des TIC, enseignement dans les universités... sont autant de thèmes qui ont été abordés en 2021.
- La **création du Certificat d'Université en Engagement Citoyen (CECi)**, cursus extracurriculaire valant 10 crédits créé par l'asbl ULB Engagée pour encourager l'engagement des étudiantes et étudiants au service de la société (2022).



Des connaissances et des compétences

Les enjeux de durabilité dans le domaine de l'enseignement supérieur sont spécifiques à chaque domaine et relèvent, le plus souvent, de choix disciplinaire. L'éducation à la durabilité implique à la fois :

- L'**acquisition de connaissances** liées aux grands enjeux sociétaux clés de la transition écologique et sociale : changement climatique, inégalités sociales, environnementales ou de genre, pertes de biodiversité, épuisement des ressources, accès à la santé et au bien-être, justice sociale et modèles économiques soutenable, mobilisations et initiatives citoyennes, etc.
- Le **renforcement des compétences** et habiletés permettant d'appréhender la réalité d'une manière systémique, interdisciplinaire, multi-perspective et transformatrice.

Des programmes pionniers dédiés aux enjeux de la durabilité

- Depuis longtemps, des enseignantes et enseignants de l'ULB ont pris le parti de créer des programmes adaptés et de faire évoluer leurs cours en y traitant les défis écologiques et sociaux incontournables. Plus de 15% des cours dispensés à l'ULB abordent déjà des thématiques en lien avec les Objectifs de développement durable et une centaine d'entre eux portent directement sur des enjeux de la durabilité, de manière systémique, interdisciplinaire ou transdisciplinaire.
- Le Master en sciences de la population et du développement propose depuis les années 1960 une formation interdisciplinaire, ancrée sur le terrain, pour former des professionnelles et professionnels de haut

niveau, en mesure de mener une réflexion critique et indépendante sur les notions de développement, indispensables à la transition vers une société plus durable.

- Le Master en sciences et gestion de l'environnement (1993), formation articulant sciences humaines et sciences naturelles vise à offrir les savoirs et savoir-faire nécessaires à une approche critique, interdisciplinaire et multidimensionnelle des problèmes environnementaux, dans une optique de durabilité et de transition.
- Une dizaine d'autres programmes de deuxième cycle offre des finalités ou des spécialisations directement liées aux enjeux de la durabilité : l'éthique, le genre, la santé environnementale, l'écologie, l'agroécologie, les technologies de l'environnement... sans compter l'offre de formation continue.

Des initiatives facultaires en faveur de la transition

- Depuis 2017, la Solvay Brussels School of Economics and Management (SBS-EM) a lancé la **Sustainable Development Initiative** pour travailler à l'intégration de la durabilité dans ses enseignements. Des cours variés et un travail de coordination des enseignantes et enseignants permettent de proposer aux étudiantes et étudiants une approche multi-perspective et plus systémique de chaque thématique, dans une perspective de durabilité.
- En 2020, la **chaire interfacultaire en Droit de l'Environnement** a été lancée conjointement par la Faculté de Droit et de Criminologie, la Faculté des Sciences et la SBS-EM pour offrir à leurs étudiantes et étudiants une compréhension et une approche critique des

enjeux juridiques des questions environnementales dans leurs domaines d'étude.

- En 2021-2022, l'École polytechnique de Bruxelles a nommé un **vice-doyen à la transition et deux adjointes-étudiantes**. Ensemble, ils ont organisé la première conférence consacrée au rôle des ingénieures et ingénieurs dans la transition vers une société plus durable et ont obtenu de former les étudiantes et étudiants de leur école aux changements climatiques via les ateliers de la Fresque du Climat (2022).

Des exemples de cours d'introduction aux enjeux de la durabilité

- Sciences de la terre, environnement et société – obligatoire en Bachelier en sciences géographiques (ENVI-F1001).
- Sciences de la terre et du bio-ingénieur, environnement et société – obligatoire en Bachelier en sciences de l'ingénieur, orientation bioingénieur (BING-F1001).
- Interactions avec le milieu – obligatoire en Bachelier en architecture (ENVI-P1003).
- Introduction au développement durable – obligatoire en Bachelier en sciences économiques (ENVIS-101).
- Sustainable Development and Organisations – obligatoire en Bachelier en ingénieur de gestion (GESTS-2002).

EDDuco

C'est le nom du programme en faveur de l'enseignement de la durabilité à l'ULB, en référence à *educare* (nourrir, instruire), mais aussi, comme le souligne Albert Jacquard, à *educere* (faire éclore) « apprendre (au petit d'Homme) à participer à la construction de l'humanité et, pour cela, l'inciter à devenir son propre créateur, à sortir de lui-même pour devenir un sujet qui choisit son devenir, et non un objet qui subit sa fabrication ».

CIVIS, alliance interuniversitaire pour enseigner la durabilité

Avec des cours partagés (en présentiel ou en ligne), des microprogrammes, des workshops ou des événements, CIVIS est un véritable vivier de compétences pédagogiques et d'enseignements qui permet d'augmenter la diversité des contenus relatifs aux enjeux de la durabilité pour la communauté de l'ULB. En 2020-2021, le lancement du hub CIVIS "Climat, environnement et énergie" a permis de partager des cours portant sur les enjeux de la durabilité et accessibles à l'ensemble des membres des universités CIVIS.

PROCHAINS DÉFIS

- Optimiser l'accès des étudiantes et étudiants au cours transversal d'introduction à la durabilité et faire évoluer le contenu de ce cours en y intégrant les ressources disponibles au sein de l'institution
- Mettre au point des outils et des méthodes de soutien à destination du corps enseignant pour les aider à intégrer la durabilité dans leur cours ou leur filière
- Accompagner le déploiement des ateliers de la Fresque du Climat à l'ULB

LA COMMUNAUTÉ UNIVERSITAIRE SE MOBILISE AUSSI !

- En 2019, des étudiantes et étudiants de la Faculté d'Architecture la Cambre Horta ont travaillé sur l'accessibilité des personnes à mobilité réduite sur le campus du Solbosch, ce qui a mis en évidence les aménagements nécessaires pour permettre un meilleur accès au campus et à ses bâtiments.
- En 2020 et 2021, deux groupes d'étudiantes et étudiants de la SBS-EM ont contribué à nourrir le projet de politique de déplacements professionnels de l'ULB. À partir d'une analyse des données relatives aux déplacements professionnels, un groupe a proposé, en collaboration avec SmartCampus, un système de suivi des émissions carbone de l'ULB. Un autre groupe a évalué la pertinence et les modalités de la compensation carbone des déplacements en avion pour les membres du personnel de l'ULB.
- En 2021, des étudiantes et étudiants de l'École polytechnique de Bruxelles se sont mobilisés pour sensibiliser leurs autorités facultaires aux enjeux du changement climatique en organisant un atelier de la "Fresque du Climat". Cet outil pédagogique vulgarise et rend accessibles les conclusions du GIEC aux étudiantes et étudiants de l'enseignement supérieur : en 2 à 3h d'intelligence collective, il permet de relier causes et impacts environnementaux et sociaux des changements climatiques en une grande "fresque" et permet d'acquérir rapidement une compréhension systémique de ce processus.
D'autres initiatives étudiantes se poursuivent afin d'élargir le dispositif et de proposer d'autres ateliers à un plus grand nombre d'étudiantes et d'étudiants, grâce notamment à l'implication du Student in Transition Office (SiTO), du Cercle du Libre Examen, de l'asbl As Bean et d'étudiantes et étudiants de la SBS-EM.



Axe 2.

Stimuler les interactions en faveur de la durabilité dans la recherche



La recherche scientifique joue un rôle essentiel dans la compréhension des enjeux et des conditions d'une société durable. Principal pôle de recherche à Bruxelles, l'ULB compte près de 300 unités de recherche et accueille des chercheuses et chercheurs, doctorantes et doctorants du monde entier. Plus de 50 unités de recherche de l'ULB consacrent tout ou partie de leurs travaux à des questions contribuant de manière directe ou indirecte aux Objectifs de développement durable : du climat à la biodiversité en passant par l'énergie, l'habitat, les inégalités, les migrations, la santé, la citoyenneté, l'égalité des genres, la gouvernance, etc.



OBJECTIFS STRATÉGIQUES

- Apporter un appui institutionnel à des initiatives de recherche inter- ou transdisciplinaire, directement ou indirectement dédiée aux enjeux de la durabilité
- Encourager l'inter- et la transdisciplinarité de la recherche
- Soutenir le développement de l' « Open Science » élargie, pour rendre la science accessible à toutes et tous, aussi bien en termes de résultats, que de méthodes, d'actrices et acteurs et d'institutions
- Promouvoir l'évolution des campus et territoires sur lesquels l'ULB est implantée en des lieux d'expérimentation et d'innovation sociétales (Living Labs)
- Soutenir les démarches de participation citoyenne et de co-création avec les actrices et acteurs de la durabilité dans la conception et le déroulement d'initiatives de recherche

ÉTAT DES LIEUX

Une multitude d'initiatives existent au sein de l'institution, parfois de longue date. Ce rapport a été l'occasion d'identifier clairement celles sur lesquelles l'ULB peut s'appuyer pour atteindre ses objectifs en matière de durabilité pour la recherche.

Le soutien à des recherches innovantes mobilisant des démarches inter- ou trans disciplinaires

Pour comprendre un objet de recherche dans sa globalité et sa complexité, pour l'insérer et l'arrimer aussi aux défis sociétaux de la durabilité, il faut croiser les approches, diversifier les expertises, multiplier les compétences. L'ULB s'inscrit depuis de nombreuses années dans cette dynamique consistant à faire travailler des chercheuses et chercheurs issus de différentes disciplines autour d'objets de recherche communs. L'Université a ainsi créé différents instruments pour stimuler les recherches interdisciplinaires et transdisciplinaires, notamment :

- Des **financements de soutien aux centres de recherche interfacultaires**, qui permettent de stimuler les échanges scientifiques entre chercheuses et chercheurs de différentes facultés, qui se regroupent autour d'un même thème.
- Des **fonds qui contribuent au fonctionnement de plateformes technologiques** partagées par différentes unités de recherche.
- Des **actions blanches**, destinées à promouvoir des recherches ne trouvant pas facilement de soutien auprès des bailleurs de fonds traditionnels. Face à leur inertie, ce programme a une tendance naturelle à soutenir des initiatives novatrices dans des domaines interdisciplinaires et accueille des expérimentations transdisciplinaires (2021).
- Des **projets stratégiques** pour soutenir de nouvelles initiatives de recherche dont l'intérêt dépasse le cadre d'un groupe spécifique ou d'une entité particulière. Par nature, ces projets sont multithématiques et les Autorités veillent à ce qu'ils soient en ligne avec la politique de durabilité de l'institution et portent aussi sur des enjeux sociétaux (2021).



Des instituts interdisciplinaires

Au sein de l'ULB, il existe onze instituts de recherche interdisciplinaires qui couvrent des questions essentielles de société et contribuent, pour une partie au moins de leurs activités aux Objectifs de développement durable. Notamment :

- **BRIAS - Brussels Institute of Advanced Studies** : cet institut a vocation à permettre des séjours de rencontre entre académiques invités à Bruxelles et croiser des expertises de différentes disciplines autour d'un même thème.
- **EBxl - Réseau interdisciplinaire des études bruxelloises** : ce réseau réunit des chercheuses et chercheurs en santé publique, architecture, droit, économie, histoire, science politique, sociologie... pour, ensemble, décrypter les grands enjeux sociétaux de la Région de Bruxelles-Capitale.
- **IEE - Institut d'Études Européennes** : cet institut mène ses recherches autour du droit européen, des sciences politiques, de l'économie et de l'histoire.
- **iiTSE - Institut interfacultaire des Transformations Socio-Écologiques** : créé en 2021, l'iiTSE a pour but d'encourager les recherches interdisciplinaires et transdisciplinaires qui participent à la compréhension des transformations sociétales face aux enjeux écologiques. Les recherches visées sont autant fondamentales, appliquées, épistémologiques, empiriques que citoyennes. L'ambition est de rassembler toute forme de recherches menées à l'ULB sur le développement d'une perspective systémique des interrelations humains-nature.
- **Institute for Interdisciplinary Innovation in Healthcare** : cet institut est un espace virtuel de collaboration regroupant les expertises nécessaires pour mener à la fois des programmes d'éducation et de

sensibilisation et des projets de recherche interdisciplinaires autour de nouveaux modèles d'innovation collaborative en matière de soins de santé.

- **MSH-ULB - Maison des Sciences Humaines** : il s'agit d'une structure d'accueil et de soutien de la recherche interdisciplinaire en Sciences humaines et sociales qui se veut, dans ses multiples activités, en résonance avec les questions et les débats qui animent la société civile.
- **TRANSFO - Research Centre for Social Change** : ce centre de recherche vise à améliorer la compréhension des transformations sociales contemporaines, des structures des inégalités, des dynamiques du changement social ou encore des conditions de l'émancipation sociale.

Des expériences et expertises transdisciplinaires dédiées à la durabilité

À l'ULB, de nombreuses unités de recherche accueillent aujourd'hui des démarches de recherche transdisciplinaires pour traiter des enjeux de société. Si la transdisciplinarité est, pour certaines chercheuses et certains chercheurs, née au fil des collaborations et des projets de recherche, d'autres en font aujourd'hui leur approche scientifique première, avec l'ambition de participer à la transition socio-écologique vers une société durable. Une expertise transdisciplinaire notable s'est ainsi développée à l'ULB, notamment au sein de :

- **L'AgroecologyLab** met à l'honneur les approches transdisciplinaires pour étudier les liens entre la gestion des ressources naturelles, les interactions sociales, l'économie du développement et le bien-être humain.
- Le **Centre d'études économiques et sociales de l'environnement** (CEESE) est constitué d'une équipe

pluridisciplinaire de recherche dédiée à l'évaluation qualitative et quantitative des interactions économie-société-environnement.

- Le **Centre de recherche CR4 - Santé environnementale et santé au travail** contribue à la santé publique par la prise en compte et l'objectivation de situations d'exposition des individus que ce soit sur le lieu de travail, à domicile ou dans d'autres lieux de vie. L'approche vise à un travail multidisciplinaire en vue d'une protection de la santé humaine.
- Le **Laboratoire Urbanisme, Infrastructures, Écologies et Paysage** (LoUIsE) oriente ses recherches vers la compréhension des dynamiques de transformations des territoires métropolitains et des processus de fabrication de projets urbains. Ces recherches sont développées par une équipe multidisciplinaire de chercheuses et chercheurs en architecture, urbanisme, paysage, économie et écologie.
- Le **Socio-environmental dynamics Research Group - SONYA** (précédemment : Centre d'Études du Développement Durable - CEDD) met en dialogue différentes perspectives et disciplines pour l'étude des liens entre société et environnement. Leur travail contribue à la recherche empirique et fondamentale sur les dynamiques socio-environnementales et utilise un vaste éventail de méthodes (aussi bien quantitatives que qualitatives) pour aborder les problèmes dans une perspective systémique et holistique qui associe le micro et macro.
- Le **Systems Ecology and Resource Management Research Unit** (SERM) œuvre à la compréhension et à la prédiction des dynamiques spatio-temporelles de la végétation et du paysage en utilisant des méthodologies issues de différentes disciplines.

La volonté de placer la recherche dans une logique Open Science élargie

Pour que la recherche contribue pleinement aux Objectifs de développement durable, il faut faciliter l'identification et l'accessibilité des données, la diffusion et la vulgarisation des connaissances acquises et augmenter la transparence et l'accessibilité des méthodes de recherche utilisées. À l'ULB, cette logique se concrétise par différentes initiatives, en particulier :

- Le **recrutement d'un Data Management Officer** qui a pour objectif de soutenir les chercheuses et chercheurs dans la gestion « FAIR » (Facile à trouver, Accessible, Interopérable, Réutilisable) de leurs données, en accord avec la politique en matière de gestion des données de recherche adoptée par le Conseil Académique (2021).
- La **création du Webzine Prisme**, un magazine digital réalisé par et pour les étudiantes et étudiants s'interrogeant sur des questions complexes relatives aux grands enjeux sociétaux en collaboration avec les chercheuses et chercheurs issus de toutes les disciplines de l'ULB (doctorantes et doctorants, postdocs, professeures et professeurs) (2021).
- Le **département Inforsciences**, qui dépend de la Faculté des Sciences et qui a pour mission de diffuser les sciences et la démarche scientifique auprès du grand public. Il réalise de nombreuses animations à destination des écoles primaires et secondaires.
- Les **rencontres journalistes-scientifiques** dans le cadre de la COP 26 avec l'organisation d'une journée d'information réservée aux journalistes pour parler des enjeux liés au changement climatique et des défis de la COP 26 (2021).
- La **participation de l'ULB à différents comités d'expertes et experts** qui fournissent aux instances publiques (par exemple, Conseil Fédéral du Développement Durable, Région de Bruxelles-Capitale, Région

wallonne, Fédération Wallonie-Bruxelles...) des avis impartiaux et fondés sur la science pour identifier des solutions, évaluer les politiques en place et objectiver des éléments utiles à la décision politique en matière de durabilité. Dans le cadre du plan de relance et de résilience, l'ULB participe également aux plateformes interuniversitaires lancées par la Région wallonne et la Fédération Wallonie-Bruxelles consacrées à la transition énergétique, les biomatériaux-green et le spatial.

CIVIS et la recherche en faveur de la durabilité

Lancée en janvier 2021, la stratégie de Recherche et Innovation RIS4CIVIS permet aux membres de l'alliance CIVIS de mettre en commun leur expertise pour contribuer à relever les défis sociétaux actuels, comme les Objectifs de développement durable et le Green Deal européen, et renforcer la capacité d'adaptation des sociétés.

La première phase du projet avait pour objectif de fournir aux universités membres de CIVIS une vision de leurs forces et faiblesses en matière d'infrastructures, de stratégie de recherche et d'innovation, de science ouverte et de développement de carrière. Certaines initiatives vont voir le jour dans les prochains mois, notamment un point d'accès commun aux infrastructures de recherche CIVIS, un programme d'accompagnement de l'innovation, un catalogue de formation en compétences transférables et un réseau d'expertes et d'experts sur la science citoyenne. Tous ces outils visent à développer un écosystème européen de recherche et d'innovation plus fort, permettant une plus grande collaboration scientifique, dans et hors du milieu académique. Un microprogramme pilote de vulgarisation de la communication scientifique a déjà été développé entre l'Université de Bucarest (UB), l'Universidad Autónoma de Madrid (UAM) et l'ULB.

Des campus accueillant des living labs et la science citoyenne

L'ULB se veut une université ouverte sur son environnement et actrice dans la cité. Sa contribution à la transition vers une société durable passe aussi par une volonté de faire sortir la recherche des laboratoires, pour comprendre et expérimenter des solutions durables sur les campus et les territoires dans lesquels l'ULB s'inscrit. Design, éducation, énergie, infrastructure, gestion des déchets organiques, aménagement du territoire... Le potentiel d'expérimentation et d'innovation sociétale est immense. Le mouvement des sciences citoyennes encourage les non-professionnels à prendre part plus activement aux avancées en matière de connaissance.

De nombreux projets, portés par l'Université, des facultés ou des départements illustrent cette démarche, notamment :

- **FabLabs** (ULB Usquare et Charleroi) : ces ateliers de fabrication numériques fournissent un accès global aux moyens modernes d'invention. Les étudiantes et étudiants et tout type de créatrice ou créateur peuvent venir tester, se former, interagir et y recevoir des conseils pour fabriquer (presque) tout.



- **SmartCampus** : ce projet entend utiliser les objets connectés sur les campus de l'ULB pour en améliorer la gestion et l'exploitation dans une optique d'économie des ressources, tout en fournissant aux différentes parties prenantes un accès aisé et standardisé aux données. Depuis 2019, SmartCampus a permis, par exemple, de mettre à disposition des données techniques et un outil de monitoring pour suivre l'état des panneaux solaires installés sur les toits des bâtiments.
- **Brussels Research Open Lab** : ce projet, lancé en 2020 à l'initiative de l'ULB et de la VUB et prochainement implanté sur le futur campus bi-universitaire Usquare, est largement défini par des objectifs de durabilité et de transition environnementale. Le Brussels Research Open Lab se veut être un lieu ouvert pour permettre la rencontre et la collaboration de toutes les actrices et acteurs bruxellois – étudiantes et étudiants, académiques, citoyennes et citoyens, entrepreneuses et entrepreneurs, actrices et acteurs du monde associatif et gestionnaires publics – pour créer des communautés d'apprentissages et de recherches collaboratives, au service du territoire, de ses habitants et de ses usagers. Il s'est impliqué dans des actions concrètes et variées, explorant la problématique de la durabilité à travers des thèmes diversifiés, notamment l'organisation de la Summer School « Exploring the Potential of 'in-between spaces/places' for Promoting Processes of Collaborative City Making » (2021) ou encore l'encadrement des stages, mémoires et projets d'une trentaine d'étudiantes et étudiants ancrés dans des problématiques du territoire.
- **Policy Lab** : créé en 2019 avec l'ambition d'améliorer le vivre ensemble, le Policy Lab est une plateforme de services et de conseils dédiée à la promotion de la gouvernance dans l'action publique.

- **Des projets de recherche Co-Create** : financés par Innoviris, l'Institut bruxellois pour la recherche scientifique, les projets Co-Create reposent sur la recherche participative et l'innovation sociétale, pour rencontrer le défi de la résilience urbaine.

Exemples de projets Co-create impliquant des équipes de l'ULB :

- **(E)change Bruxelles** (depuis 2016) : ce projet vise à chercher et mettre en place une palette d'outils innovants pour échanger autrement qu'avec de la monnaie, pour contribuer à la construction d'une économie résiliente, durable et solidaire.
- **CAMIM** (depuis 2017) : ce projet entend améliorer l'accueil des personnes migrantes par le biais d'une recherche et d'une action participatives impliquant les personnes primo-arrivantes, les associations actives dans le secteur de l'accueil, et les citoyennes et citoyens de la Région.
- **ValueBugs** (depuis 2017) : ce projet de recherche participatif en co-création développe une méthode de valorisation de résidus organiques à l'aide de la mouche soldat noire, utilisable à domicile, avec la création d'un réseau de citoyennes et citoyens, d'intervenantes et intervenants de terrain.
- **Voisins d'Énergie** (2018-2021) : ce projet teste en co-création une série d'expérimentations autour de l'énergie, au sein de groupes d'habitantes et habitants vivant dans un lieu commun ou à proximité, sur le territoire bruxellois.



PROCHAINS DÉFIS

- Identifier les moyens permettant de réduire l'impact environnemental des activités de recherche
- Intégrer la durabilité dans la révision de l'inventaire de la recherche à l'ULB
- Développer et intensifier les liens entre la recherche et l'enseignement en matière de durabilité
- Sensibiliser toutes les chercheuses et les chercheurs de l'ULB à examiner et intégrer la durabilité dans leurs objets et leurs méthodologies de recherche
- Développer la valorisation sociale de la recherche dans la thématique de la durabilité
- Contribuer au développement de collaborations interuniversitaires belges dans le domaine de la durabilité

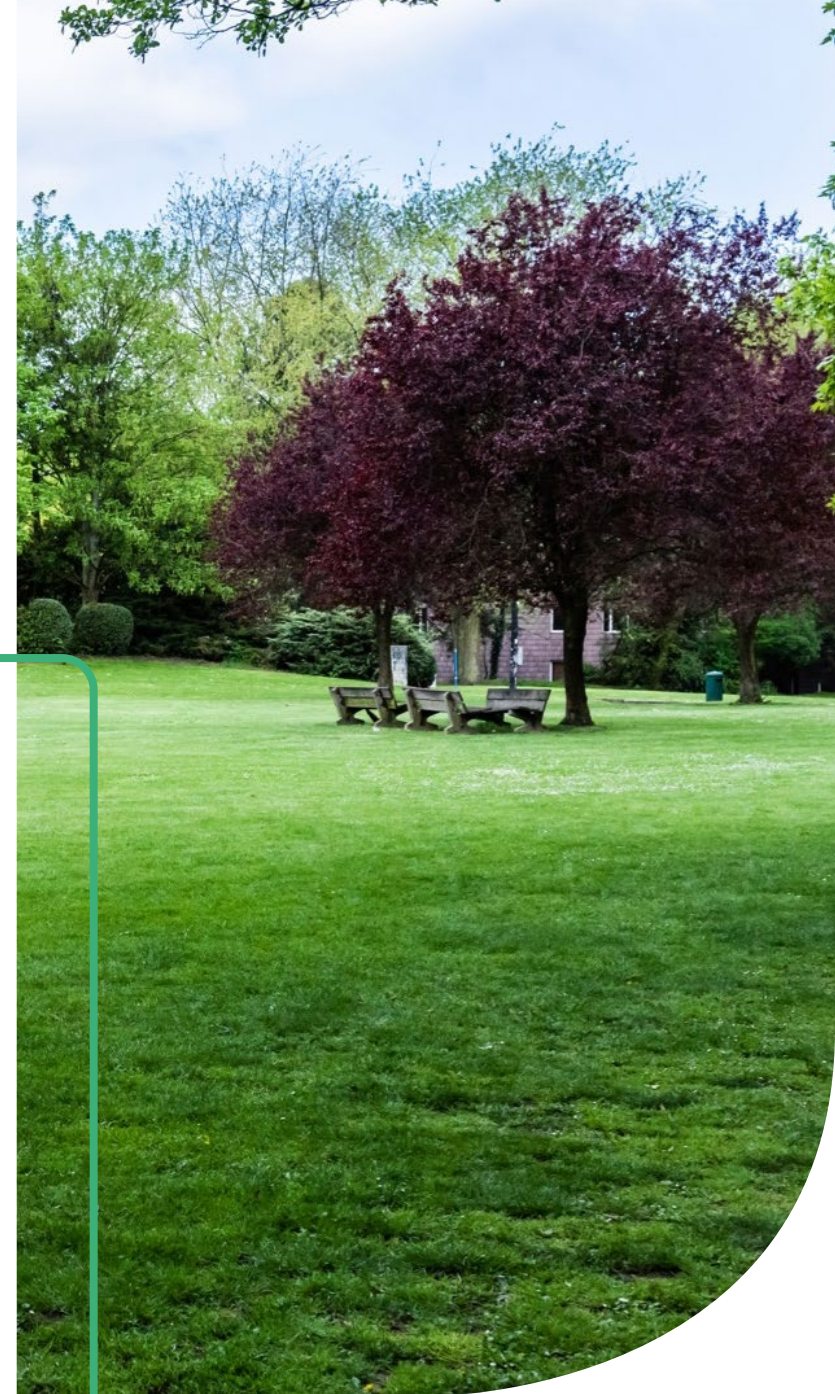


Axe 3.

Amplifier la gestion environnementale des campus

L'Université n'a pas seulement la responsabilité d'intégrer la durabilité dans ses missions d'enseignement et de recherche. Elle a aussi le devoir d'agir, d'être exemplaire et d'innover dans ses modes de fonctionnement. Depuis 2006, l'ULB met progressivement en place une série d'actions visant à réduire les impacts négatifs de ses activités sur l'environnement : en s'adaptant aux effets du changement climatique, en réduisant les consommations en énergie et en eau, en adoptant des pratiques d'achat durable dans les chaînes d'approvisionnement et dans les services de restauration, en offrant des solutions de mobilité durable et en adoptant des programmes de réduction des déchets.

L'ULB prend des engagements de plus en plus exigeants et les réalisations se multiplient. Adaptation des infrastructures existantes, développement de solutions durables au service de la communauté, accompagnement aux changements de comportements : les succès sont réels, même si le chemin à parcourir est encore long. D'autant que d'autres défis viennent accentuer l'urgence : l'enjeu climatique, bien entendu, mais aussi la perte de biodiversité, les crises sanitaires, les difficultés sociales ou la nécessité de développer les infrastructures pour accueillir un nombre croissant d'étudiantes et d'étudiants.





3.1 Climat: réduire l'empreinte carbone de l'ULB

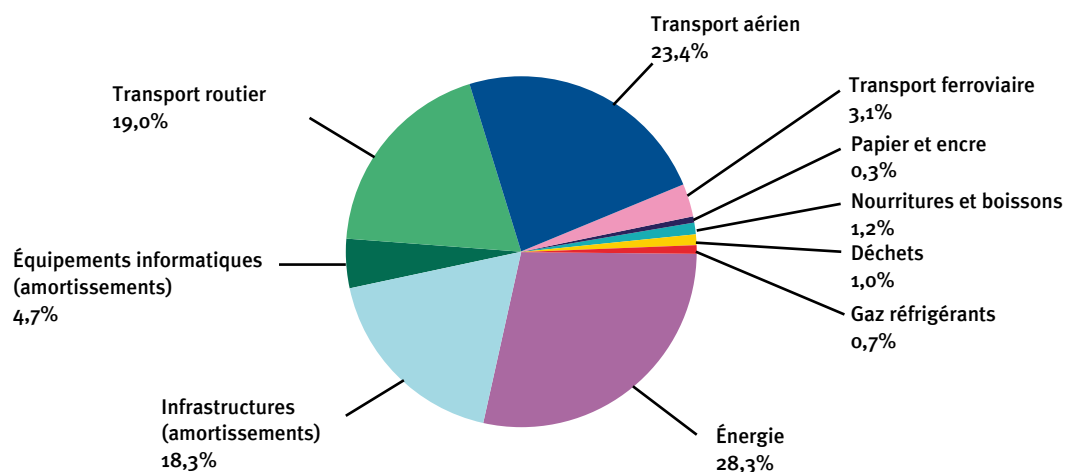
Face à l'urgence climatique, aux engagements politiques et à la mobilisation de sa communauté universitaire, l'ULB a adopté, en 2019, son Plan Climat: une feuille de route très concrète pour réduire les impacts de l'Université en matière d'émissions de gaz à effet de serre et renforcer les connaissances scientifiques indispensables pour accélérer notre capacité d'adaptation et anticiper les solutions de demain.

OBJECTIFS STRATÉGIQUES

- Dans un premier objectif, réduire de 13 à 14% nos émissions de gaz à effet de serre d'ici 2030 vs 2018 par rapport à un scénario tendanciel
- Permettre à nos campus de s'adapter aux effets du changement climatique



CHIFFRES CLÉS Bilan Carbone de l'ULB 2018 36.845 tonnes de CO₂e



PROGRAMMATION

- 2019 Adoption du **Plan Climat** de l'ULB avec un axe Opérations, relatif aux efforts de réduction des émissions carbone, et un axe Enseignement & Recherche, pour renforcer les connaissances scientifiques et développer des réponses face aux effets du changement climatique. L'axe Opérations se focalise en priorité sur la mobilité et l'énergie, principaux domaines émetteurs de CO₂ pour l'institution. Pour ces deux thèmes, le Plan Climat reprend 64 actions avec 6 actions-clés prioritaires dont la mise en œuvre permettra de diminuer les émissions de 13 à 14% en 2030 vs 2018, par rapport à un scénario tendanciel.

Les 6 actions prioritaires du Plan Climat

1. Mettre en œuvre une politique de déplacements professionnels.
2. Organiser une allocation optimale de l'usage des surfaces et mettre en place une domotique pour les zones clés des bâtiments considérés comme prioritaires.
3. Mettre en œuvre un plan de rénovation structuré et programmer la réduction de la dette énergétique en travaillant prioritairement sur les nœuds énergétiques.
4. Rationnaliser les équipements IT et les groupes de froid et en optimiser le pilotage.
5. Mettre en place des techniques efficaces de réduction de la consommation énergétique.
6. Accélérer la mise en place d'un cadre pour le télétravail récurrent et adapter la politique de remboursement des frais de déplacement domicile-travail.

PRINCIPALES RÉALISATIONS 2020-2022

Mobilité ¹

- Une **nouvelle politique de remboursement des frais de déplacement** domicile-travail pour encourager les modes de déplacements alternatifs à la voiture individuelle.
- Un **nouveau cadre pour le télétravail**.

Énergie ²

- La **structuration d'un plan de rénovation à 10 ans** (STRAT IMMO) aligné avec les plans guides de développement des campus.

- La **candidature de l'ULB au Plan de relance européen** pour la rénovation verte des infrastructures universitaires.
- Une **stratégie de renouvellement du data center** intégrant la dimension d'efficacité énergétique.
- Le renforcement du **Service planification au Département des infrastructures et la finalisation du projet de cadastre des locaux**, prérequis indispensable pour optimiser l'allocation de l'usage des surfaces.

Résilience des campus

- La définition du programme Textures pour l'**aménagement des espaces extérieurs des campus**, afin de faire face à la hausse des températures en milieu urbain, en cohérence avec les plans guides de développements de campus.

Gouvernance

- Le lancement d'une **gouvernance participative** avec la création des différents groupes de suivi du Plan Climat, notamment les groupes opérationnels (GO) en charge du pilotage de leur thématique et de la prise de décisions opérationnelles. Cette structure de gouvernance vise à engager la responsabilité et l'autonomie des équipes. En 2021, 3 GO sur 7 ont démarré: le GO Monitoring, le GO Travel Policy, le GO Communication institutionnelle.

Partenariats

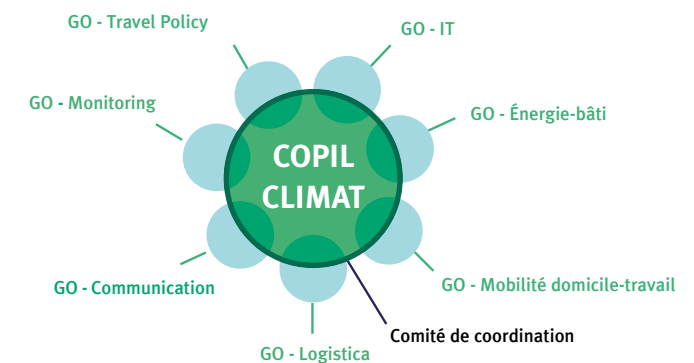
- Le **développement de partenariats** avec les équipes en charge des plans Climat des communes d'Ixelles et de la Ville de Bruxelles, sur lesquelles sont implantés deux des principaux campus de l'ULB, est en cours.



PROCHAINS DÉFIS

- **Accélérer la mise en œuvre des actions prioritaires afin d'atteindre nos objectifs 2030**
- **Monitorer la réduction des émissions dès 2023**
- **Financer le plan de rénovation immobilière**
- **Coordonner et fédérer l'ensemble des dynamiques en mouvement**

Structure de gouvernance du Plan Climat



¹ Voir section Mobilité pour plus d'informations sur les projets réalisés et en cours.
² Voir section Énergie pour plus d'informations sur les projets réalisés et en cours.





3.2 Mobilité : encourager les déplacements durables

Avec plus de 37.000 étudiantes et étudiants et plus de 5.000 membres du personnel (hors personnel hospitalier), les activités de l'ULB génèrent une multitude de déplacements qui représentent plus de 40% de son empreinte carbone. Concrètement, l'ULB veut agir à la fois sur les déplacements domicile-campus, sur les déplacements professionnels et sur les voyages dans le cadre de programmes d'échange. Répartis sur plus de 500.000 m², les campus et sites de l'ULB sont des espaces de vie, essentiellement situés au cœur de territoires urbains denses. Mais chacun d'eux a des réalités très différentes en matière d'accessibilité et les modes de déplacement durables doivent être encouragés. Et avec près d'un quart de l'empreinte carbone liée au transport aérien, la mobilité internationale est l'autre enjeu majeur de mobilité de l'institution, avec le défi de pouvoir concilier enjeux climatiques et volonté d'ouverture internationale.

OBJECTIFS STRATÉGIQUES

- Réduire l'utilisation des modes de déplacements les plus émetteurs de CO₂
- Réduire le nombre de kilomètres parcourus
- Réduire les émissions liées aux déplacements de la flotte interne de véhicules
- Faire des campus des espaces de vie conviviaux accessibles à tous les usagers

PROGRAMMATION

Depuis 2012, l'ULB met en place une **politique de mobilité durable** pour soutenir l'utilisation de modes de déplacements durables et améliorer l'accessibilité de ses campus. Cette politique s'est concrétisée grâce à des programmes et projets, notamment :

- 2016 **Full Access**, pour l'accessibilité physique des campus
- 2017 **Logistica** pour la mise en place d'un approvisionnement et d'une organisation logistique durable
- 2019 **Mobile** pour les mesures concernant les déplacements domicile-campus prévues dans le Plan Climat
- 2019 **Travel** pour les mesures concernant la mobilité professionnelle prévues dans le Plan Climat
- 2021 **Textures** pour l'aménagement des espaces extérieurs des campus



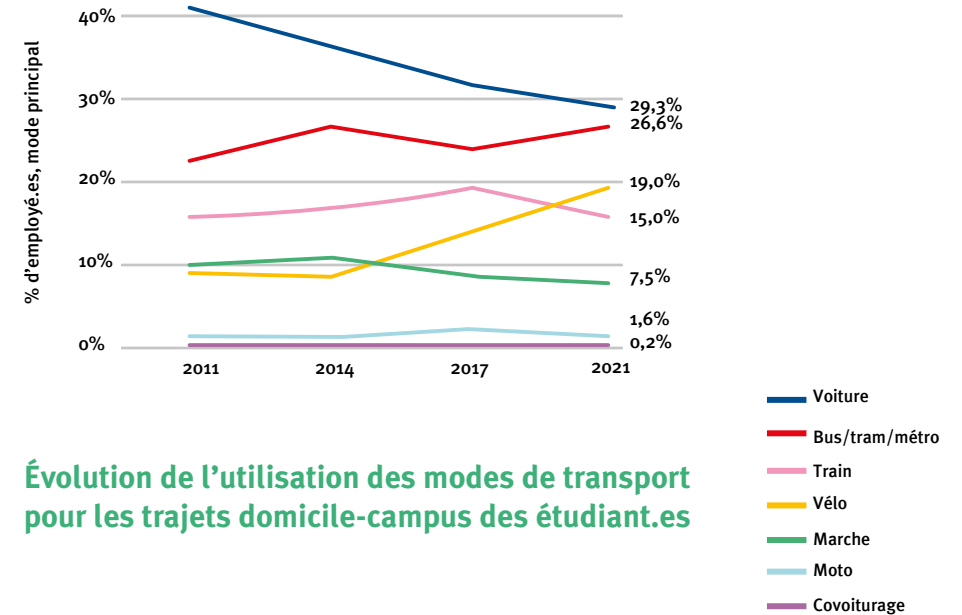


CHIFFRES CLÉS

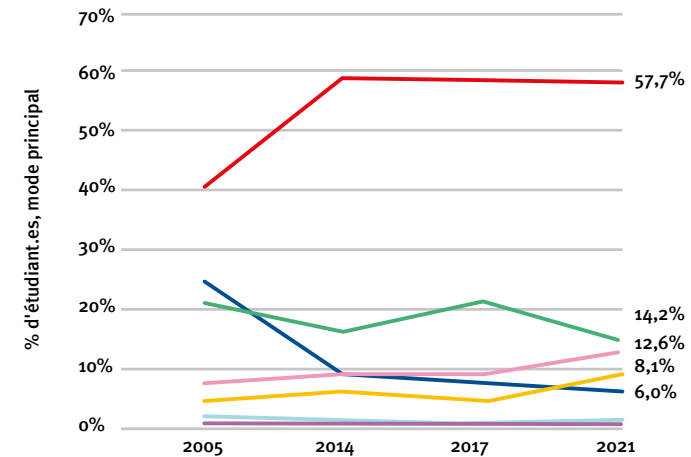
- 29% des membres du personnel se déplaçant en voiture individuelle en 2021, soit une baisse de 12,1 points en 10 ans
- 6% des étudiantes et étudiants utilisant la voiture individuelle pour venir sur les campus en 2021, soit une baisse de 2,6 points en 7 ans
- Une forte augmentation de la part du vélo pour les membres du personnel entre 2014 et 2021 (+ 11 points)
- Près d'un quart de l'empreinte carbone de l'ULB due aux déplacements en avion
- Environ 1.000 étudiantes et étudiants sortants par an en échanges internationaux (hors crise sanitaire)
- Top 3 des destinations pour les échanges étudiants en 2021-2022 : France, Italie et Espagne



Évolution de l'utilisation des modes de transport pour les trajets domicile-campus des membres du personnel



Évolution de l'utilisation des modes de transport pour les trajets domicile-campus des étudiant.es





PRINCIPALES RÉALISATIONS 2020-2022

Mobilité domicile-campus

- La définition d'une **nouvelle politique de remboursement des frais de déplacement** qui encourage les modes alternatifs à la voiture individuelle. Cette mesure est couplée avec une limitation du nombre d'accès aux parkings (2020).
- Mise en place du **télétravail structurel** pour le personnel administratif de l'ULB (2022).

Mobilité internationale

- Depuis début 2022, l'ULB applique la **politique de voyages de CIVIS**. Cette politique, qui s'applique aux activités organisées au sein de l'alliance, intègre des recommandations pour limiter le nombre de déplacements et favoriser le train à la place de l'avion.

Logistique

- La diminution de la **fréquence de livraisons** du fournisseur officiel de matériel de bureau pour favoriser l'achat groupé et réduire les trajets (2021).
- La mise en place de deux points uniques en périphérie des campus pour la **livraison des colis privés** pour réduire les flux de circulation sur les sites (2022).
- La **transition d'une flotte véhicules de service** carbonée vers une flotte électrique et la mutualisation des véhicules de service (2022).

Aménagement des campus

- Un **audit et des aménagements pour améliorer l'accessibilité physique des campus aux personnes à mobilité réduite**: stationnements réservés, rampes d'accès, sanitaires, auditoriums, etc. (2020).
- La **mise à disposition d'espaces dédiés à des initiatives de mobilité durable** pour Remorqueur et l'Espace Vélo du Solbosch (2021).

Information, sensibilisation et plaidoyer

- La **remise d'avis** dans le cadre de plans régionaux ou de projets d'aménagement ayant un impact sur l'accessibilité des campus notamment: le Plan régional de mobilité GoodMove (2020), la rénovation de la Gare d'Etterbeek (2020), le réaménagement et la mise à sens unique du pont Fraiteur (2021) ou le maintien de la ligne du tram 25 (2021).
- La **sensibilisation au voyage durable** dans les informations données aux étudiantes et étudiants qui vont faire leur choix de destination dans le cadre d'un programme d'échange (2021).

Monitoring

- La **réalisation d'enquêtes** régulières sur la mobilité qui permettent d'orienter la politique mobilité de l'institution: enquête sur les pratiques en matière de déplacements professionnels (2020) et enquête sur les déplacements domicile-campus auprès des membres du personnel et des étudiantes et étudiants (2021).



LA COMMUNAUTÉ UNIVERSITAIRE SE MOBILISE AUSSI !

- **Remorquable** propose un service de prêt de remorques pour vélo sur le campus du Solbosch, comme alternative à la voiture pour le transport de charges.
- **L'Espace Vélo du Solbosch** organise des ateliers participatifs de mécanique vélo. Cogéré par les asbl Ateliers Roue Libre et Ateliers de la Rue Voot, l'Espace Vélo permet aux cyclistes de réparer leur vélo au quotidien à un prix abordable et de privilégier la réparation plutôt que l'achat de vélos neufs. L'Espace Vélo propose aussi d'autres services, comme la location et la vente de vélos reconditionnés, la vente d'accessoires ou des conseils personnalisés gratuits, et anime une communauté de cyclistes avec des conférences, des ateliers thématiques, des sorties groupées, etc.

PROCHAINS DÉFIS

- Adopter et mettre en œuvre une nouvelle politique de stationnement pour rééquilibrer le partage de l'espace public sur les campus et gérer l'accès aux parkings de manière cohérente, en ligne avec la politique de mobilité durable et les plans guide de développement des campus
- Adopter une politique de déplacements climato-compatibles pour les voyages professionnels et les programmes d'échanges étudiants
- Augmenter l'offre qualitative et quantitative en stationnement vélo sur les campus
- Améliorer la qualité des espaces extérieurs, notamment pour les piétons
- Mettre à disposition des membres du personnel des hubs de coworking pour leur permettre de réduire les kilomètres parcourus, tout en bénéficiant d'infrastructures de qualité pour travailler à distance
- Installer des points de recharge pour les véhicules électriques sur les différents campus



La consommation énergétique des bâtiments de l'Université est responsable, à elle seule, de près de la moitié des émissions de gaz à effet de serre de l'ULB. Avec un parc immobilier de plus de 100 bâtiments, un bâti mixte qui mêle ancien et neuf, et un vaste parc d'équipements scientifiques, l'amélioration énergétique est une priorité qui agit aussi sur le confort de travail.

L'énergie (principalement du gaz naturel et de l'électricité) est consommée par les équipements de chauffage (chaudières et unités de cogénération), de ventilation, d'éclairage et d'accessibilité des bâtiments ainsi que par les équipements électriques des bureaux, laboratoires et informatiques.

3.3 Énergie : réduire drastiquement la consommation

OBJECTIFS STRATÉGIQUES

- Amener l'ensemble du bâti et des équipements de l'ULB vers des hauts standards énergétiques
- Maximiser la part des énergies renouvelables, aussi bien en termes de production propre que de fourniture énergétique
- Développer des dispositifs (infrastructures, télégestion, communication ou procédures) orientant les comportements des usagers vers des pratiques efficaces et économes

En complément, nos lignes directrices sont de :

- Maintenir a minima le développement de systèmes de refroidissement par air conditionné et privilégier les options low-tech
- Organiser des installations informatiques et des laboratoires énergétiquement efficaces
- Lors d'achat d'équipements ou de marché de projets, privilégier les options les plus efficaces
- Intervenir rapidement en cas de constat de dérives de consommation
- Sensibiliser et impliquer les usagers à la « chasse au gaspillage » et à la réduction de l'intensité énergétique des activités

PROGRAMMATION

2013 **Politique énergétique de l'ULB** selon la logique du Trias Energetica et **Plan opérationnel du Service énergie**

2019 **Plan digital@ULB** pour la modernisation du data center avec un volet d'efficacité énergétique

2021-2030

Plan STRAT IMMO de rénovation structurée du bâti (objectif Plan Climat/Énergie) soutenu en partie par le **Plan de relance de l'Europe - Green Deal**

2021-2024

Plan 3C-PLAGE (Climat – Confort – Conformité et Plan Local d'Actions pour la Gestion Énergétique) de rénovation immobilière pour atteindre 12% d'économie d'énergie via un programme d'actions suite aux audits énergétiques de chaque bâtiment

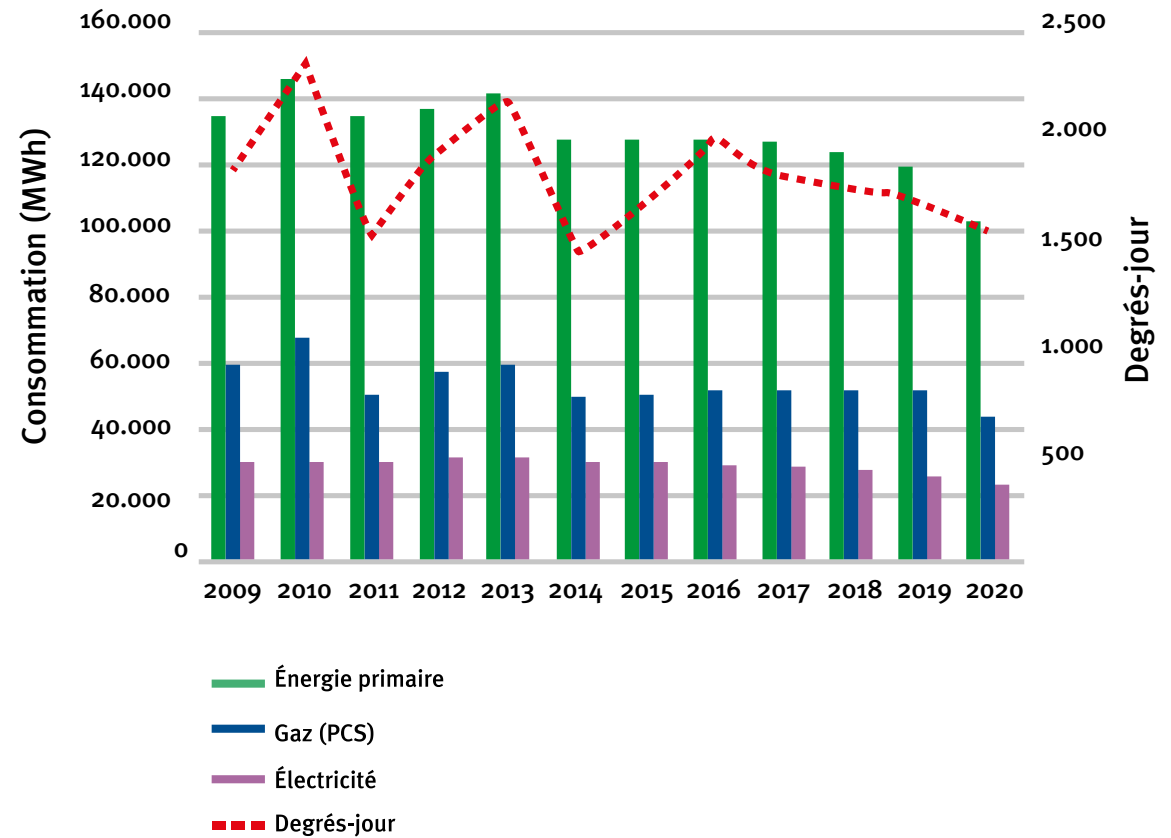


CHIFFRES CLÉS

- Plus de 15.000 m² de toiture isolées en 10 ans
- - 35% de l'intensité énergétique primaire (normalisée climat) entre 1990 et 2019³
- 63% de la chaleur fournie au campus du Solbosch par l'unité de cogénération (2020)
- 7,5% de la consommation électrique produite par les panneaux photovoltaïques en 2021 (1740 MWh)
- 20% d'économie d'énergie grâce à la gestion technique centralisée et un suivi rapproché de l'énergie

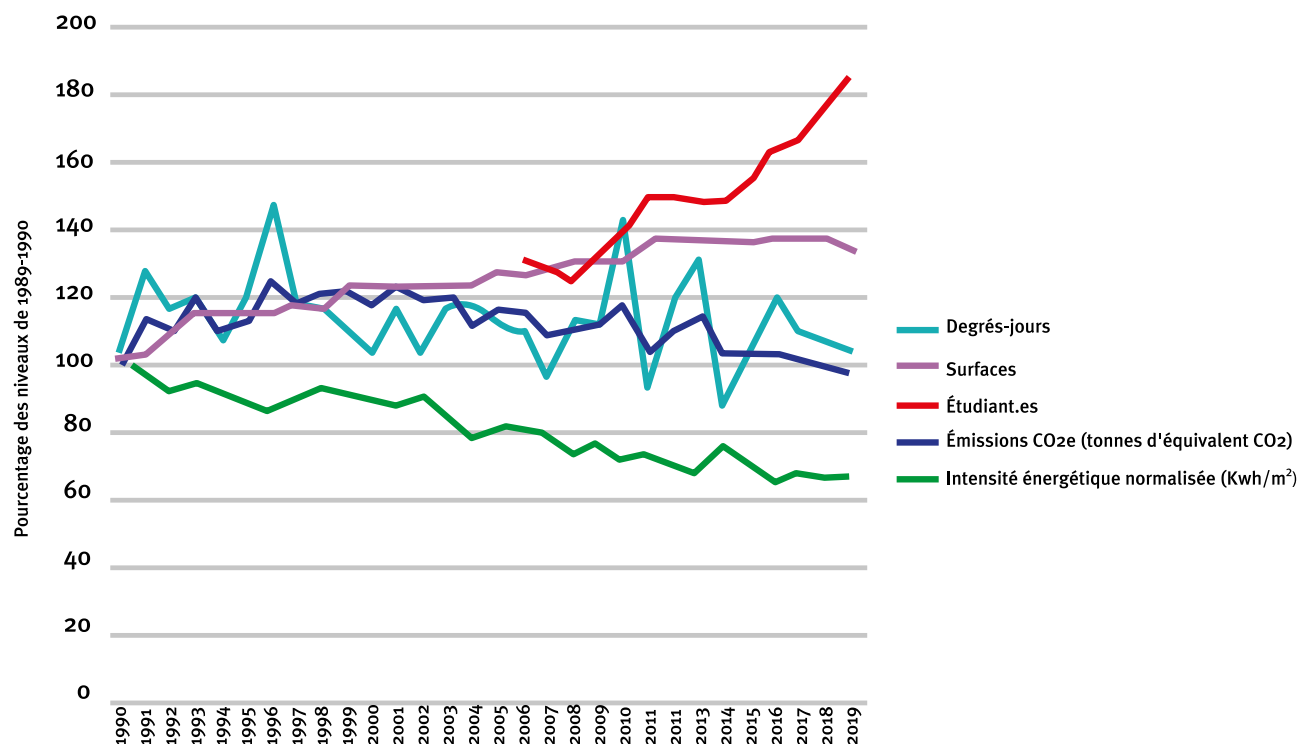


Évolution de la consommation énergétique de l'ULB



³ La baisse des consommations de gaz naturel et d'électricité en 2020 est liée à une année climatique clémente et à la réduction d'activités liée à la pandémie de COVID-19.

Évolution des surfaces, du nombre d'étudiant.es, des émissions de gaz à effet de serre et de l'intensité énergétique normalisée



PRINCIPALES RÉALISATIONS

Enveloppe

Progressivement, les enveloppes des bâtiments sont améliorées (isolation, étanchéité et équipements de ventilation). En 2020-2021, les améliorations suivantes ont été apportées :

- La **rénovation complète du bâtiment B** au campus du Solbosch, avec l'isolation de 375 m² de toiture, de 185 m² de murs et le remplacement de 200 m² de châssis à haute performance énergétique.
- **3.500 m² de toiture isolée** sur le bâtiment EG à Érasme.
- Le remplacement de **500 m² de châssis** au bâtiment A à Érasme.

Équipements

- L'installation de 2 **unités de cogénération** pour alimenter le réseau de chaleur des campus du Solbosch et de Gosselies.
- L'amélioration progressive des **installations techniques de chauffage et de ventilation** des bâtiments au fur et à mesure des rénovations.
- Des équipements d'éclairage (auditoires, commun et extérieur) soumis à un programme **100% LED et à une gestion intelligente**.
- Plus de **700 stores** installés pour réduire les surchauffes du bâtiment S au Solbosch (2020-2021).
- La rénovation de la **sous-station du réseau de chaleur** du bâtiment E1 au Solbosch (2020-2021).
- Le **remplacement des anciennes chaudières** dont celles des bâtiments B105 et V4-V5 au Solbosch (2020-2021).

Énergies renouvelables

- L'installation d'un **chauffe-eau solaire** pour le pré-chauffage de l'eau sanitaire du bâtiment des sports du Solbosch (bâtiment E).
- L'installation d'une **pompe à chaleur** pour le chauffage du bâtiment M du campus Érasme.
- Un **contrat de fourniture d'électricité labélisée verte**.
- L'installation de 12.500 m² de **panneaux photovoltaïques** sur 16 bâtiments des 3 campus bruxellois dont **2.400 nouveaux modules** en 2020-2021 pour une puissance de 851 kWc.
- L'installation d'une **pompe à chaleur couplée à 4 puits géothermiques** (bâtiment E au Solbosch) en 2020-2021.

Gestion

- La mise en place d'un **pilotage centralisé des installations** de chauffage, ventilation, climatisation et éclairage des bâtiments via une gestion technique centralisée par campus.
- Le **développement d'une plateforme de comptabilité énergétique** (Data Hub) permettant un suivi en temps réel, un reporting périodique et un suivi rapproché des consommations d'électricité et de chauffage.
- Des **audits énergétiques** et la **certification PEB** de chaque bâtiment en accord avec la réglementation régionale.
- La mise en place d'une formule de **financement participatif** pour le tiers financement d'installations photovoltaïques (2020).



PROCHAINS DÉFIS

Dans le cadre du plan de rénovation structuré du bâti STRAT IMMO :

- **Rénover en profondeur 7 bâtiments (axe Énergie du Plan Climat)**
- **Construire le bâtiment E selon le concept énergétique passif sur le campus de la Plaine**
- **Suivre et mettre en œuvre la candidature de l'ULB à l'appel à projet européen *Recovery, Resilience, Facility (RRF)* pour la rénovation verte des infrastructures universitaires**
- **Développer et mettre en œuvre la rénovation patrimoniale de l'auditoire Janson au campus du Solbosch tout en visant un niveau d'isolation renforcée**

Dans le cadre du Plan de rénovation immobilière 3 C (Confort - Conformité – Climat) :

- **Mettre en œuvre les actions du programme PLAGE 2022-2025 (portefeuille d'actions recommandées par les audits énergétiques de chaque bâtiment)**
- **Placer de façon innovante des panneaux solaires photovoltaïques en façade sur le bâtiment D au Solbosch**
- **Rénover complètement le système de gestion technique centralisé du campus de la Plaine**
- **Mettre en place une analyse d'efficacité énergétique pour tout nouvel équipement ou rénovation**



3.4 Eau : réduire, valoriser et anticiper

Consommée essentiellement à des fins sanitaires, l'eau utilisée par l'Université provient principalement du réseau de distribution d'eau potable. Si l'enjeu est surtout de continuer à réduire les quantités d'eau potable consommée, l'objectif pour l'Université est aussi de davantage gérer l'eau de pluie. Les nouveaux bâtiments disposeront systématiquement d'un système de récupération d'eau de pluie. Par ailleurs, l'Université doit également anticiper les épisodes probables de fortes précipitations en réduisant les surfaces imperméabilisées.

OBJECTIFS STRATÉGIQUES

- Réduire les consommations d'eau potable
- Rejeter une eau respectueuse de l'environnement
- Rendre nos campus plus résilients pour anticiper les épisodes de fortes précipitations



CHIFFRES CLÉS

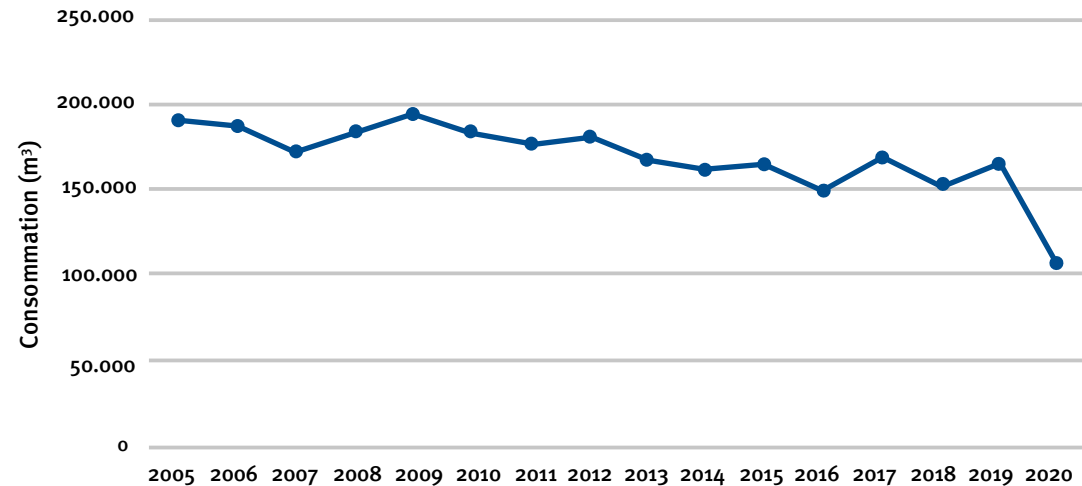
- 150.000 m³ d'eau prélevée du réseau de distribution consommée en 2019⁴
- Une baisse de 25% par rapport à 2005
- 2.034 m³ d'eau de pluie prélevée des citernes de récupération pour alimenter les toilettes

⁴ En 2020, la consommation a chuté à 100.000 m³ en raison de la réduction des activités sur le campus due à la pandémie de COVID-19.

PRINCIPALES RÉALISATIONS

- Le **suivi rapproché de la consommation d'eau** pour intervenir rapidement en cas de dérive de consommation.
- Une **plateforme de gestion de l'eau en temps réel et le télérelevage** de tous les bâtiments des campus du Solbosch et Érasme (50 compteurs) et d'un compteur (sur 7) au campus de la Plaine.
- L'**amélioration progressive des installations sanitaires** (réducteur de pression, robinetterie économique, urinoirs à déclencheur automatique ou urinoirs secs, chasses d'eau à double flux, etc.).
- La **définition d'exigences de gestion de l'eau** pour tout nouveau projet immobilier (eau potable, récupération des eaux de pluie, gestion des eaux pluviales sur la parcelle et gestion des eaux grises).

Évolution de la consommation d'eau de l'ULB



PROCHAINS DÉFIS

- Formaliser une politique de gestion durable de l'eau à l'ULB
- Disposer d'une couverture complète de télérelevage des compteurs d'eau pour que tous les bâtiments soient suivis en temps réel et permettre un suivi rapproché
- Déminéraliser les surfaces non-bâties de nos campus dans une optique de gestion intégrée des eaux pluviales





3.5 Alimentation: proposer une offre saine, durable et accessible

Les restaurants universitaires de l'ULB servent en moyenne 2.500 repas quotidiennement. Si l'alimentation représente une faible part des émissions de gaz à effet de serre de l'ULB, ses dimensions sociales, éducatives, culturelles, sanitaires et symboliques en font un sujet majeur en termes de durabilité.

OBJECTIFS STRATÉGIQUES

- Proposer une offre alimentaire saine, juste, de qualité, respectueuse de l'environnement et financièrement accessible
- Réduire les déchets liés à l'alimentation et le gaspillage alimentaire
- Privilégier les circuits courts et les fournisseurs locaux
- Obtenir en 2022 le label 2 fourchettes au Label Cantine GoodFood pour les restaurants universitaires et le label 3 fourchettes pour les menus de la crèche



CHIFFRES CLÉS

- 2.500 repas par jour en moyenne
- Un plat chaud végétarien ou végétalien proposé chaque jour = 17% des plats vendus en 2021
- Un plat équilibré et moins cher (plat Smart) chaque jour = 13% des plats vendus en 2021

LA COMMUNAUTÉ UNIVERSITAIRE SE MOBILISE AUSSI !

- Le **Frigo partagé** est un espace de récupération d'invidus distribués sous forme de paniers alimentaires aux étudiantes et étudiants sur le campus du Solbosch.
- Géré par le **Cercle Oxfam** et des bénévoles, le Magasin Oxfam situé sur le campus du Solbosch est une boutique qui propose des produits alimentaires et des objets artisanaux fairtrade à des prix très compétitifs.
- Des collectifs d'étudiantes et étudiants, de membres du personnel et de riverains développent des **potagers collaboratifs** sur les campus du Solbosch (Jardin du Semeur) et de la Plaine (Jardin Mimosa).

Des fournisseurs militants

- Créée par d'anciennes étudiantes et étudiants et de l'ULB, l'**asbl As Bean** veut rendre l'alimentation durable accessible. Depuis 2020, elle propose à la Turbean, sa cantine implantée au campus du Solbosch, un plat végétarien à base de légumes de saison et locaux à 5 euros, permettant de soutenir une production agricole juste et écologique. La Turbean a obtenu 3 toques au label Restaurant GoodFood de Bruxelles Environnement.
- L'asbl **Arpeije** forme et soutient l'insertion sociale et professionnelle de jeunes. Son restaurant l'Architecte, sur le site de Flagey, a obtenu 2 toques au label GoodFood.

PRINCIPALES RÉALISATIONS 2020-2022

Offre alimentaire

- De **nouveaux menus dans les restaurants universitaires**, grâce à l'introduction de critères durables dans le cahier des charges des prestataires, notamment des seuils minimaux de fruits et légumes frais et de saison, de produits locaux, bio ou issus du commerce équitable, le développement de menus végétariens et véganes, ainsi que des mesures d'élimination des emballages à usage unique (2020-2022).
- De **nouveaux menus à la crèche** pour proposer des repas répondant aux critères de l'alimentation durable (2021-2022).
- De **nouveaux restaurants** sur les campus du Solbosch et de Flagey dont l'exploitation a été attribuée aux associations As Bean et Arpeije: des prestataires engagés dans une démarche d'alimentation durable, d'économie sociale et/ou de réinsertion professionnelle (2020).

Prix

- Le **soutien financier** de l'ULB permet de maintenir des prix attractifs et accessibles pour tous les plats chauds et froids des restaurants universitaires.



PROCHAINS DÉFIS

- **Pour les restaurants universitaires, obtenir 3 fourchettes au Label Cantine GoodFood d'ici 2030 tout en répondant aux autres exigences telles que l'accessibilité du prix ou la diversité de l'offre**
- **Mettre en place des mesures de suivi du gaspillage alimentaire et de réduction des déchets**





3.6 Espaces verts : favoriser la biodiversité

Les différents campus de l'ULB comptent des espaces verts variés, situés en pleine ville ou à proximité de zones naturelles. L'Université administre ainsi de véritables réservoirs pour la biodiversité urbaine qui accueillent des arbres remarquables, des collections vivantes d'espèces végétales et de petite faune.



CHIFFRES CLÉS

- Un coefficient de biotope par surface de 0,17 pour le campus du Solbosch, de 0,38 pour le campus de la Plaine et de 0,23 pour le campus Érasme
- Arbres repris à l'inventaire des arbres remarquables : 51 pour le Solbosch, 4 pour la Plaine et 1 pour Érasme
- 1 espèce protégée, le Faucon pèlerin (*Falco peregrinus*)

OBJECTIFS STRATÉGIQUES

- Préserver et augmenter la biodiversité des espaces verts de l'Université en protégeant et en développant des niches écologiques variées
- Intégrer les espaces verts dans les maillages verts de la Région de Bruxelles-Capitale

PROGRAMMATION

- 2009 Plan de gestion et signature de la **Charte Réseau Nature Natagora pour le campus d'Érasme**
- 2016 **Politique de gestion des espaces verts** de l'ULB & Campus sans pesticide
- 2017 Engagement politique en faveur des abeilles sauvages
- 2021 Programme **Biodiversité++**

PRINCIPALES RÉALISATIONS

Gestion

- Des **critères environnementaux** dans le cahier des charges d'entretien des espaces verts, en particulier en matière de gestion des plantes invasives, de suppression des produits phytosanitaires, de gestion différenciée, de respect des périodes de nidification et de floraison, ainsi que de pollution sonore.
- L'introduction du **critère de compensation**: 1 arbre abattu justifié = 2 arbres replantés.

Aménagement et infrastructures

- La **végétalisation de 5.300 m² de toitures plates** sur les campus du Solbosch, Érasme et de la Plaine.
- Le **fauchage tardif** pour le campus du Solbosch : environ la moitié des pelouses n'ont pas été tondues entre mai et septembre 2021 pour augmenter la biodiversité et les zones refuges pour la faune du campus.
- La **plantation d'espèces indigènes** mellifères ou à fruits, pour augmenter la biodiversité (2021).

- La **sécurisation du nid du couple de Faucons pèlerins** installé dans la tour du bâtiment A du campus du Solbosch et l'**installation d'une caméra** permettant de suivre en direct la nidification. Réalisés en partenariat avec l'Institut royal des Sciences naturelles, ces aménagements participent à la préservation de cette espèce protégée par la Région de Bruxelles-Capitale. Ils permettent aussi de sensibiliser la communauté au patrimoine naturel et de montrer les résultats obtenus par les mesures pour la conservation de la nature.

Information, sensibilisation et plaidoyer

- La création du **Parcours Arbres** du Solbosch, promenade découverte de plus de 40 spécimens d'arbres rares, anciens ou remarquables.
- La création et diffusion de la série **Podcast « Au grand air » sur le thème de la préservation de la biodiversité** consacrée à la transition agroécologique, la pollution des océans par le plastique, la verdurisation de Bruxelles et l'exemple remarquable de la friche Josaphat (2021).
- La publication du **Kotager**, un guide pratique pour installer un potager en permaculture au kot (2021).



PROCHAINS DÉFIS

- **Renforcer la biodiversité de nos espaces verts en instaurant des prairies fleuries sur 15% de nos pelouses**
- **Créer des corridors écologiques par l'installation de différents types de végétaux (haies diversifiées, arbres, pelouses...)**



3.7 Achats: utiliser des produits respectueux des personnes et de l'environnement

Alimentation, matériel de bureau, mobilier, flotte automobile, équipement informatique, produits d'entretien des locaux ou des espaces verts... Les achats réalisés par une université comme l'ULB sont extrêmement variés, ce qui rend complexe l'adoption de politiques d'achats durables. L'ULB a donc choisi de mettre l'accent sur des achats stratégiques et des fournisseurs représentant un volume d'achats particulièrement significatifs.

OBJECTIFS STRATÉGIQUES

- Éviter la surconsommation en sensibilisant la communauté à limiter ses achats
- Intégrer des critères environnementaux et/ou éthiques dans les cahiers des charges des marchés publics afin d'augmenter la part de produits durables

PROGRAMMATION

- 2017 Programme **Logistica** pour définir une politique optimisée et durable des achats et des approvisionnements

PRINCIPALES RÉALISATIONS

- La mise en place d'un **réseau de collecte de cartouches d'encre**.
- L'impression des syllabus sur **papier 100% recyclé**.
- L'intégration de **produits issus du recyclage** dans les clauses des marchés publics de consommables informatiques.
- L'adhésion à la **centrale d'achat de fournitures écologiques de bureau** mise en place par Bruxelles Environnement (2019).
- L'approvisionnement à **100% avec du papier recyclé** labellisé Ange Bleu (2021).



CHIFFRES CLÉS

- **30,8 tonnes de papier commandés par l'ULB en 2021, dont 52% en papier certifié FSC et 14% de papier 100% recyclé**



3.8 Déchets : réduire, réutiliser, recycler, trier

Dans les bureaux, les auditorios, les laboratoires ou les restaurants universitaires, les activités de l'ULB génèrent en moyenne 1.400 tonnes de déchets par an, dont il faut assurer l'élimination en toute sécurité pour les déchets dangereux, mais aussi favoriser le réemploi ou le recyclage pour les autres. Au-delà du tri, c'est bien une réduction du volume des déchets à la source et leur valorisation comme ressource qui est en ligne de mire.



CHIFFRES CLÉS

- 1.400 tonnes de déchets par an (2018)
- 16 filières de tri des déchets
- 300.000 bouteilles d'eau en moins par an grâce aux fontaines à eau

OBJECTIFS STRATÉGIQUES

- Réduire drastiquement la production de déchets
- Gérer les déchets de façon intégrée et optimisée
- Favoriser la valorisation ou la réutilisation des matières et de l'énergie

PRINCIPALES RÉALISATIONS

- L'installation de **fontaines** raccordées à l'eau de ville sur les lieux de passage des campus du Solbosch, de la Plaine, Érasme et Flagey.
- La mise en place de **16 filières de collecte et de traitement** différenciés.
- Un contrat de restauration collective intégrant des **clauses de réduction du gaspillage alimentaire et des déchets**, notamment l'interdiction des emballages en plastique et du verre non-consigné pour les boissons, des portions individuelles préemballées et des plastiques à usage unique, et la possibilité pour la clientèle d'apporter ses propres contenants (2020).
- En collaboration avec son partenaire de restauration, l'introduction au restaurant le Campouce d'un **système de gobelets réutilisables** Billie Cup (2021).

LA COMMUNAUTÉ UNIVERSITAIRE SE MOBILISE AUSSI !

- L'Association des Cercles Étudiants (ACE) propose, depuis 2010, le **prêt de gobelets réutilisables** pour tous les grands événements estudiantins.
- Depuis 2015, le Cercle polytechnique organise un **Repair Café** mensuel.
- Mois Zéro Déchet, Bal Zéro Déchet, politique de boissons responsables... Les délégués et déléguées **éco-responsables** des cercles étudiants organisent chaque année des actions en faveur des achats durables et de la réduction des déchets.
- À l'initiative de la Faculté d'Architecture La Cambre Horta, un collectif étudiant a lancé La Fourmilière, une **recupérathèque** installée sur les campus du Solbosch et de Flagey pour mettre à disposition des étudiantes et étudiants des matériaux de seconde main pour leurs maquettes d'architecture, dans une démarche d'économie circulaire.

DES INVESTISSEMENTS SOCIALEMENT RESPONSABLES

- Depuis 2016, les différents gestionnaires doivent progressivement inclure dans tous les portefeuilles des investissements socialement responsables, en priorité dans les énergies renouvelables et les investissements à impact social. Les secteurs de l'armement et du tabac sont totalement exclus. Les nouvelles conventions intègrent également le respect des principes du Pacte Mondial des Nations Unies.
- En 2018, l'ULB a demandé l'exclusion des énergies fossiles de ses portefeuilles d'investissement. Au 31 décembre 2021, le désengagement en énergies fossiles est total pour tous les gestionnaires. La conversion de tous les portefeuilles en mandats durables et socialement responsables est en cours de finalisation.
- En 2019, l'ULB a investi dans la création de la banque citoyenne belge NewB à concurrence d'un montant de 200.000 euros.



Axe 4.

Soutenir et favoriser l'émancipation de la communauté

Depuis sa création, l'attention que l'Université porte à sa communauté (étudiantes et étudiants, membres et anciens membres du personnel) va bien au-delà de ses obligations légales. Fidèle à ses valeurs, l'ULB a d'ailleurs réaffirmé dans son Plan Stratégique CAP 2030 sa volonté d'être et de rester une université inclusive et attractive. Or les défis sont énormes.

Le mouvement de démocratisation de l'enseignement supérieur a conduit à une forte augmentation du nombre d'étudiantes et étudiants à l'ULB (environ 10.000 inscriptions supplémentaires en 10 ans). Comme le souligne le Plan Stratégique CAP 2030, plus nombreuse, la communauté étudiante est aussi beaucoup plus variée, avec des acquis scolaires hétérogènes, des situations socio-économiques de plus en plus souvent précaires et des temps d'études allongés. L'Université n'a donc cessé de trouver des solutions innovantes pour aider ses cohortes étudiantes à réussir leur parcours universitaire et soutenir particulièrement les plus vulnérables.

L'ULB est aussi une organisation, parmi les plus gros employeurs de la Région bruxelloise, qui rassemble des profils multiples avec un personnel académique, scientifique, administratif, technique et de gestion. Recrutement, formation, fidélisation, mais aussi diversité et inclusion, mobilité et digitalisation sont autant d'enjeux essentiels de la durabilité, désormais à compléter par les effets de la pandémie sur l'organisation du travail. L'ULB veut continuer plus que jamais à favoriser leur bien-être, en agissant aussi bien en matière de santé physique et mentale que d'émancipation sociale et d'épanouissement professionnel.





CHIFFRES CLÉS

- **1.950 actes médicaux et paramédicaux délivrés aux étudiantes et étudiants en 2020**
- **191 étudiantes et étudiants des cercles formés à la prévention du harcèlement et des violences sexuelles en 2021**
- **4.356 vaccins administrés dans les antennes de vaccination de l'ULB en 2 mois de fonctionnement et 1.267 tests effectués dans les centres de testing (2020-2021)**

4.1 Santé et bien-être : agir avec une approche globale de la santé

Comme toute organisation de grande taille, l'ULB est soumise à des obligations légales en matière de santé de son personnel. Mais elle a aussi toujours été attentive à la vie socio-affective de sa communauté, en assurant l'accès à des services socio-médicaux de qualité. Dès 1963, l'ULB a créé la première École de Santé publique en Belgique et le centre Aimer à l'ULB est, depuis 1968, à la pointe de toutes les mobilisations pour une sexualité libre et responsable.

Aujourd'hui, le bien-être des collaboratrices et collaborateurs de l'Université est plus que jamais au centre des préoccupations des Autorités. Il constitue d'ailleurs l'un des aspects centraux du Plan Morpho, le plan de transformation de l'administration. En outre, les périodes de confinement ont représenté un nouveau défi pour préserver le bien-être des membres du personnel et de la communauté étudiante.

OBJECTIFS STRATÉGIQUES

- Favoriser l'accès aux soins de santé de sa communauté
- Veiller au bien-être socio-affectif et mental des membres de la communauté universitaire

PROGRAMMATION

2022 **Note cadre relative à la politique du bien-être**

PRINCIPALES RÉALISATIONS 2020-2022

Bien-être et promotion de la santé

- La **création de la Cellule bien-être**, pour développer et structurer des politiques institutionnelles en matière de bien-être pour l'ensemble du personnel (2021).
- L'**adoption de la charte Déconnexion** pour réaffirmer la nécessité d'un usage raisonnable et raisonné des moyens de communication digitaux (2021).
- Des **audits bien-être**, dans le cadre du système dynamique de gestion des risques au travail, avec une enquête bien-être approfondie des lieux et des postes de travail (2022).
- Un **module de formation « Prévention et bien-être au travail »** à destination des responsables d'équipe (2022).
- L'**opération « Mardi Healthy »** proposant des activités hebdomadaires et des conseils pour prendre soin de soi dans le cadre de la crise sanitaire (2020) et des modules virtuels « Gestion du stress » et « Activités physiques » pendant les sessions de blocus (2021).
- Des **modules virtuels « Sport Bien-être »** et des parcours d'orientation, en partenariat avec ULB Sports (2020-2021), et la mise à disposition d'un terrain de padel sur le campus du Solbosch (2021).

- Dans le cadre du projet « **Ça m'saoule** », la formation sur les risques en milieu festif des étudiantes et étudiants éco-responsables de l'Association des Cercles Étudiants (ACE) (2021).
- L'ouverture, sur le campus Érasme, d'une nouvelle antenne **Aimer à l'ULB**, service de proximité de planning familial (2020).

Offre de soins

- L'ouverture de consultations en **ostéopathie**, à côté des consultations en médecine générale, médecine sportive, médecine spécialisée et kinésithérapie (2021).
- Le **renforcement de l'aide** et de l'**accompagnement psychologique** proposés aux étudiantes et étudiants et au personnel de l'Université sur les trois principaux campus (2021).

Prévention et lutte contre le harcèlement

- La création de la **cellule CASHe** grâce au travail conjoint des bureaux étudiants et des Autorités, pour proposer une aide aux étudiantes et étudiants de l'ULB victimes de harcèlement moral ou sexuel, d'intimidation ou de pressions psychologiques (2020).
- L'organisation d'une **campagne sur le consentement** «Si c'est pas oui, c'est non» (2021).
- L'**inauguration de Safe Zones** lors des festivités étudiantes (2021).
- La **formation à la prévention du harcèlement et des violences sexuelles** de 191 étudiantes et étudiants, issus des comités de baptême (2021).

Crise sanitaire Covid- 19

- La mise en place d'un centre de prélèvement, de tracing et de test (2020) et le test salivaire (2021).

- L'ouverture d'un **centre de vaccination** au Solbosch et à Érasme (septembre - novembre 2021).
- L'**organisation d'activités de soutien** aux étudiantes et étudiants fragilisés pendant les périodes de confinement, en partenariat avec PsyCampus (2020-2021).
- ULB Santé et ULB Engagée ont lancé un **appel à la solidarité auprès des professionnels de la santé mentale** pour venir proposer des consultations aux étudiantes et étudiants fragilisés en période de pandémie. 5 psychologues et psychiatres ont répondu positivement à l'appel (2020).
- Le projet participatif **Back to campus** pour permettre aux étudiantes et étudiants de participer à la définition des priorités du plan d'actions de retour sur les campus à la rentrée académique 2021-2022 et sa déclinaison, **Back Together**, pour les membres du personnel (2021).

LA COMMUNAUTÉ UNIVERSITAIRE SE MOBILISE AUSSI !

- Toute une série d'acteurs sont très actifs en matière de prévention santé et bien-être sur les campus. Par exemple: le collectif FRESH (Fight against Racism, Exclusion, Sexism and Harassment), le BEMSA (collectif étudiant en médecine), Balance ton Féminisme, le Cercle Féministe de l'ULB, le Cercle Amnesty international, etc.

PROCHAINS DÉFIS

- **Renforcer la politique de promotion de la santé autour des questions de consommations abusives, en partenariat avec les associations étudiantes, et organiser des journées de sensibilisation aux assuétudes**
- **Développer un projet de prévention du burn-out pour les membres du personnel**
- **Préparer une politique institutionnelle d'accompagnement en matière de retour au travail après une absence de longue durée**
- **Lancer un projet pilote d'aide au personnel employé pour obtenir un soutien confidentiel et anonyme, multilingue, 24/24 et 7/7**
- **Mettre à disposition du personnel non-franco-phon des ressources en anglais concernant la santé et le bien-être**
- **Finaliser la charte relative à la gestion des agressions sexuelles et sexistes au sein des cercles étudiants**
- **Former le personnel de sécurité de l'ULB aux problématiques du harcèlement et des violences sexuelles**
- **Organiser une semaine de sensibilisation aux violences sexuelles, harcèlement et consentement**
- **Développer des tableaux de bord et des indicateurs de gestion des ressources humaines**





4.2 Diversité : garantir les acquis et réduire encore les inégalités

L'ULB a été la première université belge à inscrire des étudiantes, à désigner une femme assistante, à nommer une femme professeure, à voir une femme accéder au Rectorat. Elle a ouvert la première cité pour les étudiantes, la première crèche universitaire et le premier planning familial. L'émancipation des femmes est donc un réel engagement historique que l'Université continue à mettre en œuvre en faisant de l'égalité des genres une priorité. Mais la diversité ne s'y limite pas, loin de là. Cultures, origines, convictions philosophiques, handicap, âge, situation socio-économique : à l'ULB, la diversité est une mosaïque et un combat permanent, pour garantir le maintien des acquis et la conquête de nouveaux droits.

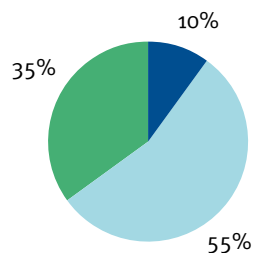
CHIFFRES CLÉS



Voir aussi le [Rapport sur l'état de l'égalité de genre 2020-2021](#)

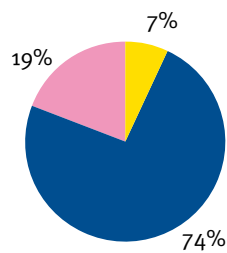
Répartition des membres du personnel

Tranche d'âge



● < 26 ans
● 26-45 ans
● >45 ans

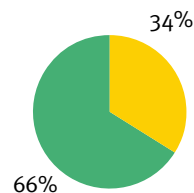
Nationalité



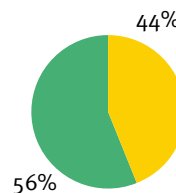
● Belgique
● Union européenne
● Hors UE

Genre

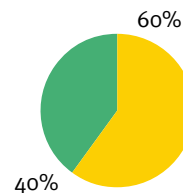
Corps académique



Corps scientifique



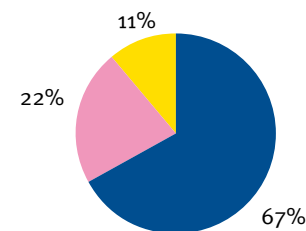
Personnel administratif, technique, de gestion et spécialisé



● Hommes
● Femmes

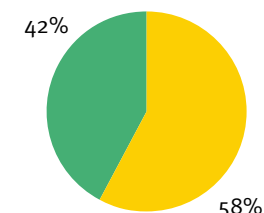
Répartition des étudiant.es

Nationalité



● Belgique
● Union européenne
● Hors UE

Genre



● Hommes
● Femmes

OBJECTIFS STRATÉGIQUES

- Mettre en œuvre dans toutes ses politiques et activités l'égalité des chances, la mixité et la diversité

PROGRAMMATION

2019-2022	Premier plan de diversité du personnel
2020	Gender Equality Plan
2020-2024	Plan d'égalité de genre dans le domaine des Sciences, Techniques, Ingénierie et Mathématiques (projet européen Caliper)

PRINCIPALES RÉALISATIONS 2020-2022

Services et organisations

- La **prise en charge institutionnelle de la thématique genre et diversité**, avec le recrutement d'une personne ressource genre et diversité et une personne chargée de l'inclusion et de la diversité (2020).
- La création d'un **réseau interne de personnes de contact genre**.

Dispositifs et mesures

- Un **accompagnement** pour les étudiantes et étudiants reconnus en situation de handicap pour bénéficier d'aménagements en fonction de leurs besoins⁵.
- La **centralisation des bonnes pratiques** en matière de recrutement, d'intégration et d'accompagnement des personnes en situation de handicap au sein de l'institution.

- La **création de partenariats** avec des organismes externes pour favoriser la mise à l'emploi de personnes en situation de handicap avec 10 stages découvertes et contrats d'adaptation professionnelle initiés depuis juillet 2020 malgré la situation sanitaire.
- L'**accompagnement de membres du personnel** qui rencontrent une incapacité physique dans un parcours de reconversion professionnelle.
- L'**instauration de la parité de genre** sur les listes électorales de l'Assemblée plénière et du Conseil des étudiantes et étudiants.
- La mise en place d'une **procédure d'inscription facilitée** pour les personnes trans et intersexuées.
- L'**intégration de mesures contraignantes** dans la procédure de promotion du corps académique pour réduire les inégalités entre femmes et hommes dans le déroulement des carrières académiques (mesure « Cascade »).

Information, sensibilisation, plaidoyer

- L'**organisation de l'Année des diversités** (2017-2018).
- La participation de l'ULB à la **Belgian Pride**, aux côtés de la VUB.
- La publication annuelle d'un Rapport sur l'état de l'égalité de genre.
- L'organisation d'une **campagne sur le consentement** « Si c'est pas oui, c'est non » (2021).
- La publication d'un numéro du **Webzine Prisme sur « Sexes-genres-identités: dé-construction »** (2022).
- La **participation au DUODAY** de sensibilisation à l'emploi des personnes en situation de handicap (2019).

LA COMMUNAUTÉ UNIVERSITAIRE SE MOBILISE AUSSI !

- Depuis la rentrée 2021, l'Association des Cercles Étudiants se mobilise pour lutter contre la violence sexuelle au sein des cercles étudiants avec, notamment, la création de nouveaux délégués pour l'inclusivité, une nouvelle charte, la formation de membres des comités de baptême, etc.
- Yes She Can est un projet mis en place par deux anciennes étudiantes de l'École polytechnique pour promouvoir les études d'ingénieur civil auprès des filles de l'enseignement secondaire.

PROCHAINS DÉFIS

- **Fédérer toutes les actions et initiatives genre et diversité au sein d'un nouveau plan genre et diversité à visée structurelle**
- **En collaboration avec la Faculté des Sciences, la Faculté de Philosophie et Sciences sociales et la Faculté de Lettres, Traduction et Communication, mettre sur pied un projet pour favoriser la mise à l'emploi des étudiantes et étudiants en situation de handicap de l'ULB**

⁵ Voir aussi les chapitres consacrés à la mobilité et l'aide à la réussite.



4.3 Carrières: développer une politique d'emploi responsable

Comptant parmi les plus grands employeurs de la Région, l'ULB met en oeuvre des actions en faveur du bien-être de tous les membres du personnel, qu'il s'agisse du corps académique, du corps scientifique ou du personnel administratif, technique, de gestion et spécialisé (PATGS). Au-delà des questions de santé et de diversité, cette politique d'emploi responsable se traduit par une politique de gestion des carrières qui doit permettre, en particulier, de changer de fonction, d'aménager sa carrière et d'anticiper l'évolution des métiers et des pratiques professionnelles.

OBJECTIFS STRATÉGIQUES

- Attirer et améliorer l'accueil des talents susceptibles de contribuer au développement de l'institution
- Améliorer la fin de carrière

PROGRAMMATION

2020 **Plan Morpho**, plan stratégique et opérationnel de transformation de l'administration

2022 **Note cadre relative à la politique du bien-être**

2013-2018 / 2018-2021

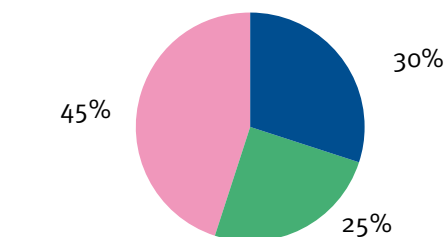
EURAXESS HRS4R, stratégie de gestion des ressources humaines en recherche



CHIFFRES CLÉS

5.300 membres du personnel

Répartition par corps



- Corps académique
- Corps scientifique
- Personnel administratif, technique, de gestion et spécialisé

PRINCIPALES RÉALISATIONS 2020-2022

Début de carrière

- Des **programmes de formation pour les nouveaux engagés**, en particulier le DANA (Dispositif d'Accompagnement des Nouveaux Académiques) sur 3 ans et la formation initiale CORSCI, proposée aux membres du corps scientifique (depuis 2013).

Carrière et évolution de carrière

- La création d'un **Service de formation et développement des compétences** (2021).
- Le lancement d'un projet pilote « **cercles de développement** » pour le personnel administratif (2022).
- Un **dispositif d'accompagnement des enseignantes et enseignants**, académiques ou scientifiques. Pendant la crise sanitaire, un soutien particulier a été apporté pour basculer en distanciel.
- Le renforcement des **compétences des responsables d'équipe** grâce à un nouveau programme de formation et de coaching par les pairs.

Mobilité et réorientation professionnelle

- La **création d'un fonds « bilan de compétences »** pour préparer une réorientation de carrière des membres du personnel ayant un contrat sur fonds extérieurs (2019).
- Des **formations et ateliers** de développement de carrière pour les doctorantes et doctorants et post-doctorants.
- La mise en place d'un **coaching en réorientation professionnelle** et d'un bilan de compétences pour les personnes ayant réussi l'accession⁶.

⁶ L'accession vise à permettre à un membre du personnel ATGS de l'Université, non porteur d'un diplôme de niveau universitaire au moment de l'engagement, d'accéder aux postes de niveau 1 et de bénéficier des possibilités de carrière qui sont associées aux grades de ce niveau.



PROCHAINS DÉFIS

Début de carrière

- **Améliorer le recrutement et l'accueil des membres du personnel**
- **Améliorer l'intégration entre les étapes de début et d'évolution de carrière avec un plan de formation personnalisé**

Carrière et évolution de carrière

- **Rendre plus équitable et transparent le système de promotions au sein du personnel administratif, technique, de gestion et spécialisé**
- **Identifier, promouvoir et valoriser les compétences présentes au sein de l'institution via le mentorat et le peer coaching**
- **Développer et promouvoir l'offre de formations collectives et individuelles**

- **Développer un coaching individualisé ou structurel pour accompagner les équipes**
- **Promouvoir et valoriser la mobilité dans toute l'institution**

Fin de carrière

- **Améliorer la fin de carrière en valorisant la diversité des profils et métiers de l'Université et assurer le bien-être et la motivation des travailleurs en fin de carrière**
- **Améliorer la gestion des départs afin d'assurer une transition douce et une bonne transmission des connaissances**

Monitoring

- **Développer des tableaux de bord et indicateurs pour la gestion des relations humaines**





4.4 Aide à la réussite : garantir l'égalité des chances et soutenir les plus vulnérables

L'Université accueille de nombreux étudiantes et étudiants issus de milieux socio-économiques variés, avec des acquis scolaires quelquefois hétérogènes. Beaucoup cumulent travail rémunéré et études supérieures ou s'investissent dans des engagements citoyens. Certains ont du mal à s'adapter au rythme de l'enseignement supérieur ou font des choix d'études difficiles à assumer. D'autres ont des besoins spécifiques, ou sont en situation de précarité.

Face à ces parcours non linéaires, l'ULB se veut inclusive et propose en amont, des dispositifs d'information pour faire un choix d'études en connaissance de cause, et au cours des études, des dispositifs de soutien favorisant la réussite tout au long de la formation.

CHIFFRES CLÉS



- Près de 30% des étudiantes et étudiants bénéficient d'aides sociales
- 500 étudiantes et étudiants ont un Statut d'Étudiant à Besoins Spécifiques (EBS)
- Plus de 1.600 entretiens d'information et 680 entretiens d'orientation ont été réalisés en 2020-2021
- Plus de 8.000 visiteurs ont participé aux différents événements d'orientation organisés en 2021

OBJECTIFS STRATÉGIQUES

- Fournir une information complète et objective sur l'offre d'études et les possibilités de s'y préparer
- Accompagner les étudiantes et étudiants dans leurs choix académiques et leurs apprentissages
- Assurer l'intégration des étudiantes et étudiants à besoins spécifiques en respectant leurs conditions de développement propres

PROGRAMMATION

- 2014 **Politique inclusive des étudiants à besoins spécifiques (EBS)**
- Plan annuel **Politique sociale à destination des étudiantes et étudiants** (dispositif annuel d'aides sociales supplémentaires)
- 2019 **Plan stratégique du Service d'accompagnement aux apprentissages**



PRINCIPALES RÉALISATIONS 2020-2022

- Le **lancement du Fonds Rosa** qui soutient les étudiantes et étudiants précarisés (2021).
- La **réalisation de la première enquête de l'Observatoire de la vie étudiante consacrée la précarité étudiante** (2021).
- La **création de nouvelles aides du Service social étudiants** pour l'accompagnement psychologique, l'acquisition de matériel numérique et la lutte contre la précarité menstruelle (2020-2021).
- La **mise en place du statut EBS pour femmes enceintes et jeunes parents** (2021).
- Le **lancement du dispositif expérimental « Ma Première Année sur Mesure »** pour lutter contre les inégalités scolaires avec notamment des tests diagnostiques en début d'année (2020).
- Le **lancement de Mentorat UAE-ULB** par l'Union des Anciens Étudiants, en collaboration avec l'ULB (2021).
- Des **dispositifs collectifs et individuels d'aide à la réussite et de parrainage** avec focus spécifique en 2020 sur les impératifs liés à l'enseignement hybride ou totalement en ligne, et sur la prise en main des outils numériques.
- Des **programmes d'information** sur les études de l'ULB pour les élèves du secondaire et les étudiantes et étudiants en cours d'études pour les aider à s'informer sur les études et la vie à l'ULB, à s'orienter ou se réorienter.

PROCHAINS DÉFIS

- **Améliorer l'information vers tous les publics**
- **Améliorer la prise en compte des étudiantes et étudiants présentant des besoins spécifiques et identifier de nouveaux besoins en terme de statuts**
- **Agir pour une meilleure accessibilité, lisibilité et flexibilité des différentes aides financières**
- **Tenir compte des inégalités numériques**
- **Adapter les dispositifs d'accompagnement à la diversité des apprenants**
- **Améliorer les suivis pédagogiques tout au long du parcours universitaire**

4.5 Logement étudiant : développer une offre de qualité en phase avec les besoins

Bruxelles est la première ville étudiante de Belgique : plus de 100.000 étudiantes et étudiants y sont inscrits dans un établissement d'enseignement supérieur, dont plus d'un tiers habitent dans un logement dit « étudiant ». Or le déficit de l'offre dans la capitale est tel qu'il est très difficile de trouver des logements adaptés en termes de loyer, de commodités communautaires et d'accessibilité aux transports en commun. Consciente que l'accès et la réussite à l'université sont étroitement liés aux conditions de logement, l'ULB a adopté, dès 2012, un plan directeur pour les logements universitaires. Mais dans une capitale où les prix de l'immobilier s'envolent, l'ULB veut jouer un rôle moteur en accompagnant les investisseurs privés ou publics à développer des projets adaptés aux enjeux du logement.

OBJECTIFS STRATÉGIQUES

- Proposer des logements étudiants et des résidences universitaires conviviales à des prix démocratiques
- Atteindre 25% de l'ensemble des logements à tarif social en développant des partenariats avec les acteurs en place (Agence Immobilière Sociale Étudiante, promoteurs immobiliers, etc.)

PROGRAMMATION

- 2012 **Plan directeur pour les logements universitaires**
- 2020 **Règlement d'admission** dans les résidences qui donne la priorité aux étudiants émergeant au Service social étudiants

PRINCIPALES RÉALISATIONS 2020-2022

- L'octroi du **label « Pour un logement étudiant de qualité »** délivré par le Gouvernement de la Région de Bruxelles-Capitale pour une durée de 5 ans pour les 4 résidences (soit 649 chambres) du campus du Solbosch.
- Le **développement de partenariats** avec la participation à la création de deux structures bruxelloises chargées de développer le logement étudiant à Bruxelles (la Plateforme Logement Étudiant et l'Agence Immobilière Sociale Étudiante). L'Université est également partenaire de solutions innovantes : de la chambre à l'appartement partagé, du séjour court au bail « année académique ».

CHIFFRES CLÉS



- + de 5.000 lits proposés dont un peu plus de 800 en gestion propre
- Une offre multipliée par 3 entre 2012 et 2019
- 6 résidences universitaires sur 3 campus (Solbosch, Plaine, Érasme)
- 824 chambres à un prix inférieur au prix du marché
- 50% des chambres occupées par des étudiantes et étudiants émergeant au Service social étudiants

PROCHAINS DÉFIS

- Développer un partenariat avec l'Agence Immobilière Sociale Étudiante en réservant des chambres et des studios spécifiquement pour les étudiantes et étudiants de l'ULB
- Collaborer avec la Région de Bruxelles-Capitale pour influencer le prix des loyers à la baisse
- Rénover les résidences dans une optique de durabilité
- Développer le site de Usquare qui intégrera près de 480 logements pour les étudiantes et étudiants de l'ULB et de la VUB



Axe 5.

Cultiver l'engagement au service de la société

Depuis sa fondation en 1834, l'ULB a défendu avec conviction des valeurs humanistes fortes. Elle a toujours lutté contre la discrimination et promu l'émancipation des femmes et des hommes, ici et ailleurs. S'engager au service de la société fait partie de son ADN. Apprentissage tout au long de la vie, développement social, culturel et économique de la société, solidarité ou promotion de l'engagement citoyen : bon nombre des Objectifs de développement durable font partie intégrante de son histoire et de son fonctionnement.

Le Plan Stratégique CAP 2030 réaffirme d'ailleurs fortement cette vision de l'Université comme une université civique, attentive à la défense et à la promotion des valeurs de libre examen et de démocratie, engagée dans la résolution des grands problèmes sociétaux et participant au débat public contre la désinformation, les régressions idéologiques et les replis identitaires. Elle entend aussi être une Université ouverte sur son environnement et actrice dans la cité, ancrée dans son environnement social, politique, culturel et économique, soucieuse d'apporter sa contribution au développement régional et assumant un rôle moteur dans des réseaux d'alliances et de partenariats à Bruxelles et en Wallonie.



5.1 Enseignement et diffusion des savoirs: agir pour l'éducation à tout âge

Augmentation des inscriptions, accroissement spectaculaire des connaissances, cycles d'innovations rapides: autant d'évolutions de la société qui questionnent l'accès aux études supérieures, encore trop largement déterminé par des critères sociaux. Mais c'est aussi la temporalité de la formation qui doit évoluer, pour répondre aux besoins d'actualisation permanente des connaissances. L'ULB veut ainsi contribuer à la diffusion des savoirs, des compétences et des expertises générées par ses activités de recherche et d'enseignement, mais aussi renforcer les interactions avec l'enseignement obligatoire.

OBJECTIFS STRATÉGIQUES

- S'investir dans la formation initiale et continue des acteurs de l'enseignement obligatoire, dans le cadre d'un véritable partenariat
- Positionner l'Université comme actrice légitime et de référence en matière de formation continue et promouvoir le continuum entre formation initiale et formation tout au long de la vie
- Démultiplier les modes d'accès au savoir et personnaliser le parcours des apprenantes et apprenants
- Soutenir institutionnellement les activités d'expertise et de diffusion des savoirs dans la société

PRINCIPALES RÉALISATIONS⁷

- Le nouveau **Certificat d'Université en Médecine environnementale** (2020) et l'**Executive Master in Resilient and Carbon Neutral Cities** (2022) qui s'intègrent dans une offre existante de plus de 100 certi-

ficats de formation continue et un très grand nombre de formations courtes, des formations en ligne, des écoles d'été et une université des enseignantes et enseignants.

- Un programme d'accompagnement des enseignantes et enseignants pour **développer les MOOCs-ULB**, cours en ligne ouverts et massifs, accessibles gratuitement.
- Créé en 1975, le **Conseil de l'Éducation Permanente (CEPULB)**, Université inter-âges de l'ULB, est l'une des premières universités ouvertes à toutes et tous, sans prérequis de diplôme ni de limite d'âge et qui propose à ses membres un accès à plus de 530 cours facultaires aux côtés des étudiantes et étudiants.
- Le **projet E.Col.E** qui rassemble et valorise, depuis 2019, les différentes initiatives de l'ULB destinées aux acteurs de l'enseignement obligatoire: 30 projets et initiatives sont ainsi mises en réseau.
- La participation de l'ULB au développement des **Écoles secondaires plurielles**, écoles secondaires à pédagogie active dans le nord-ouest de Bruxelles.



CHIFFRES CLÉS

- 30 projets et programmes ULB à destination de l'enseignement obligatoire, animés par le projet E.Col.E
- 5.000 adultes en formation par an

- L'**exposition Évolution** sur les mécanismes de l'évolution, organisée par le Centre de culture scientifique de l'ULB et le Muséum de Zoologie de l'ULB à destination du public scolaire et familial, avec la participation d'étudiantes et étudiants en agrégation de l'enseignement secondaire supérieur de biologie pour l'élaboration du parcours pédagogique (2021).
- La participation au **Printemps des Sciences**, semaine de sensibilisation aux sciences, commune à toutes les universités francophones de Belgique. En région bruxelloise, l'événement est coordonné par Inforsciences, le Département de diffusion des sciences de la Faculté des Sciences, qui organise par ailleurs des activités toute l'année.



⁷ Pour les autres activités d'enseignement et de diffusion des savoirs, voir aussi le chapitre Enseignement et le chapitre Recherche → section Open science

5.2 Citoyenneté: mobiliser la communauté universitaire

À côté de l'enseignement et la recherche, le service à la collectivité est la troisième mission de l'Université à laquelle l'ULB est très attachée. Cette volonté est à l'origine de la création, en 2017, de l'association ULB Engagée. Incubateur de projets citoyens, elle a pour mission de mobiliser la communauté universitaire dans des actions citoyennes et de concevoir, soutenir et valoriser les actions d'engagement sociétal de cette communauté.



CHIFFRES CLÉS

- 13 samedis d'ateliers sur les 3 campus, 1.067 inscriptions de 413 enfants, 73 professeures et professeurs, chercheuses et chercheurs de la communauté impliqués volontairement à l'Université des Enfants
- 5 projets étudiants solidaires soutenus par la Bourse Stéphane Hessel en 2021 pour un total de 25.000 euros
- 2.650 élèves de secondaire et de primaire en difficultés soutenus chaque semaine grâce au Programme Tutorat de Schola ULB et ses 470 tuteurs engagés
- 40 animations dans 17 écoles et organismes de jeunesse par 42 volontaires de Migration, au-delà des préjugés et 533 jeunes sensibilisés.

OBJECTIFS STRATÉGIQUES

- Susciter, faciliter, renforcer et valoriser l'engagement sociétal de l'ULB et de sa communauté
- Développer une dynamique d'engagement citoyen à grande échelle, allant notamment de l'Université vers l'extérieur

PRINCIPALES RÉALISATIONS

- La mise en ligne de la **plateforme TIME** permet le "matching solidaire" entre associations publiant des activités de volontariat et membres de la communauté à la recherche de terrains d'engagement (2019).
- Le lancement dès le 18 mars 2020 de la **Campagne #CoronaSolidarité** a facilité et accompagné la mise en relation entre des volontaires de la communauté universitaire et des structures de santé et de soins en difficulté. La campagne a permis l'engagement de 1.486 volontaires au travers de la plateforme en ligne et la mobilisation additionnelle de 800 volontaires étudiants en cursus santé.
- Les **ateliers de l'Université des Enfants** ont été adaptés pour garantir une continuité de l'action et la poursuite de l'accueil des enfants, malgré la crise sanitaire (2021).
- Schola ULB et ULB Engagée ont élaboré une **étude exploratoire des pratiques de valorisation académique**

de l'engagement étudiant citoyen existantes dans l'enseignement supérieur en Fédération Wallonie Bruxelles (2021).

- La **Boîte à Outils** a été lancée pour aider les étudiantes et les étudiants à concevoir, débiter et gérer un projet personnel (2021).
- Le **Certificat d'Université en Engagement Citoyen**, certificat universitaire extracurriculaire inédit de 10 ECTS reconnu par l'ARES, permet aux étudiantes et étudiants de l'ULB de valoriser leur engagement sociétal et de développer de nouvelles compétences dans la thématique (2022).

PROCHAINS DÉFIS

- **Renforcer la mixité des publics des enfants participant à l'Université des Enfants**
- **Susciter et promouvoir l'engagement de la communauté universitaire à travers un événement fédérateur de type « Journées de l'Engagement »**
- **Concevoir et lancer le prix de l'Engagement pour mettre à l'honneur des projets citoyens pérennes développés par la communauté universitaire**



5.3 Territoire: développer des campus intégrés dans la cité

L'ULB considère qu'elle a un rôle crucial à jouer vis-à-vis des grands défis sociaux et environnementaux qui se posent sur les territoires sur lesquels elle est implantée. Son ancrage historique à Bruxelles a largement façonné l'identité de l'Université. Sa localisation au sein de la capitale est un élément clé du recrutement des étudiantes et étudiants et a des impacts majeurs en matière de logement, de mobilité, de sécurité, d'activités sociales et culturelles. L'ULB souhaite continuer à y consolider son implantation, entre autres avec la VUB, son université sœur flamande. Par ailleurs, l'implantation de centres de recherche ULB à Gosselies, il y a plus de 20 ans, a attiré un nombre important d'actrices et acteurs, académiques et non académiques, qui ont permis aujourd'hui de placer l'ULB au cœur de l'écosystème du Biopark Charleroi Brussels South. Consciente de la faiblesse de l'offre de formations universitaires dans la région de Charleroi et en partenariat avec l'Université de Mons, l'ULB souhaite investir dans ce domaine également, devenant ainsi un des acteurs majeurs du Campus de Charleroi Ville-Haute.

OBJECTIFS STRATÉGIQUES

- Consolider l'ancrage bruxellois, notamment en synergie avec la VUB
- Intensifier notre ancrage et engagement en Wallonie
- Intégrer les campus dans la cité en tenant compte de ses dimensions socio-culturelles
- S'appuyer sur l'expertise, la rigueur scientifique et la créativité de la communauté universitaire pour faire des campus des lieux d'expérimentation et d'innovation

PRINCIPALES RÉALISATIONS

- **Campus ouvert**: espaces verts, musées, bibliothèques, expositions, conférences, activités sportives sont autant de services proposés par l'Université qui sont accessibles à toutes et tous.
- **weKONEKT.brussels**: ce mouvement commun entre l'ULB et la VUB a pour ambition de renforcer le lien entre les universités et l'écosystème régional. Ceci se traduit par le déplacement d'activités d'apprentissage en ville, mettant les étudiantes et étudiants en contact avec la ville et ses richesses. Cette connexion renforcée passe aussi par la création de synergies durables avec différents milieux (associatif, culturel, entrepreneurial ou politique) et leurs ac-

trices et acteurs, afin de les mettre en contact étroit avec le monde professionnel, les faisant ainsi bénéficier d'un enseignement nourri par le terrain, mieux adapté au marché de l'emploi.

- **Exposition Witches** : conçue et réalisée en partenariat avec la Ville de Bruxelles, cette exposition explore les dimensions historiques et artistiques des sorcières, l'un des symboles les plus fascinants et controversés (2021-2022).
- **Usquare** : en partenariat avec les gouvernements fédéraux et régionaux bruxellois, l'ULB et la VUB sont un des moteurs majeurs de ce projet de redéploiement urbain sur les 4 hectares de l'ancienne caserne de la police fédérale à l'angle de l'avenue de la Couronne et du boulevard Général Jacques. L'ambition est de développer, par une rénovation responsable du bâti existant, un projet urbain intégré dans la ville, exemplaire d'un point de vue environnemental, social, culturel et d'économie circulaire. L'ULB et la VUB y contribuent notamment par un centre de recherche conjoint sur les questions urbaines et les transformations socio-environnementales et par la mise en place d'une infrastructure pérenne pour ses living labs et actions de science citoyenne⁸.

CIVIS, une alliance avec un ancrage territorial fort

Les Open Labs ont pour objectif de connecter CIVIS aux communautés locales dans les villes et régions des universités membres. Lieux de rencontre entre les universités et les citoyennes et citoyens, les Open Labs visent à soutenir la cocréation de projets créatifs et inclusifs qui répondent aux défis des territoires et qui ont un impact positif sur la communauté. Le Brussels Research Open Lab en est l'illustration⁸.

⁸ Voir chapitre Recherche



CHIFFRES CLÉS

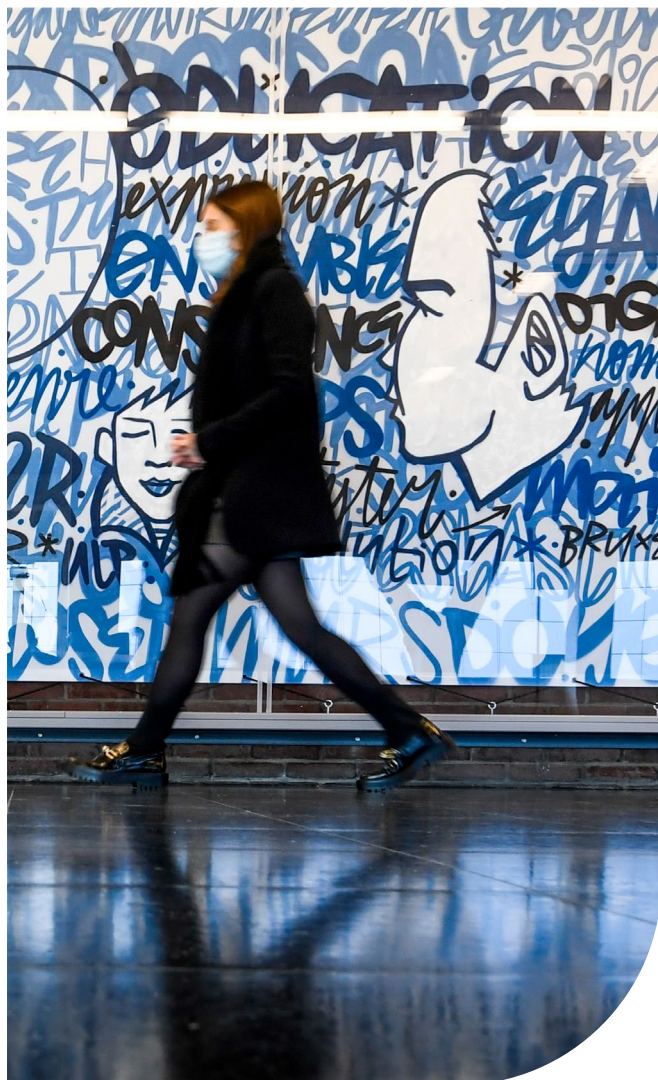
- 11 sites et campus (hors sites hospitaliers)
- Plus de 500 000 m² de surfaces de campus



PROCHAINS DÉFIS

- Améliorer la qualité des espaces publics des campus en veillant à des usages mixtes, tant pour la communauté universitaire que pour les habitants du quartier
- Augmenter et repenser la mise à disposition des infrastructures d'enseignement pour les acteurs socio-culturels en dehors de périodes d'enseignement
- Renforcer les actions conjointes ULB-VUB en support aux actrices et acteurs bruxellois, pour faire face aux défis de société tout en optimisant leur efficacité, en maximisant les économies d'échelle et en valorisant les complémentarités





5.4 Solidarité: toujours défendre les droits humains

Expansion des radicalismes, désengagement de l'État, multiplication des conflits, distorsion ou négation des savoirs : autant de dérives de notre époque que l'ULB entend dénoncer pour défendre et promouvoir ses valeurs fondatrices de respect, de justice et d'égalité, de liberté de pensée, de lutte contre les totalitarismes et les extrémismes. Si la solidarité est une valeur essentielle de l'ULB, il convient qu'elle se traduise en actions aussi souvent que possible : en prenant position dans le débat public et en proposant des dispositifs de solidarité.

OBJECTIFS STRATÉGIQUES

- Optimiser l'accueil des personnes réfugiées
- Développer des actions de solidarité internationale à l'égard d'institutions universitaires ou de collègues menacés

En particulier :

- Une motion de soutien aux personnes migrantes (2018).
- L'expression avec force d'un soutien aux collègues, étudiantes et étudiants de l'Université du Bosphore à Istanbul, confrontés à des répressions et victimes de censure (2021).
- Une motion de soutien en faveur de l'Association internationale Memorial, ONG menacée de dissolution en Russie et depuis dissoute (2021).
- Une interpellation pour un débat sur la condition des sans-papiers en Belgique en particulier dans le contexte de la pandémie de Covid-19 (2021).

PRINCIPALES RÉALISATIONS

- La **création d'un Fonds de solidarité** sur des budgets propres à l'ULB pour octroyer des bourses postdoctorales à des chercheuses et des chercheurs menacés dans leur pays d'origine.
- Des **interpellations officielles ou des motions de soutien** que l'ULB a toujours lancées pour défendre la liberté académique, la liberté de recherche, l'autonomie des universités et les droits fondamentaux.



CHIFFRES CLÉS

40 bourses octroyées à 31 chercheuses et chercheurs en danger

- Un appel aux dons **Solidarité inondations** lancé par ULB Engagée qui a permis d'aider 3 écoles sinistrées à renouveler leur matériel (2021).
- Une **exemption du minerval** pour les étudiantes et étudiants en provenance du Liban, à l'initiative de l'ULB et adoptée par les universités francophones belges (2020).
- Le **Welcome Desk for Refugees** qui accueille et accompagne individuellement depuis 2016 les étudiantes et étudiants réfugiés dans l'ensemble de leurs démarches, avant, pendant et après l'inscription à l'ULB.
- L'**initiative Help Ukraine** pour la mise en place d'un accueil d'urgence des membres de la communauté universitaire fuyant l'Ukraine et étant de nationalité ukrainienne ou bénéficiant d'une protection internationale, de même que les opposants à la guerre russes et biélorusses. De très nombreux membres de la communauté universitaire (membres du personnel, étudiantes et étudiants, alumni...) ont rapidement réagi à l'appel lancé par l'ULB en proposant de mettre à disposition un logement à celles et ceux qui en auraient besoin (2022).



LA COMMUNAUTÉ UNIVERSITAIRE SE MOBILISE AUSSI !

- **Law Student With Refugees (LSWR)** a pour but de fournir une information juridique de première ligne aux candidates et candidats réfugiés concernant leurs droits et proposer les services d'un avocat ou une avocate par le biais de permanence effectuées deux fois par semaine à l'Office des étrangers. Cette initiative réalise également des opérations de sensibilisation dans le monde universitaire.

PROCHAINS DÉFIS

- Développer des instruments de financement pour soutenir les étudiantes et étudiants qui n'ont pas accès aux études dans leur pays d'origine, en partenariat avec la fondation Daughters for Life
- Accueillir à l'ULB des chercheuses et chercheurs afghans grâce à de nouvelles bourses postdoctorales mises en place par l'Université
- Permettre aux chercheuses et chercheurs ukrainiens de poursuivre leurs travaux de recherche ou d'enseignement et fournir aux étudiantes et étudiants un programme d'intégration spécifique et, éventuellement, des cours et programmes





5.5 Coopération internationale : consolider et développer les partenariats inclusifs

La coopération est une force. Elle permet d'enrichir mutuellement les enseignements et les recherches, de renforcer les capacités humaines dédiées à des projets qui, tous, s'inscrivent dans au moins l'un des 17 Objectifs de développement durable. Un enjeu fondamental actuel est de décoloniser la pensée et de repenser la coopération, pour dépasser des schémas d'analyse obsolètes et des stratégies de mise en œuvre encore trop souvent unilatérales.

Développées par les facultés ou par sa principale ONG, ULB Coopération, les activités de coopération participent pleinement à l'internationalisation de l'ULB et restent une priorité, comme le souligne le Plan stratégique CAP 2030. A partir de bureaux à Bruxelles, Kinshasa, Goma, Ouagadougou et Dakar, l'équipe d'ULB Coopération mène une dizaine de projets par an avec une cinquantaine de partenaires et parties prenantes. Deux partenariats privilégiés ont également été développés avec l'Université Joseph Ki-Zerbo (Bukina Faso) et l'Université de Lubumbashi (République démocratique du Congo) en collaboration avec l'École polytechnique de Bruxelles (CODEPO) et les Facultés de Médecine (FOSFOM) et de Pharmacie (CoDePhar).

OBJECTIFS STRATÉGIQUES

- Renforcer mutuellement les activités de recherche et d'enseignement
- Renforcer les capacités individuelles au sein des institutions des pays partenaires
- Offrir un accueil de qualité aux boursières et boursiers issus des pays partenaires (master de spécialisation, doctorat, post-doctorat) et maintenir un lien après leur passage à l'ULB



CHIFFRES CLÉS

- 5 bureaux dans 4 pays pour l'ONG ULB Coopération
- 6 nouveaux projets financés à hauteur de 500.000 euros par projet sur 5 ans
- 29 pays partenaires, une soixantaine de projets et une quinzaine de thèmes pour les projets de coopération, que ce soient des projets étudiants, de recherche ou d'enseignement



PRINCIPALES RÉALISATIONS

- Le **lancement du projet « Décolonisons-nous »** pour interroger et transformer les héritages du colonialisme, et rendre les relations avec les institutions partenaires plus égalitaires. Cette réflexion s'est traduite également par la création d'un **comité de pilotage** « Héritages coloniaux et décolonisations », chargé d'impulser les politiques de l'Université sur ces thématiques, de stimuler et de coordonner les divers travaux et réflexions qui ont lieu sur le sujet au sein de l'Université.
- La **signature de la convention de restitution de restes humains issus de la période coloniale** signée avec l'Université de Lubumbashi.
- La réalisation d'un inventaire de nos collaborations et la création d'un **groupe de travail « Partenariats à risque »** pour gérer les situations où des partenaires externes agiraient de manière contraire aux valeurs humanistes de l'ULB.

- L'instauration d'un **comité « libertés académiques »** pour servir comme un point nodal de l'engagement de notre institution pour la liberté académique et entraîner dans ce sillage nos universités partenaires.
- Le **soutien à plusieurs candidatures de projets de coopération**, dont la sélection de 6 nouveaux projets de recherche et d'enseignement en santé, psychomotricité, sciences et architecture.
- L'**amélioration des supports d'information et de communication**, notamment dans le but d'améliorer la **visibilité des financements octroyés par l'ULB**.
- Un **travail de plaidoyer pour aligner le montant des bourses de doctorat et post-doctorat** pour des ressortissants des pays partenaires aux autres bourses existantes en Belgique.
- L'organisation d'**activités socio-culturelles** pour les boursières et boursiers de la coopération.

PROCHAINS DÉFIS

- **Déployer les diverses dimensions du projet « Décolonisons-nous » et poursuivre les travaux du Copil « Héritages coloniaux et décolonisations »**
- **Mieux valoriser la coopération et mieux la faire connaître en interne et en externe**
- **Renforcer les liens avec les facultés dans ces domaines**
- **Améliorer l'information et la visibilité des financements en synergie avec le Département recherche**



Axe 6.

Gouvernance : organiser la transition

Levier essentiel pour la définition et la mise en œuvre de politiques en faveur de la durabilité, la gouvernance est aussi un vrai défi, tant la démarche est systémique et questionne toutes les activités de l'institution, à tous les niveaux. Il s'agit d'engager simultanément de multiples changements qui doivent se renforcer et s'amplifier mutuellement, pour aboutir à un nouveau modèle de fonctionnement durable. Pour gérer cette transition, l'ULB s'appuie sur une vision enthousiasmante de la société écologique et durable, qui envisage un avenir positif en pensant les transformations à partir de solutions créatives et solidaires.

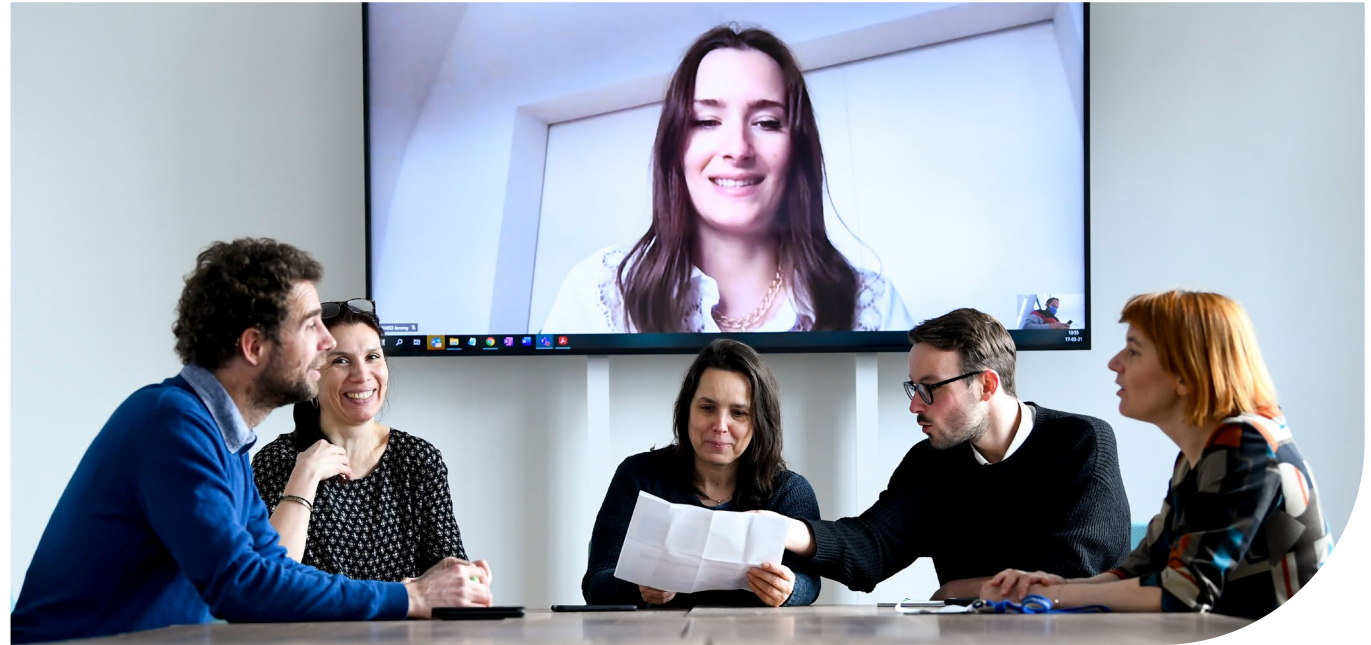


OBJECTIFS STRATÉGIQUES

- Proposer et partager une vision **enthousiasmante du futur** qui s'inscrit dans un projet de société humaniste
- **Définir des chemins de transition** qui intègrent des initiatives de terrain aux politiques structurelles de l'institution et servent la société dans son ensemble
- **Concevoir un modèle de gouvernance** qui mobilise toutes les activités de l'ULB (enseignement, recherche, administration, services à la communauté), crée des synergies, et obtient des résultats tangibles et mesurables
- **Prendre des engagements fermes et réalistes** et s'appliquer à **faire la preuve** par une démarche de mesure des progrès de l'institution vis-à-vis de ses objectifs de durabilité
- **Encourager l'esprit critique** de la communauté par rapport aux enjeux et solutions de durabilité en s'appuyant sur les principes scientifiques et le libre examen

ENGAGEMENTS

- **Rio+20** : dans le cadre de la Conférence des Nations Unies sur le développement durable en 2012, l'ULB a pris un engagement officiel externe qui se décline en 5 axes : enseignement, recherche, gestion des campus, soutien aux efforts de développement durable et partage des résultats.
- **CAP 2030** : formalisé en 2019 à l'issue d'un processus participatif intégrant tous les corps de l'Université, CAP 2030 est le plan stratégique de l'ULB à l'horizon 2030. La démarche transversale du plan intègre la durabilité, tant dans ses missions d'enseignement et de recherche que dans la gestion de ses campus, mais aussi en tant qu'université civique engagée



dans la résolution des grands problèmes sociétaux, ouverte sur son environnement et inclusive.

- **Plan Climat** : adopté en 2019, le Plan Climat de l'ULB intègre un axe Opérationnel, un axe Recherche et un axe Enseignement. Si le soutien de l'axe Opérationnel visant la réduction des émissions de gaz à effet de serre de l'ULB est clair, le soutien des axes Recherche et Enseignement œuvrant à la création et diffusion de connaissances et méthodes scientifiques au service des enjeux climatiques doit être renforcé.
- **Plan Morpho** : lancé en 2020, ce plan stratégique et opérationnel de transformation de l'administration de l'ULB intègre la durabilité aussi bien dans sa volonté de mettre en place une approche bienveillante et inclusive des relations humaines que dans la gestion des campus ou des modes de fonctionnement.

PROCHAINS DÉFIS

- **Ancrer et favoriser l'appropriation des enjeux de la durabilité au sein des différents services, départements et facultés**
- **Faciliter la transversalité pour une collaboration fluide entre les différentes parties prenantes**
- **Coordonner la démarche de durabilité au sein de l'institution de manière structurelle**

LES PROGRAMMES, POLITIQUES ET PLANS LIÉS À LA DURABILITÉ



ENGAGEMENTS TRANSVERSAUX

- RIO + 20
- CAP2030 (Plan stratégique)
- Plan Morpho (Transformation de l'administration)
- Plan Climat



ENSEIGNEMENT

- EDDuco (Enseignement et durabilité)



COMMUNAUTÉ

- Note cadre relative à la politique du Bien-être
- Plan de diversité du personnel
- Gender Equality Plan
- Plan stratégie du Service d'accompagnement aux apprentissages
- Politique inclusive des étudiants à besoins spécifiques (EBS)



GESTION DES CAMPUS

- Full Access (Accessibilité)
- Mobile (Mobilité et déplacements)
- Logistica (Livraisons et achats)
- Textures (Aménagement des espaces extérieurs)
- STRAT IMMO (Rénovation du bâti)
- 3C_PLAGE (Climat Confort Conformité Rénovation énergétique)
- Plan digital@ULB (Data center)
- Label GoodFood (Alimentation)
- Programme Biodiversité ++



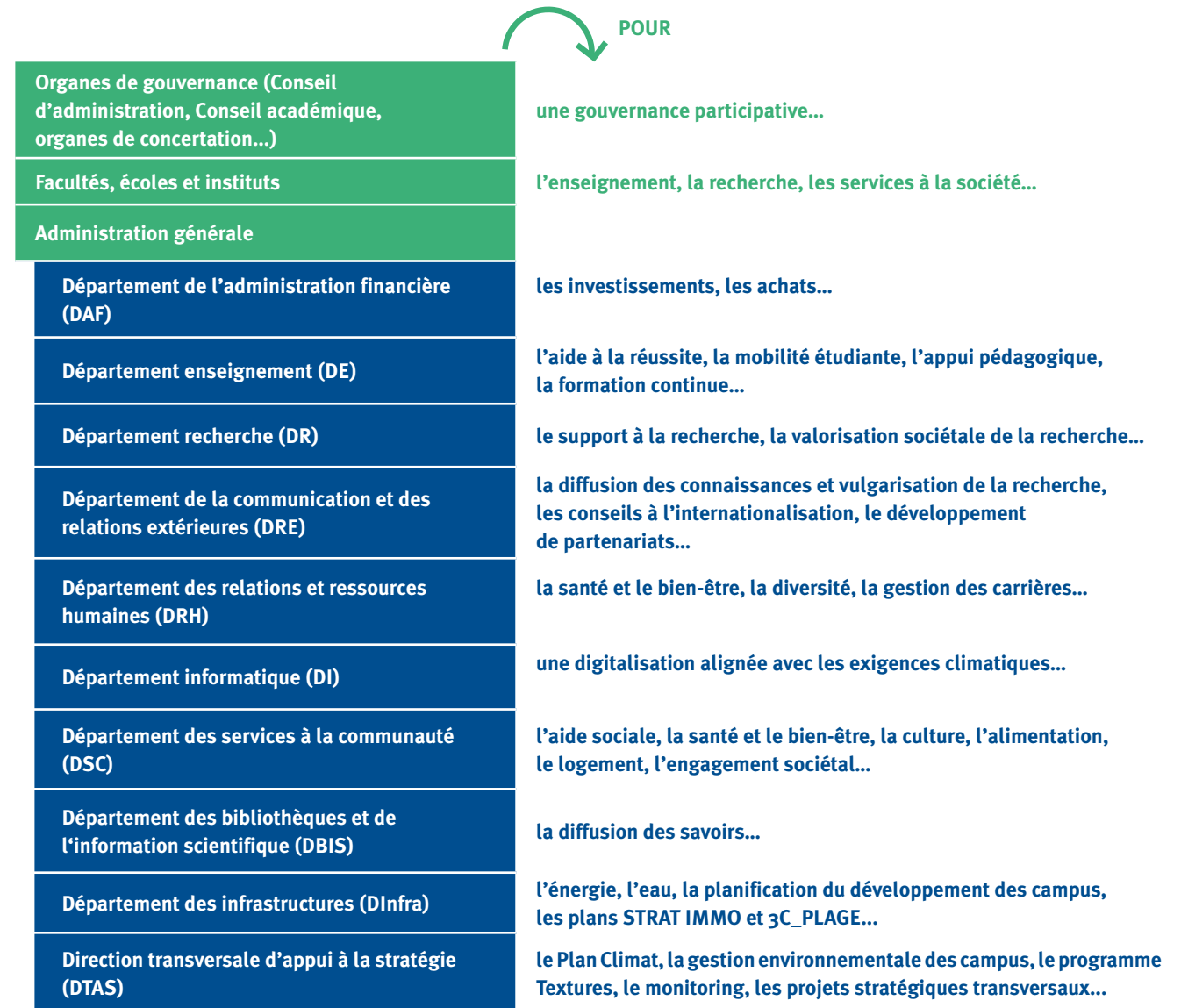
DES STRUCTURES DÉDIÉES

L'ULB a mis en place deux structures transversales dédiées à la durabilité :

- Le **vice-rectorat au développement durable** pour accélérer l'engagement de l'institution (2020) : assisté de 5 conseillers et d'un adjoint étudiant et agissant de concert avec les autres vice-rectorats dans la transversalité que requiert la durabilité, il est chargé, en particulier, de définir la stratégie de durabilité, en co-construction avec les membres de la communauté et de faciliter la mise en oeuvre des engagements stratégiques pris par l'Université.
- **Students in Transition Office (SiTO)** : créé en 2021, cet organe étudiant de mobilisation et de concertation sur la transition à l'Université définit un programme annuel de mobilisation, d'enquêtes ou d'actions en lien avec la transition qu'il souhaite mener au cours de l'année académique. Intégrant nombre de membres des cercles et bureaux étudiants, le SiTO rassemble, fédère et soutient les étudiantes et étudiants qui souhaitent porter des projets de durabilité au sein de l'ULB. Il facilite leur capacité d'action tout en les sensibilisant à la complexité des enjeux de la durabilité.

UNE IMPLICATION TRANVERSALE

De nombreux organes, facultés et départements intègrent les enjeux de durabilité dans leurs modes de fonctionnement et dans leurs défis, notamment :



LA CONTRIBUTION DE L'ULB AUX OBJECTIFS DE DÉVELOPPEMENT DURABLE

	1 PAS DE PAUVRETE	2 FAIM «ZÉRO»	3 BONNE SANTE ET BIEN-ÊTRE	4 ÉDUCATION DE QUALITÉ	5 ÉGALITÉ ENTRE LES SEXES	6 EAU PROPRE ET ASSAINISSEMENT	7 ÉNERGIE PROPRE ET D'UN CÔTÉ DURABLE	8 TRAVAIL DÉCENT ET CROISSANCE ÉCONOMIQUE	9 INDUSTRIE, INNOVATION ET INFRASTRUCTURE	10 INÉGALITÉS RÉDUITES	11 VILLES ET COMMUNAUTÉS DURABLES	12 CONSOMMATION ET PRODUCTION RESPONSABLES	13 MESURES RELATIVES À LA LUTTE CONTRE LES CHANGEMENTS CLIMATIQUES	14 VIE AQUATIQUE	15 VIE TERRESTRE	16 PAIX, JUSTICE ET INSTITUTIONS EFFICACES	17 PARTENARIATS POUR LA RÉALISATION DES OBJECTIFS
Enseignement	■	■	■	■	■	■	■	■	■	■	■	■	■	■	■	■	■
Recherche	■	■	■	■	■	■	■	■	■	■	■	■	■	■	■	■	■
Gestion environnementale																	
Climat							■				■	■	■				
Mobilité										■	■		■				
Énergie							■				■		■				
Eau						■						■		■			
Alimentation		■	■					■			■	■	■	■	■		
Espaces verts			■								■			■			
Achats	■						■					■					
Déchets											■	■					
Communauté																	
Santé et bien-être			■														
Diversité					■					■							
Carrières								■									
Aide à la réussite				■						■	■						
Logement étudiant										■	■						
Société																	
Éducation				■						■	■						
Citoyenneté											■					■	
Territoire			■						■		■	■	■				■
Solidarité											■					■	
Coopération	■		■	■							■					■	■



CONTACT:
durabilite@ulb.be

COORDINATION DU RAPPORT:
Service environnement et mobilité

MISE EN PAGE:
Pouce-Pied

©PHOTOS:
E. DANHIER, L. HERBINIA, A. SOTIAUX, ISOPIX
ASBL Ateliers Roue Libre, ASBL As Bean, Schola ULB, CODEPO

ÉDITEUR RESPONSABLE:
Simon Detemmerman, Av. Franklin Roosevelt 50,
1050 Bruxelles, Belgique

©ULB AVRIL 2022



ULB

UNIVERSITÉ
LIBRE
DE BRUXELLES

Contact :
durabilite@ulb.be