

ENQUÊTE  
**HBSC**  
2022

en quelques  
chiffres :



**266**

écoles participantes



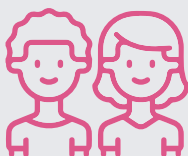
**13100**

élèves interrogés



**3728**

élèves de  
5<sup>e</sup> et 6<sup>e</sup> primaire



**9372**

élèves du secondaire

## UTILISATION DE LA PILULE DU LENDEMAIN LORS DE LA PREMIÈRE RELATION SEXUELLE

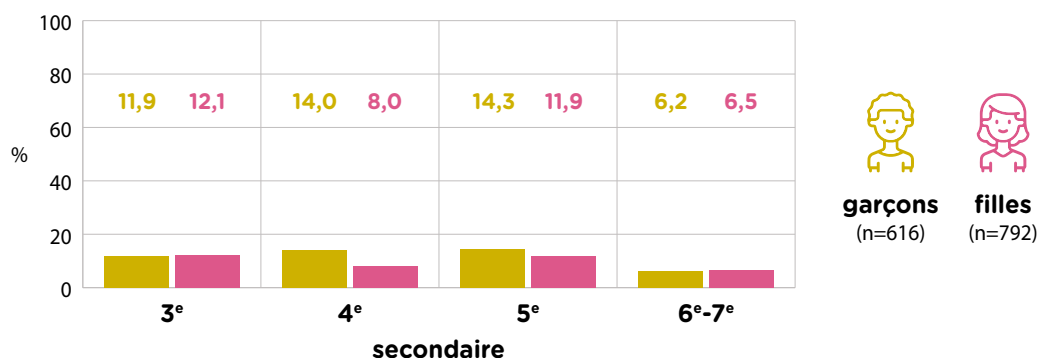
**EN 2022, UN ÉLÈVE SUR DIX A UTILISÉ UNE PILULE DU  
LENDEMAIN LORS DE SA PREMIÈRE RELATION SEXUELLE**

En 2022, 9,7 % des élèves du 2<sup>e</sup>-3<sup>e</sup> degré du secondaire, scolarisés à Bruxelles et en Wallonie, ayant déjà eu une relation sexuelle, ont déclaré avoir utilisé, eux-mêmes ou leur partenaire, une pilule du lendemain lors de leur première relation sexuelle.

### UNE UTILISATION DE LA PILULE DU LENDEMAIN LORS DE LA PREMIÈRE RELATION SEXUELLE COMPARABLE CHEZ LES FILLES ET LES GARÇONS

En 2022, la proportion d'élèves du 2<sup>e</sup>-3<sup>e</sup> degré du secondaire ayant déclaré avoir utilisé, eux-mêmes ou leur partenaire, une pilule du lendemain lors de leur première relation sexuelle, ne variait pas selon le genre (10,5 % parmi les garçons et 9,1 % parmi les filles), et ce, quel que soit le niveau scolaire (Figure 1). Par ailleurs, chez les garçons comme chez les filles, cette proportion ne variait pas avec le niveau scolaire (Figure 1).

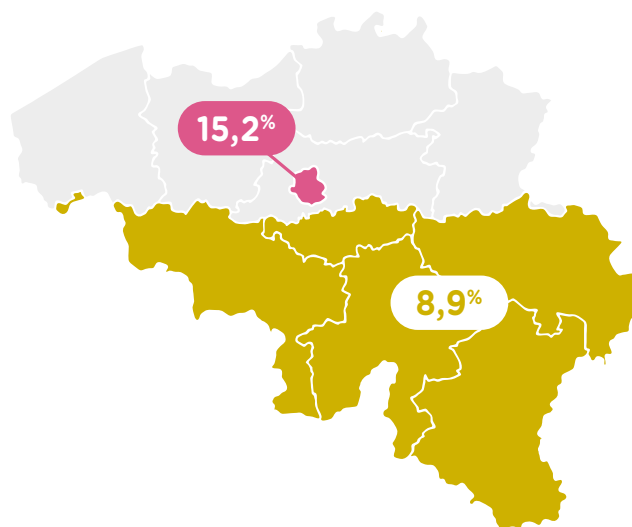
**Figure 1. Proportions d'élèves du 2<sup>e</sup>-3<sup>e</sup> degré secondaire ayant utilisé une pilule du lendemain lors de leur première relation sexuelle, parmi ceux en ayant déjà eu une, en fonction du genre et du niveau scolaire**



La proportion d'élèves ayant utilisé une pilule du lendemain lors de leur première relation sexuelle, parmi ceux ayant déjà eu une relation sexuelle, variait avec la filière d'étude : les élèves de l'enseignement professionnel étaient proportionnellement plus nombreux (16,8 %) que ceux de l'enseignement général et technique de transition (8,0 %) ou ceux de l'enseignement technique de qualification (7,1 %) à déclarer avoir utilisé, eux-mêmes ou leur partenaire, une pilule du lendemain lors de leur première relation sexuelle, sans différence entre ces dernières filières.

## UNE UTILISATION DE LA PILULE DU LENDEMAIN LORS DE LA PREMIÈRE RELATION SEXUELLE PLUS FRÉQUENTE À BRUXELLES QU'EN WALLONIE

Figure 2. Utilisation de la pilule du lendemain lors de la première relation sexuelle à Bruxelles et en Wallonie



### CONSTRUCTION DE L'INDICATEUR

Afin d'étudier l'utilisation de méthodes de contraception et de prévention des IST lors de la première relation sexuelle, la question suivante a été posée aux élèves du 2<sup>e</sup>-3<sup>e</sup> degré du secondaire uniquement : «*La première fois que tu as eu une relation sexuelle, as-tu, ou ton/ta partenaire, utilisé : (1) un préservatif, (2) une pilule contraceptive, (3) une pilule du lendemain ?*». Pour chacun de ces items, les élèves avaient la possibilité de répondre «oui», «non» ou «je ne sais pas». Seuls les élèves ayant déclaré avoir déjà eu une relation sexuelle et ayant répondu aux trois items de la question ont été inclus dans les analyses (n=1408).

L'indicateur «**utilisation de la pilule du lendemain**» lors du premier rapport sexuel a été construit en deux catégories, avec ceux ayant répondu «oui» d'une part, et ceux ayant répondu «non» ou «je ne sais pas» d'autre part.

Les données pour cet indicateur ne sont disponibles qu'à partir de 2014, ce qui ne permet pas d'en analyser les évolutions en ayant suffisamment de points de comparaison pour en tirer des conclusions.

Retrouvez nos études sur :  
<https://sipes.esp.ulb.be/>

