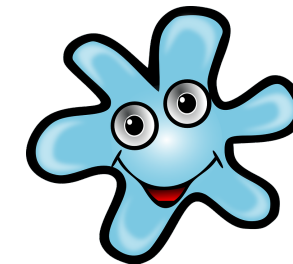


La pandémie, l'école et moi

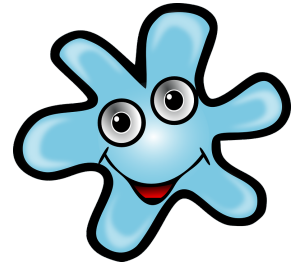
Recherche collaborative : « L'école en situation de confinement/déconfinement »

Sommaire de ce guide



1-Quelques informations d'usage	p4-20
1.1 Un petit test pour s'échauffer.....	p.5
1.2 Le contexte de ce guide	p.6-19
1.3 Le contenu de ce guide	p.20
2-Des assises théoriques essentielles	p21-36
2.1 Des questions sur nos pratiques et des axes d'exploration	p.23
2.2 Des axes d'exploration pour des enjeux considérables	p.24
- Les savoirs à l'épreuve du confinement/déconfinement	p.26-27
- L'autonomie à l'épreuve du confinement/déconfinement.....	p.28-29
- La forme scolaire à l'épreuve du confinement/déconfinement.....	p.30-32
- Les inégalités à l'épreuve du confinement/déconfinement.....	p.33-35
2.3 Une méthodologie pour interroger les axes et leurs enjeux	p.36-38

Sommaire de ce guide



3- Une démarche méthodologique	p.39-55
3.1 Des pistes de questionnement.....	p.39-42
3.2 Des activités à mettre en place avec mes élèves	p.43-54
4- Bibliographie	p.55-58

Quelques informations d'usage



Petit test pour s'échauffer

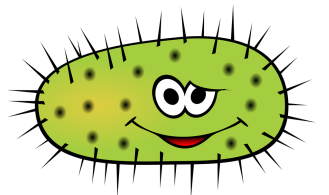
Contexte de ce guide

Contenu de ce guide

1.1 Un petit test pour s'échauffer...

1- Je suis enseignant-e en préscolaire, primaire ou secondaire.	<input type="checkbox"/> Oui	<input type="checkbox"/> Non
2- Je ne suis pas enseignant-e mais suis confronté-e à des missions d'éducation auprès d'un ou plusieurs enfant(s) du préscolaire, primaire ou secondaire.	<input type="checkbox"/> Oui	<input type="checkbox"/> Non
3- Je suis confronté-e à la situation d'épidémie mondiale de Coronavirus.	<input type="checkbox"/> Oui	<input type="checkbox"/> Non
4- La situation actuelle liée à cette pandémie me bouleverse ou bouleverse mes missions d'éducation.	<input type="checkbox"/> Oui	<input type="checkbox"/> Non
5- Je me pose des questions à propos de l'impact des décisions liées au Coronavirus sur l'enseignement et l'éducation.	<input type="checkbox"/> Oui	<input type="checkbox"/> Non
6- Je me sens préoccupé-e par la situation actuelle de la suspension des leçons et des actions éducatives extrascolaires.	<input type="checkbox"/> Oui	<input type="checkbox"/> Non
7- Je crains des répercussions sur ma fonction ou sur mes élèves suite à la situation actuelle.	<input type="checkbox"/> Oui	<input type="checkbox"/> Non
8- Face à la crise actuelle, je me sens animé-e par des volontés de changement pour l'École.	<input type="checkbox"/> Oui	<input type="checkbox"/> Non
9- Je tire des constats et leçons de cette situation dans le cadre de ma fonction d'enseignant-e ou de mes missions d'éducation,	<input type="checkbox"/> Oui	<input type="checkbox"/> Non

Résultats du test : Si vous avez répondu « oui » au moins une fois sur tout le test, ce guide est pour vous !



1.2 Contexte de ce guide

A l'origine de ce guide : une situation exceptionnelle et des dates clés



CIRCULAIRE 7515



shutterstock.com • 1669001038

13 mars 2020

17 mars 2020

17 mars 2020 – 18 mai 2020

18 mai 2020

Et après?

1- Les leçons sont suspendues suite aux mesures prises par le gouvernement fédéral face à l'épidémie mondiale de Covid-19

2- Une circulaire voit le jour afin de traiter de la question de la continuité des apprentissages et de présenter les directives et recommandations afin de vivre au mieux cette situation exceptionnelle.

3- De la créativité, beaucoup de numérique, des angoisses, des questionnements et des appropriations très variées de la circulaire, des prises de conscience, des volontés de changement.

4- Retour des P6 et S2 dans les écoles, organisation sanitaire (et pédagogique?) de la reprise des écoles.

5- Quelle Ecole pour l'après?



Nous sommes ici

A l'origine de ce guide : une situation exceptionnelle et des dates clés



1- Les leçons sont suspendues suite aux mesures prises par le gouvernement fédéral face à l'épidémie mondiale de Covid-19




« Coronavirus », « confinement », « quarantaine », « distanciation sociale », voilà bien des mots qui sont apparus soudainement et qui ont envahi notre quotidien. La diffusion du Coronavirus a subitement impacté nos vies à l'échelle planétaire. Aux quatre coins du globe, des mesures sont prises pour freiner sa propagation. Parmi les décisions choisies par les gouvernements ici et ailleurs, la fermeture des écoles n'a pas manqué de susciter l'émoi.

Jeudi 12 mars 2020 restera sans doute une date marquante de notre histoire. Ce soir-là, la Première ministre Sophie Wilmès a annoncé que les écoles suspendaient leurs cours à partir du lundi 16 mars. Toutes et tous rivé·e·s devant les informations, équipes éducatives, parents et enfants entendent la décision, et un florilège de premières interrogations abondent : que va-t-il se passer ? Comment allons-nous gérer ce bouleversement ? Tou·te·s s'inquiètent et s'affairent à penser l'organisation pour le lendemain dans l'attente de précisions sur les modalités pratiques qu'implique cette décision. Dans l'attente de la circulaire, organisant la suspension des cours et l'accueil des élèves, transmise par la Ministre de l'Education en Fédération Wallonie-Bruxelles, Caroline Désir, des interrogations et craintes émergent de partout.

A l'origine de ce guide : une situation exceptionnelle et des dates clés



Une suspension des cours exceptionnelle suivie d'une série de recommandations...

 **Caroline Désir**
13 mars · 🌐

🗨️ Au regard des recommandations des autorités sanitaires, la Ministre de l'Éducation a transmis à l'ensemble des établissements scolaires et des fédérations de pouvoirs organisateurs, une circulaire organisant la suspension des cours ainsi que l'accueil des élèves à partir du lundi 16 mars ([http://enseignement.be/.../FWB%20-%20Circulaire%207508%20\(776...\)](http://enseignement.be/.../FWB%20-%20Circulaire%207508%20(776...))).

📄

! La Ministre Caroline Désir en appelle à la responsabilité de chacun dans le contexte de crise sanitaire que nous connaissons. Elle invite les parents à chercher des alternatives de garde permettant d'éviter au maximum la présence des enfants à l'école, à l'exception des solutions impliquant des personnes à risque.

Voici les principaux éléments de la circulaire :

📄

➔ Accueil des élèves

Suite à la suspension des cours, les élèves sont présumés absents. Toutefois, chaque établissement devra accueillir les élèves dont les parents travaillent dans des domaines tels que les soins de santé, la sécurité publique, l'accueil de la petite enfance, l'accueil des personnes âgées ou l'enseignement ainsi que ceux dont les parents ne peuvent faire autrement que de les confier à leurs grands-parents, catégorie à risque du Covid-19. Dans ce cadre, la direction de l'établissement demandera aux parents de signaler la présence de leur(s) enfant(s) en vue de prévoir l'encadrement nécessaire à partir du lundi 16 mars 2020.

Le 16 mars 2020, l'ensemble des personnels de l'enseignement viennent assurer leurs prestations au sein de leur établissement scolaire, le temps de permettre aux directions et pouvoirs d'organisateur de définir plus avant la gestion plus concrète des prestations en fonction des nécessités. La situation administrative et pécuniaire de ces personnels reste d'application. Dans le cadre de l'organisation de l'encadrement des élèves, il est recommandé d'assurer une solidarité entre les travailleurs en mobilisant autant que possible, à tour de rôle, l'ensemble des catégories de personnels. Lorsque les réalités locales le permettent, il est également recommandé de mettre en place une solidarité entre les membres du personnel des écoles maternelles, primaires et secondaires.

Les internats et les homes d'accueil permanents sont tenus d'accueillir tous les élèves qui n'ont pas d'autres solutions d'accueil et/ou d'hébergement. Un contact sera pris avec la Région wallonne et la Cocof pour assurer le maintien du transport scolaire pour les élèves qui en bénéficient habituellement. Durant la journée, les élèves devront être accueillis dans l'établissement où ils sont inscrits.

A l'origine de ce guide : une situation exceptionnelle et des dates clés

➔ Accueil en dehors des heures scolaires

L'accueil des élèves en dehors des heures scolaires sera assuré durant les tranches horaires habituelles de l'établissement.



➔ Suspension des cours

Comme la Première Ministre l'a indiqué à l'issue du Conseil National de sécurité, les leçons sont suspendues par arrêté de l'autorité fédérale. Les cours ne peuvent donc pas être dispensés.

Dans un souci d'assurer une égalité devant les apprentissages, une circulaire spécifique sera publiée dans les prochains jours concernant la continuité des apprentissages, les épreuves externes certificatives et les évaluations dans l'enseignement spécialisés. Il n'est pas recommandé à ce stade de prévoir du travail à domicile.



➔ L'enseignement spécialisé

Les écoles de l'enseignement spécialisé sont tenues d'assurer l'accueil de tous les élèves dont les parents en font la demande, en offrant un encadrement adapté aux besoins des élèves, en particulier pour ceux dont l'état nécessite des soins spécifiques. Une coordination sera assurée avec la Région wallonne et la Cocof pour garantir le transport scolaire de ces élèves.

➔ Les cantines scolaires

Le maintien de leur fonctionnement est laissé à l'appréciation du chef d'établissement ou du pouvoir organisateur.

➔ Les CPMS

Ceux-ci doivent être fonctionnels et pouvoir répondre aux demandes des bénéficiaires dans les délais habituels. Si, dans ce cadre, le télétravail ou le travail à domicile est possible, il peut être mis en place.

➔ L'Enseignement secondaire artistique horaire réduit

Conformément aux décisions du Conseil National de Sécurité, les académies seront fermées à partir du 14 mars 2020 et ce, jusqu'au 4 avril 2020 inclus.



Caroline Désir

18 mars · 🌐

Quelles seront les conséquences pédagogiques de la suspension des cours



✎ Travail à domicile autorisé mais balisé pour assurer une égalité devant les apprentissages :

- Pas de nouveaux apprentissages
- Le travail à domicile doit pouvoir être réalisé en parfaite autonomie par l'élève
- Le travail à domicile ne peut pas être coté
- Si l'enseignant recourt à des modalités d'apprentissage en ligne, il doit s'assurer que chaque élève de sa classe a accès aux informations

✎ Réflexions sur les évaluations (CEB, CE1D et CESS)

Les circonstances exceptionnelles que nous connaissons ne pourront en aucun cas porter préjudice à la scolarité des élèves. Une décision sera prise au terme des vacances de printemps, en fonction de l'évolution de la situation.

A l'origine de ce guide : une situation exceptionnelle et des dates clés



2- Une circulaire voit le jour afin de traiter de la question de la continuité des apprentissages et de présenter les directives et recommandations afin de vivre au mieux cette situation exceptionnelle.

CIRCULAIRE 7515




En partant du postulat qu'en «aucun cas, les circonstances exceptionnelles que nous connaissons ne pourront porter préjudice à la scolarité des élèves », la Circulaire 7515 traite les grandes lignes à suivre quant à la continuité des apprentissages et évaluations :

1. Les leçons sont suspendues, **les cours ne sont plus dispensés.**
2. Le **travaux à domicile** peuvent être prévus et les modalités sont laissées à l'appréciation des équipes éducatives. Néanmoins, ces travaux ne peuvent pas aborder de nouveaux apprentissages et doivent s'inscrire dans une **logique de remédiation – consolidation – dépassement**. Le travail réalisé à domicile doit tenir compte de l'absence d'accompagnement pédagogique et doit donc pouvoir **être réalisé seul**. Il faut également trouver **un juste milieu entre contenu et temps** à y consacrer.
3. Si l'enseignement se fait en ligne, le professeur doit s'assurer que tous les élèves disposent du **matériel nécessaire** afin de réaliser les travaux demandés.
4. Si une version papier est proposée aux élèves, il faut veiller à organiser la bonne distribution de ces documents afin **que tous les élèves y aient accès**.
5. Les travaux réalisés à domicile auront uniquement une **valeur formative**.

A l'origine de ce guide : une situation exceptionnelle et des dates clés





Circulaire n°7515 du 17 / 03 / 2020

Coronavirus Covid-19: décision du Conseil National de sécurité du 12 mars 2020 – Informations nouvelles

Cette circulaire complète la(les) circulaire(s) : 4796, 4700, 4708

La « Fédération Wallonie-Bruxelles » est l'appellation désignant usuellement la « Communauté française » visée à l'article 2 de la Constitution.

Type de circulaire	circulaire administrative
Validité	à partir du 17/03/2020
Documents à renvoyer	non

Information succincte : consignes pour les établissements scolaires en lien avec le coronavirus

Mots-clés : *coronavirus*

Etablissements et pouvoirs organisateurs concernés

Réseaux d'enseignement	Unités d'enseignement		
Wallonie-Bruxelles Enseignement	Maternel ordinaire	Centres psycho-médico-social	
Ens. officiel subventionné	Primaire ordinaire		
	Secondaire ordinaire	Centres d'Auto-Formation	
	Secondaire en alternance (CEFA)	Centres de Technologie Avancée (CTA)	
Ens. libre subventionné		Centres de dépaysement et de plein air (CDPA)	
	Libre confessionnel	Centres techniques	
	Libre non confessionnel	Maternel spécialisé	
		Primaire spécialisé	Homes d'accueil permanent
	Secondaire spécialisé	Internats primaire ordinaire	

Objectif de la circulaire

EGALITE face à la peur de l'accentuation des inégalités des élèves en cette période de crise. Selon la circulaire 7515, en aucun cas, les circonstances exceptionnelles que nous connaissons ne pourront porter préjudice à la scolarité des élèves

D'autre part, ce texte prône aussi une autonomie des équipes éducatives quant à la gestion des modalités d'enseignement.

A l'origine de ce guide : une situation exceptionnelle et des dates clés



3- De la créativité, beaucoup de numérique, des angoisses, des questionnements et des appropriations très variées de la circulaire, des prises de conscience, des volontés de changement.



L'apparition d'une crise sanitaire telle que nous la connaissons actuellement est le reflet de bien des dysfonctionnements de notre monde. Le champ de l'éducation et l'enseignement n'a évidemment pas échappé aux flots de remises en question de ses pratiques et modèles de pensée. Ces remises en question n'ont pas manqué de susciter le débat dans les médias et sur les réseaux sociaux : travail à distance, inégalités scolaires, évaluation, relations aux familles et à l'école... de nombreuses facettes du métier d'enseignant·e/d'élève et du rôle assigné à l'école se sont, plus que jamais, vues propulser sous les feux des projecteurs.



Face au caractère inédit et généralisé de la situation, de nombreuses réalités déjà bien présentes apparaissent de manière plus marquée : les situations dans lesquelles vivent et évoluent les élèves accueillis au sein de nos écoles, les inégalités prégnantes de notre système, la place majeure accordée à l'évaluation et les types de relations entretenues avec les familles. Des prises de conscience plus profondes semblent apparaître au fil des jours et sont relayées par enseignant·e·s et directions.

A l'origine de ce guide: une situation exceptionnelle...et **des questions qui se posent**

Coronavirus: quand l'école à la maison creuse le fossé scolaire

Par Amandine Hirou,

LE CORONAVIRUS RÉVÈLE (AUSSI) LES INÉGALITÉS SCOLAIRES

Par Jean Reclus et Romane | 09/04/2020 | Syndical / social | 0

Penser l'école d'après - Le confinement, révélateur et amplificateur des inégalités scolaires

Publié le 20 mars 2020 à 06h06 Modifié le 20 mars 2020 à 11h03

École à la maison : « Le coronavirus ne crée pas les inégalités, il les révèle »



Après le confinement, le défi de la lutte contre le décrochage scolaire

« Après le confinement, assurer la continuité relationnelle plus que la continuité pédagogique »

A l'origine de ce guide: une situation exceptionnelle, des questions qui se posent et une recherche collaborative qui se lance.

Une recherche pour ?



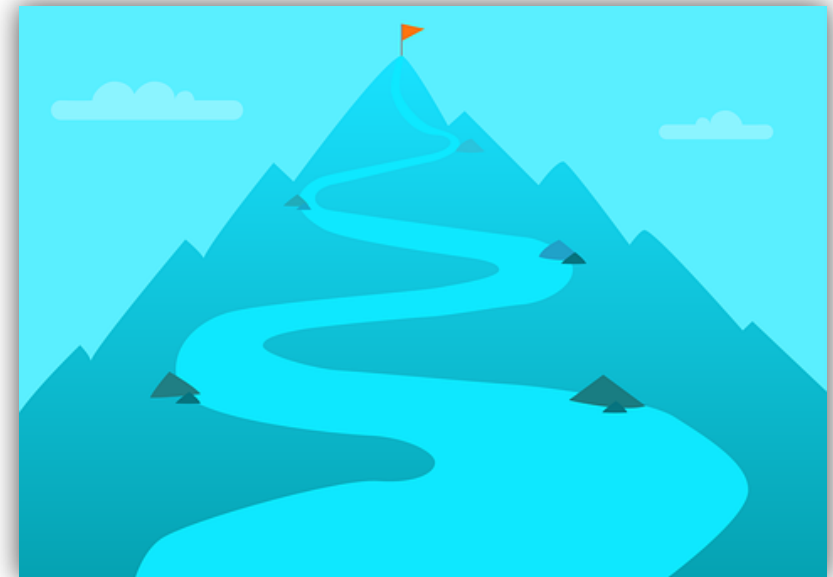
1. Documenter la situation actuelle en lien avec la Circulaire 7515 et découvrir dans quelles mesures cette dernière est respectée.
2. Aborder la question du « manque » d'école. Depuis plusieurs années, le monde de l'enseignement a entamé un processus de réflexion et de remise en question. La situation vécue pousse tout un chacun à se pencher sur notre modèle d'enseignement : à le remettre en question, à chérir certains aspects ou encore à rêver à un autre enseignement.
3. Créer un observatoire de l'évolution de la forme scolaire: questionnements quant à l'interruption momentanée de la forme scolaire, au changement du statut d'élève, à l'appropriation des savoirs hors de l'enceinte de l'école et ce que cela engendre ou encore au statut des savoirs scolaires transmis au sein de la famille.

A l'origine de ce guide: une situation exceptionnelle, des questions qui se posent et une recherche collaborative qui se lance.

Une recherche pour ?

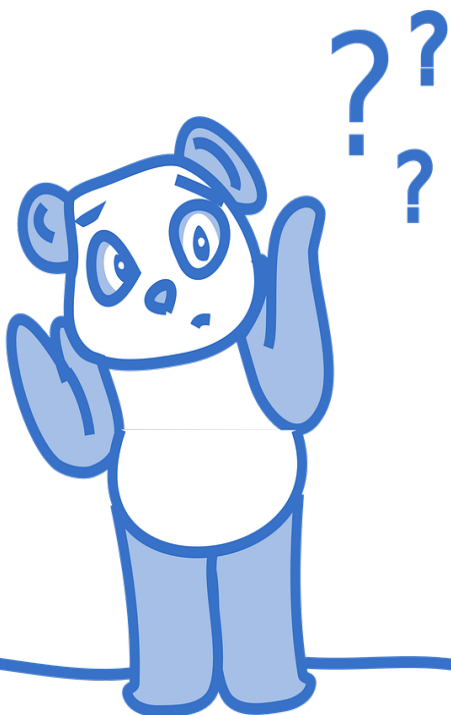
La présente recherche vise ainsi de multiples objectifs:

- Le premier est d'envisager les modalités effectives de la circulaire et ce qu'elle implique sur le terrain.
- Proposer aux enseignants d'enquêter concrètement sur les conditions ici et maintenant de leurs élèves pendant le confinement est une autre aspiration recherchée.
- Mieux saisir la situation des apprenants à travers leur propre vécu et les propos de leurs parents est également un objectif poursuivi.



A l'origine de ce guide: une situation exceptionnelle, des questions qui se posent et une recherche collaborative qui se lance.

Une recherche collaborative?



« Qu'entend-on par recherche collaborative dans le contexte spécifique de la pratique enseignante? A sa base, nous dirons qu'une recherche collaborative suppose la contribution des praticiens enseignants à la démarche d'investigation d'un objet de recherche, démarche le plus souvent encadrée par un ou plus d'un chercheur universitaire. Ces praticiens deviennent, à un moment ou à un autre de cette démarche de recherche, les «coconstructeurs» de la connaissance à produire liée à l'objet investigué (Cole, 1989; Coles et Knowles, 1993)».

« Sur le plan épistémologique, cela signifie que, pour les tenants de la recherche collaborative, la construction de connaissances liées à une pratique professionnelle donnée ne se fait pas sans considération du contexte réel où cette pratique est actualisée, sachant que les composantes de ce contexte, en termes des contraintes et des ressources que présentent les situations de pratique, contribuent à sa structuration. Cela signifie, de plus, que cette construction ne se fait pas sans une prise en compte de la compréhension qu'a le praticien des situations de pratique à l'intérieur desquelles il évolue, sachant que cette compréhension est conçue comme «agissante» (Giddens, 1987), c'est-à-dire qu'elle imprègne et influence le sens et la direction à donner à ces situations de pratique. La part de l'acteur-praticien et de son contexte d'action dans la construction des connaissances liées à une pratique professionnelle donnée fait, en ce sens, partie des postulats sur lesquels repose le concept de recherche collaborative. »

A l'origine de ce guide: une situation exceptionnelle, des questions qui se posent et une recherche collaborative qui se lance.

Une recherche collaborative... pour?

COCONSTRUIRE

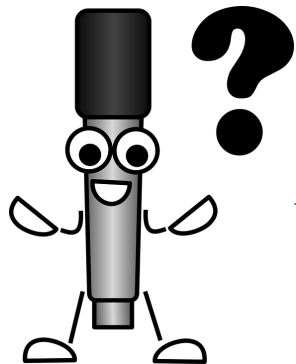
PARTAGER LES EXPERTISES

PRENDRE DU RECUL

PUISER DANS LA FORCE DU COLLECTIF



A l'origine de ce guide: une situation exceptionnelle, des questions qui se posent et une recherche collaborative qui se lance.



En résumé, cette recherche vise à
← individuellement ou collectivement... →



Observer et analyser
les conditions d'apprentissage des
élèves depuis le début de la crise
sanitaire

Observer et analyser les modalités
de transposition de la circulaire
n°7515 sur le terrain

Réfléchir à l'école d'aujourd'hui
et de demain

A l'origine de ce guide: une situation exceptionnelle, des questions qui se posent et une recherche collaborative qui se lance.

Comment faire/Quelles démarches ?

1- Découvrir le contenu du guide

2- S'interroger sur nos pratiques

3- S'interroger sur les conditions de nos élèves

4- Mettre en place des activités pour investiguer ces questions



7- En tirer des constats

6-Analyser les données recueillies

5-Récolter des informations pour investiguer ces questions

1.3 Contenu de ce guide

Des assises théoriques essentielles pour penser/comprendre les enjeux liés à la situation exceptionnelle que nous vivons.



Des propositions pratiques sur base d'activités à réaliser avec mes élèves pour analyser les enjeux autour de cette situation exceptionnelle.

Théorie

Pratique

Des assises théoriques essentielles



Des questions sur nos pratiques et
des axes d'exploration

Des axes d'exploration pour des
enjeux considérables

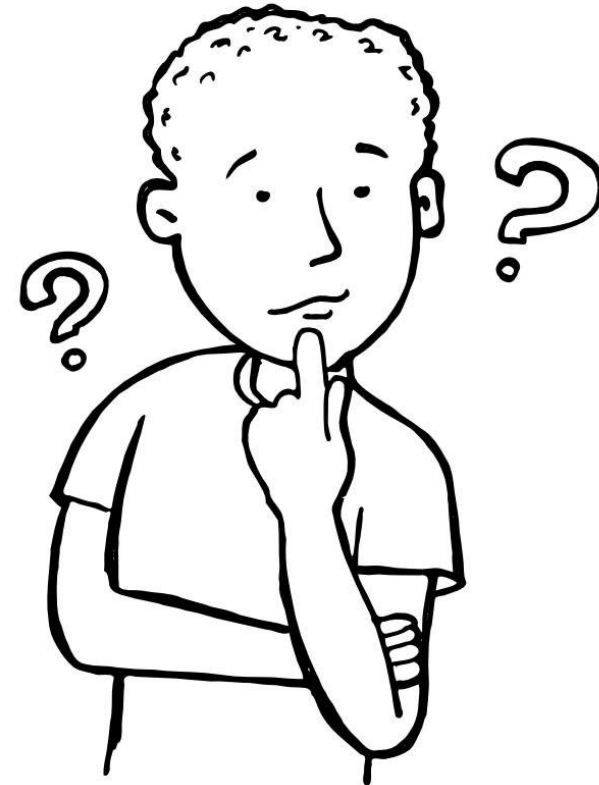
Une méthodologie pour interroger
les axes et leurs enjeux

2-Des assises théoriques essentielles

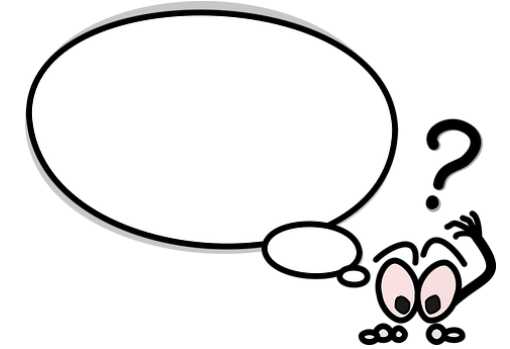
Après plus de deux mois de travail, il est temps de faire le point sur nos méthodes afin de dégager des pistes sur ce que pourrait être l'école au lendemain de cette crise.

Pour ce faire, nous allons utiliser le prisme de la circulaire qui a pour ligne directrice: les circonstances exceptionnelles que nous connaissons ne pourront porter préjudice à la scolarité des élèves. Cette circulaire et les questions qu'elle suscite conduisent à identifier quatre grands axes d'exploration.

Les pages qui suivront, partiront de la circulaire pour identifier des questionnements et enjeux théoriques majeurs à interroger.



2.1 Des questions sur nos pratiques.. et des axes à explorer



Quelques orientations de questions possibles....

Tout d'abord, il vous faut vous inscrire dans le <u>type d'enseignement</u> que vous avez préconisé.	Quelles sont la nature et la quantité de travail fournies à vos élèves? Pourquoi avoir préconisé ce type d'enseignement dans le contexte actuel ?
Outre les apprentissages, le milieu scolaire inscrit les étudiants dans un processus de <u>socialisation</u> avec le personnel et ses pairs. Or, l'objectif du confinement est la distanciation sociale.	Comment gardez-vous contact avec vos élèves? Comment vos élèves vivent-ils cette situation exceptionnelle ?
Ensuite il est intéressant de s'intéresser aux <u>conditions de vos élèves</u> .	Quelles sont les conditions de travail de vos élèves lorsqu'ils se trouvent à la maison ? (matériel, espace de travail, soutien)
L'un des enjeux principaux de ces modalités d'enseignement réside dans l'accessibilité des tâches pour un travail <u>autonome</u> de l'élève	En quoi vos leçons sont-elles réalisables en autonomie par les élèves ? Comment arrivez-vous à avoir un regard sur la production et/ou la motivation des élèves ?



4 axes sur lesquels s'interroger : les savoirs- l'autonomie - la forme scolaire- les inégalités

2.2 Des axes d'exploration pour des enjeux considérables



Axe 1

Savoirs

Axe 2

Autonomie

Axe 3

Forme scolaire

Axe 4

Inégalités

2.2 Des axes d'exploration pour des enjeux considérables

La recherche ici lancée s'intéresse à ces 4 axes qui présentent tous une série d'enjeux considérables. Il s'agira alors d'interroger les inégalités, la forme scolaire, l'autonomie et les savoirs en situation de confinement/déconfinement. Mais qu'entend-on par ces concepts? Que recouvrent-ils? Quels sont, selon nous, les enjeux qui se cachent derrière?

Les quelques pages qui suivront dresseront en quelques lignes les enjeux majeurs dont il est question au sein de cette recherche.



2.2 Des axes d'exploration pour des enjeux considérables

Que faire des savoirs scolaires dans cette situation de confinement ?

La circulaire interdit, non sans raison, les apprentissages nouveaux et préconise des activités que les élèves puissent réaliser en autonomie. On pourrait penser que cela condamne l'enseignant à ne proposer que des exercices de révision absolument non créatifs : exercices de calcul, de grammaire, de rappel de connaissances.

Pourtant ne peut-on imaginer, même en confinement, des savoirs plus savoureux ? Oui. Car ce qui est vraiment intéressant dans un savoir, ce n'est pas uniquement les indications qu'il nous apporte sur le monde, mais c'est surtout le fait qu'il nous oblige à changer nos façons de penser. C'est ce qui arrive déjà en fin de maternelle ou début du primaire lorsque les élèves sont obligés de renoncer à l'idée qu'un mot devrait représenter la chose qu'il désigne (par exemple par la taille : à une grande chose devrait correspondre un mot long). C'est ce qui arrive encore lorsque, à la fin du primaire, les élèves, abordant les nombres décimaux, doivent rompre avec l'idée selon laquelle plus un nombre comporte de chiffres, plus il est grand. Or même en confinement, on peut se laisser stupéfier par ce qui, ordinairement, nous paraît aller de soi : Que se passe-t-il lorsqu'on enlève la ponctuation dans un texte ? Qu'est-ce qui fait que je peux plier mon bras dans un sens et pas dans l'autre ? Que se passe-t-il quand on bascule le disjoncteur électrique à la maison et pourquoi ?

2.2 Des axes d'exploration pour des enjeux considérables

Que faire des savoirs scolaires dans cette situation de confinement ?

C'est cette même attitude de questionnement qui conduira l'élève à s'interroger sur ce qu'il a appris à la maison, par exemple dans l'exécution d'une recette de cuisine, dans le fonctionnement de tel appareil, dans le comportement des animaux familiers ou des plantes, etc. Ce sera alors l'occasion de mettre en mots ces savoirs d'expérience, afin de les partager avec les camarades et de leur demander de l'aide sur ce qu'on ne sait pas encore faire. Ainsi pourra se reconstituer à distance et par la médiation de l'enseignant, une communauté d'interrogations et de pensées.



Pour aller plus loin :

Astolfi, J.-P., 2008. *La saveur des savoirs*. Paris : ESF.

Orange, C., 2012. *Enseigner les sciences : Problèmes, débats et savoirs scientifiques en classe*. Bruxelles : De Boeck.

2.2 Des axes d'exploration pour des enjeux considérables

L'autonomie une valeur clé en situation de crise

En ces temps de crise sanitaire qui pousse l'école à ne plus être celle que l'on connaissait, une valeur clé semble se distinguer : celle de l'autonomie. La situation exceptionnelle de suspension des cours amène les instances supérieures à autoriser un travail à domicile considéré comme « balisé ». Parmi ces balises figure la valorisation d'un travail qui doit pouvoir être réalisé en toute autonomie par l'élève. L'autonomie apparaît alors comme une valeur sur laquelle s'appuyer pour penser des modalités d'enseignement qui assureraient une égalité dans les apprentissages en temps de confinement. Elle se retrouve d'ailleurs doublement préconisée puisque les équipes éducatives sont également invitées à l'adopter dans les choix de modalités d'enseignement.

Mais, selon Freinet , « *L'autonomie, c'est se connaître, maîtriser ses compétences et savoir élaborer des stratégies pour en acquérir d'autres, pouvoir aller vers les autres, vers les objets (livres...) qui permettront d'élargir le champ des connaissances et des méthodologies. C'est reconnaître les limites, en mettre soi-même.* ». Cet apprentissage de l'autonomie s'apprend ensemble, pas à pas, à l'école.

Constatons à nouveau ici comme une des caractéristiques/ forces principales de l'école tombe en cette situation de pandémie : celle de pouvoir constituer une communauté d'apprentissage. Philippe Meirieu rappelle à ce propos : « *On ne va pas seulement à l'école pour apprendre mais pour apprendre ensemble.* » Le collectif enseignants/ le collectif élèves représente la clé de voute qui permet de rencontrer l'autre, d'avancer, de réfléchir ensemble, de penser, de se heurter aux préjugés, de construire et mener des projets. Ce qui constitue l'Ecole réside dans ce dialogue constant entre collectif et individuel. La dimension collective et sociale de l'apprentissage scolaire est cependant mise à mal dans un contexte où chacun est reclus chez lui.

2.2 Des axes d'exploration pour des enjeux considérables

D'ailleurs, à en croire les nombreux témoignages d'enseignants et de parents, l'exportation des activités scolaires jusqu'au domicile a fait naître une série de situations nouvelles : nombre de familles s'essayent au rôle d'enseignant, nombre d'enfants se retrouvent à devoir jouer le rôle d'élève tout en étant l'enfant de la famille. Ces difficultés du rapport parent-enfant pour accomplir des activités scolaires, ces crispations introduites nées du fait qu'un parent s'improvise enseignant, ces tensions pour l'enfant à être à la fois élève et enfant sont à interroger.

Une situation de renversement de rôles telle que nous la connaissons actuellement donne en effet lieu à de nombreuses réflexions autour du sens même de l'École, de la fonction enseignante, du rôle de l'élève, de la place des familles. A travers ce bouleversement des fonctions, les rapports qui se lient entre tous les acteurs gravitant autour de l'élève ne seraient-ils pas essentiels à interroger ? Profiter de cette situation où tout semble perturbé pour analyser les liens, comprendre ce que vit l'élève lorsque l'on s'imagine qu'il réalisera la tâche seul en parfaite autonomie, saisir les différentes dimensions et les multiplicités de sens que peut revêtir cette valeur d'autonomie nous paraît essentiel dans un contexte de pandémie qui pousse tout un chacun à adopter des stratégies révélatrices de bien des phénomènes.



Pour aller plus loin :

Meirieu, P. (2020). « *L'école à distance doit rester collective* » En ligne <https://www.leberry.fr/bourges-18000/actualites/pour-philippe-meirieu-specialiste-des-sciences-de-l-education-lecole-a-distance-doit-rester-collective-13777987/> - publié le 12/04°2020

Meirieu, P. (2020) : « *L'école d'après* »... avec la pédagogie d'avant ? En ligne http://www.Cafepedagogique.net/lexpresso/Pages/2020/04/17042020Article637227058065674645.aspx?fbclid=IwAR0gtbOfCVaZot5cv1Pl_C8VE1woHYMwz4w_-EzT8ZTZ8DQ3klTkV6QV5Jk

Moore, O. (2020). « *La continuité pédagogique c'est pourri.* » En ligne <https://www.youtube.com/watch?v=7s0MLeGeegw>

« Papa est devenu prof, et il va craquer. » <https://parentsprofslemag.fr/papa-est-devenu-prof-et-il-va-craquer/>

2.2 Des axes d'exploration pour des enjeux considérables

En FWB, ces 5 dernières années, les initiatives se multiplient pour transformer l'école : au niveau global, de nombreux acteurs se mobilisent autour des divers chantiers du Pacte d'Excellence afin d'assurer à chaque jeune une place dans une école favorisant le plaisir d'apprendre des savoirs et des compétences de la société du XXI^e siècle. Au niveau local, on assiste à la démultiplication des expérimentations pédagogiques « alternatives », qui remettent à jour des pédagogues qui déjà il y a plus d'un siècle cherchaient à profondément transformer ce que l'on nomme en sociologie ou en sciences de l'éducation « la forme scolaire » : l'idée que c'est à l'intérieur d'un espace fermé, l'école, la classe que l'on va commencer à apprendre (ce que l'on nomme la clôture scolaire) ; l'idée aussi que c'est par classe d'âge, progressivement, en partant des bases et en allant du simple au complexe que l'on peut enseigner et comprendre ; enfin, la nécessité d'un maître savant, qui explique son savoir souvent de manière simultanée – c'est-à-dire en même temps, à tous les élèves (et pas de manière individuelle comme pendant de nombreux siècles) – et qui juge de leurs fautes et de leurs progrès, souvent dans des rapports inégalitaires.

Cette forme ou cette méthode d'enseignement n'a pas toujours été majoritaire. En Belgique par exemple au moment de la constitution de notre système éducatif en 1840, elle était mise sur le même pied dans les débats parlementaires que d'autres systèmes d'enseignements qui ont été depuis disqualifiés parce que trop émancipateurs, trop efficaces (voir notamment les ouvrages d'Anne Querrien, « L'école mutuelle » ou de Jacques Rancière, « Le maître ignorant »).

2.2 Des axes d'exploration pour des enjeux considérables

Tout au long du XXe siècle, la Belgique a également été au cœur du mouvement d'Education Nouvelle : avec le mouvement Decroly, les initiatives Freinet, Montessori, Steiner, ... Bien que largement plus minoritaires, les expérimentations de pédagogies critiques (mainstream maintenant aux Etats-Unis ou en Amérique latine) ont également vu le jour dans quelques villes belges dans les années 1970 (voir notamment l'expérience de l'Université populaire d'Anderlecht – Casiu-O), bien souvent en marge de l'école et à l'initiative des milieux populaires. Pourtant, malgré ces nombreuses initiatives institutionnelles et individuelles, comme le soulignent de multiples recherches et de nombreux acteurs de la société civile, c'est encore bien souvent une école fermée sur elle-même, cadenassée par des programmes et des épreuves « normalisantes » (la nécessité de « voir le programme » ou de « driller aux évaluations ») et entièrement disciplinarisée (en termes de savoir mais aussi de comportements des divers acteurs) qui est au centre des critiques des élèves, des enseignants et des nombreux acteurs qui gravitent sur ses contours.

Aujourd'hui, depuis la fermeture des écoles, il semble que tous les murs des institutions scolaires sont tombés. Il n'y a plus de clôture scolaire : plus d'école, plus de classes (ou seulement virtuelles). L'enseignement simultané tel que nous le connaissons n'est plus possible. Il en est de même pour la progressivité de l'apprentissage et le contrôle continu du travail des élèves. Plutôt que de vouloir continuer l'école telle que nous la connaissions avant le confinement, il serait peut-être pertinent de questionner « l'école sans école » en ces temps de pandémie et de confinement.

2.2 Des axes d'exploration pour des enjeux considérables

Profiter de l'interruption momentanée de la forme scolaire pendant cette période de confinement pour enquêter, chercheurs, enseignants, élèves, parents sur le manque d'école, le changement du statut d'élève et d'enseignant, l'appropriation des savoirs hors de l'enceinte de l'école ou encore le statut des savoirs scolaires transmis au sein de la famille. *Décrire avec les élèves et leurs parents ce par quoi de l'école nous sommes tenus (voire empoisonnés), ce à quoi nous sommes attachés et ce qu'impliquent comme ensemble de métamorphoses (en termes d'institutions, de pratiques, de rapports), nos propositions de transformation, bref pour PENSER une autre école en temps de confinement et de déconfinement, au niveau local (dans une classe, une école) et au niveau global (au niveau du PO, de la FWB) ?*



Pour aller plus loin :

- Querrien, A. (2005). *L'école mutuelle: une pédagogie trop efficace?*. Empêcheurs de penser en rond.
- Meirieu, P. (2016). Une leçon de l'école finlandaise : privilégier le « cadre éducatif » à la « forme scolaire ». *Le Café Pédagogique* du 29 janvier 2016. https://www.meirieu.com/ACTUALITE/chro_cafe_peda_29_1_2016.pdf
- Rancière, J. (2014). *Le maître ignorant: cinq leçons sur l'émancipation intellectuelle*. Fayard.
- Vincent, G. (2019). *L'éducation prisonnière de la forme scolaire?: scolarisation et socialisation dans les sociétés industrielles*. Presses universitaires de Lyon.

2.2 Des axes d'exploration pour des enjeux considérables

Pourquoi la circulaire 7515 tente-t-elle d'assurer une égalité devant les apprentissages ?

La crise sanitaire du Coronavirus et le confinement ont eu pour conséquence une très grande mise en évidence des différences là où, en classe, les élèves paraissent tous assez semblables. Il en va des connexions internet et du matériel informatique disponible à la maison mais aussi d'un minimum de matériel scolaire (qui, parfois, est resté en classe), d'un espace calme personnel pour réaliser une tâche scolaire, d'une disponibilité mentale non paralysée par des peurs, etc.

Au-delà de ces aspects matériels et psychologiques déjà très importants, nous voudrions souligner trois inégalités pédagogiques qui, parfois, peuvent passer inaperçues :

- **Que devient la langue de l'école quand on est en confinement ?**
- **Qu'en est-il de la culture de l'école quand on apprend à la maison ?**
- **Qu'en est-il de l'apprentissage scolaire quand l'école est fermée ?**

2.2 Des axes d'exploration pour des enjeux considérables

- **Que devient la langue de l'école quand on est en confinement ?**

Pour beaucoup d'élèves, la langue de l'école n'est pas la langue parlée à la maison et, même si l'élève parle le français en famille, la langue de la maison a pour objectif premier la communication et s'inscrit dans l'ici maintenant. La langue de l'école apprend à justifier, argumenter mais aussi décrire précisément, synthétiser et même à penser une action, l'anticiper, l'évaluer, sans même évoquer le vocabulaire spécifique aux différentes disciplines.

- **Qu'en est-il de la culture de l'école quand on apprend à la maison ?**

En famille, on partage une même culture et c'est sur cette base que l'enfant construit sa connaissance du monde et ses interrogations. A l'école, par la confrontation avec des objets et pratiques culturels différents (de la lecture de textes à la grammaire en passant par l'histoire, les sciences ou l'art), une mise à distance du connu s'opère puis, une mise en relation de ces savoirs avec la culture première permet d'ouvrir l'horizon de l'élève.

2.2 Des axes d'exploration pour des enjeux considérables

- **Qu'en est-il de l'apprentissage scolaire quand l'école est fermée ?**

Plusieurs interprétations du rôle de l'école et des apprentissages scolaires sont possibles. L'école est-elle un lieu de soumission où l'on apprend à obéir aux consignes et à accomplir les exercices ou un lieu d'émancipation où l'on apprend à penser de manière autonome et à exercer l'esprit critique. En fonction de l'interprétation, le résultat du travail scolaire à la maison ne sera pas identique.



Pour aller plus loin :

Bautier, E., & Goigoux, R. (2004). « Difficultés d'apprentissage, processus de secondarisation et pratiques enseignantes : une hypothèse relationnelle. » *Revue Française de Pédagogie*. N° 142, 89-100.

DOI : <https://doi.org/10.3406/rfp.2004.3252>

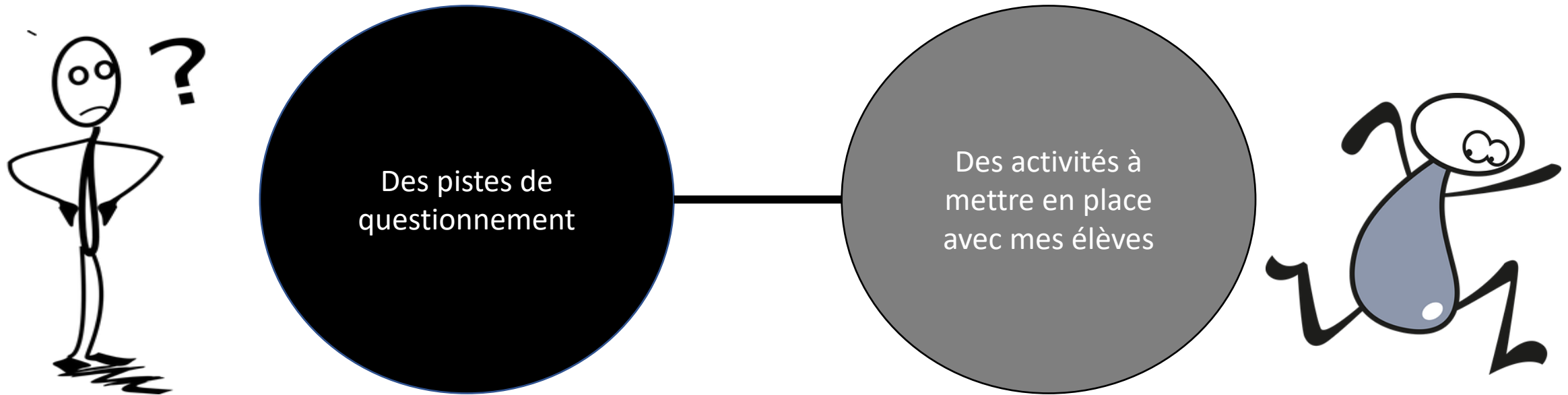
Joigneaux, Ch. (2009) « La construction de l'inégalité scolaire dès l'école maternelle », *Revue française de Pédagogie*, N° 169, 17-28. DOI : <https://doi.org/10.4000/rfp.1301>

Bonnery, S. (2007). Comprendre l'échec scolaire. *Élèves en difficultés et dispositifs pédagogiques*. Paris : La Dispute.

Bautier, E. et Rayou, P. (2009) *Les inégalités d'apprentissage : Programmes, pratiques et malentendus scolaires*. PUF Education et société.

2.3 Une démarche pour interroger les axes et leurs enjeux.

Comment explorer ces différents axes et interroger plus finement leurs enjeux dans le cas de mes élèves?



Une proposition de démarche à suivre aux pages suivantes... →

Une méthodologie pour interroger les axes et leurs enjeux



Des pistes de questionnement

Des activités à mettre en place avec
mes élèves

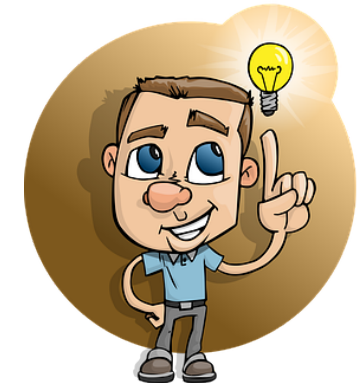
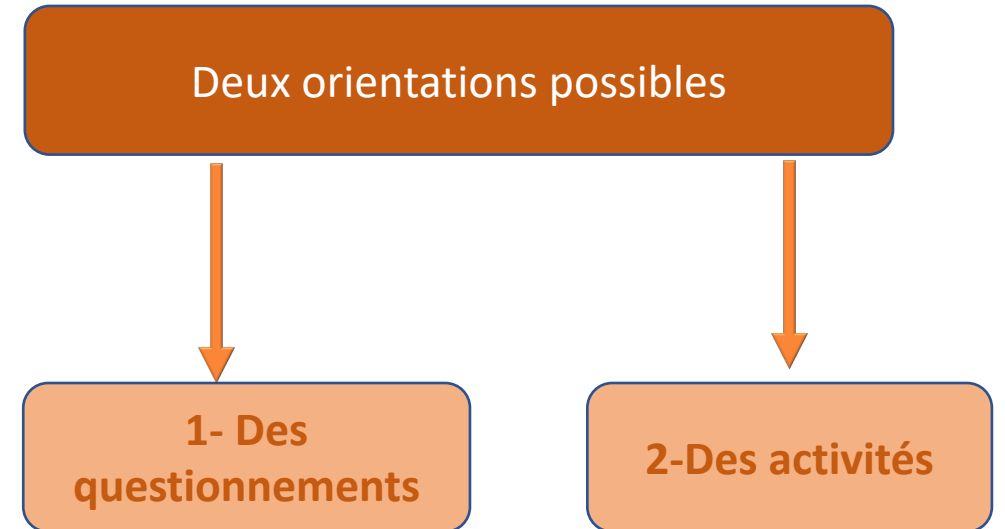
Des moyens de partage et d'analyse
des activités

Une démarche pour interroger les axes et enjeux

Pour réfléchir autour des inégalités, des savoirs, de la forme scolaire et de l'autonomie en contexte de pandémie et de suspension momentanée et exceptionnelle de l'école, deux orientations sont possibles.

Une première consiste à s'interroger et à interroger élèves et parents en rapport avec vos actions pédagogiques dans ce contexte. Une série de questions figurent à la suite de ces pages pour guider cette réflexion.

Les questionnements présentés peuvent également être explorés de manière ludique et attractive avec vos élèves. Comment? En mettant en place des activités qui permettent d'extraire des informations sur les différents axes. Les pages qui suivront vous proposent une démarche méthodologique basée sur un panel d'activités pour tous les âges et tous les goûts.



3.1 Des pistes de questionnement



A moi en tant qu'enseignant	A mes élèves	Aux familles de mes élèves
<ul style="list-style-type: none">• Quelles sont la nature et la quantité de travail fournies à vos élèves ?• Pourquoi avoir préconisé ce type d'enseignement dans le contexte actuel ?• Sur quoi porte le travail donné à vos élèves?		

Mes notes à ce propos

.....

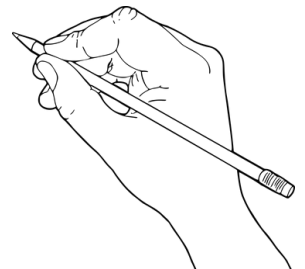
.....

.....

.....

.....

.....



A moi en tant qu'enseignant	A mes élèves	Aux familles de mes élèves
<ul style="list-style-type: none"> • En quoi vos leçons sont-elles réalisables en autonomie par les élèves ? • Connaissez-vous le quotidien de vos élèves en confinement (journée type)? 	<ul style="list-style-type: none"> • Comment vous organisez-vous pour travailler en cette période de confinement ? • Dans quelle(s) mesure(s) vous accompagne-t-on au niveau du travail ? • Dans quelle mesure gérez-vous votre travail d'élève ? • Comment gérez-vous votre stress face aux travaux à remettre et différentes échéances ? • Avez-vous l'impression de progresser dans vos apprentissages ? • Ne vous sentez-vous pas trop noyé dans les apprentissages? 	<ul style="list-style-type: none"> • Comment pouvez-vous décrire le degré d'autonomie de votre enfant face au travail ? • Comment vous organisez-vous pour accompagner votre enfant dans son travail scolaire ? • Comment gérez-vous le stress de votre enfant en cette période de confinement?

Mes notes à ce propos

.....

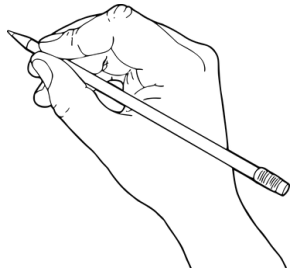
.....

.....

.....

.....

.....



A moi en tant qu'enseignant	A mes élèves	Aux familles de mes élèves
<ul style="list-style-type: none"> • Qu'est-ce qui vous manque le plus en cette période de confinement ? • Qu'est-ce qui au contraire ne vous manque pas du tout? • Le lien social entre élèves autour de travaux est-il encouragé grâce à la mise en évidence d'un réseau social ou outil ? 	<ul style="list-style-type: none"> • Qu'est-ce qui vous manque le plus en cette période de confinement ? • Qu'est-ce qui au contraire ne vous manque pas du tout? • Comment vous sentez-vous émotionnellement parlant ? • Comment vivez-vous cette période loin de vos camarades , amis ? • Qu'est-ce qui vous manque dans l'école ? À quelle fréquence gardez-vous un lien avec votre école ? • Avez-vous peur que la situation porte préjudice à votre scolarité ? 	<ul style="list-style-type: none"> • Votre relation avec votre enfant a-t-elle changée depuis le début du confinement ? • Avez-vous des craintes quant à la scolarité de votre enfant à cause du confinement ?

Mes notes à ce propos

.....

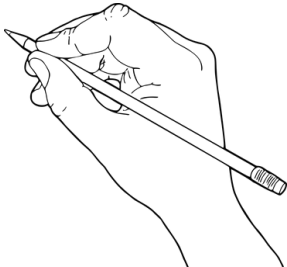
.....

.....

.....

.....

.....



A moi en tant qu'enseignant	A mes élèves	Aux familles de mes élèves
<ul style="list-style-type: none">• Dans quelle mesure pensez-vous respecter la circulaire 7515 ?• Comment vous organisez-vous pour donner du travail aux élèves ?• Combien de temps travaillez-vous par jour/semaine ?• L'école s'est-elle assurée que chaque enfant ait le matériel adéquat à la réalisation des travaux demandés?	<ul style="list-style-type: none">• Quelles sont vos conditions de travail lorsque vous vous trouvez à la maison ? (matériel, espace de travail, soutien)• Avez-vous un lieu de travail adéquat pour effectuer vos devoirs/travaux ?• Vous ou votre famille avez- vous des problèmes de santé ?• Comment vous sentez-vous par rapport à la situation ?• Vivez-vous chez vos parents ou êtes-vous dans une famille recomposée chez un parent une semaine sur deux ?• Dans quelles conditions travaillez-vous ? Avez-vous du matériel approprié, un lieu calme où travailler ? Quel matériel avez-vous à disposition pour travailler ?• Savez-vous utiliser ce matériel facilement ?• Pourriez-vous décrire une journée type de votre confinement ?	<ul style="list-style-type: none">• Votre enfant a-t-il un lieu et du matériel approprié pour travailler correctement ?• Votre enfant a-t-il des besoins spécifiques, troubles d'apprentissage ?• Si oui, les professeurs prennent-ils ses troubles en considération ?

Mes notes à ce propos

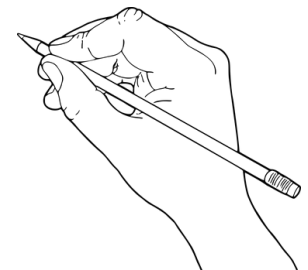
.....

.....

.....

.....

.....



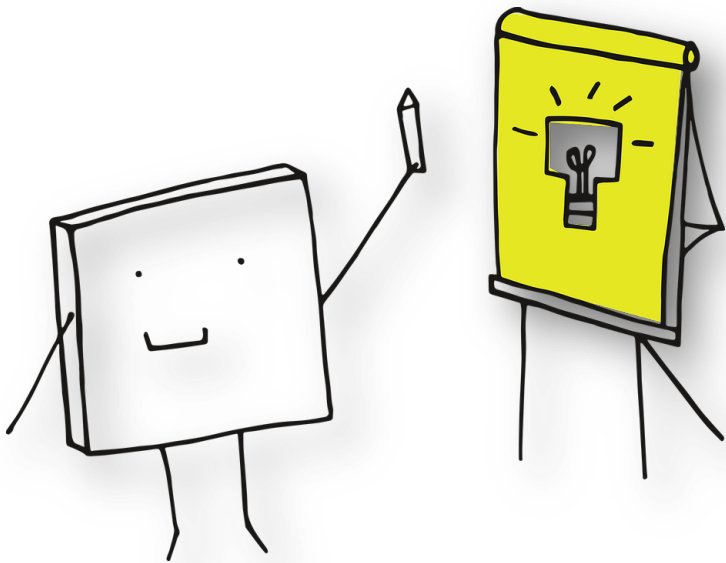
3.2 Des activités

Les questionnements qui viennent d'être présentés peuvent être explorés de manière ludique et attractive avec vos élèves. Comment? En mettant en place des activités qui permettent d'extraire des informations sur les différents axes. Les pages qui suivront vous proposent une démarche méthodologique basée sur un panel d'activités pour tous les âges et tous les goûts.



3.2 Des activités à mettre en place avec mes élèves

Concrètement, comment interroger les différents axes/poser les questions avec mes élèves?



1- Parcourir les activités proposées à la suite des pages

2- Sélectionner une ou des activité(s)

3- Mettre en place les activités

4- Récolter les fruits de l'activité

5- Rendre compte des fruits de l'activité

3.2 Des activités à mettre en place avec mes élèves

Un panel d'activités proposées à la suite des pages

❑ Des activités déclinées en fonction de l'âge des élèves

Ce dossier met en contexte la recherche et se compose d'une multitude d'activités pour divers niveaux d'enseignement. Elles touchent autant les enfants de la troisième maternelle à la rhétorique. Ces niveaux d'enseignement ont été déclinés par âge : 5/8 ans, 8/12 ans, et les plus de 12 ans. Il vous suffit donc de vous diriger vers les activités proposées en fonction du niveau dans lequel vous enseignez.

❑ Des conditions de mise en place détaillées

Chaque activité est décrite en termes d'objectifs, de type d'activité, de timing, de consignes, de matériel nécessaire, etc., mais n'impose aucun outil de communication. Nous estimons que ces derniers varient d'un établissement à l'autre, d'un·e enseignant·e à l'autre, d'un public à l'autre, d'un niveau d'enseignement à l'autre, etc. Dans cette optique, nous laissons libre choix aux participant·e·s. Cependant, voici quelques idées : Whatsapp, Zoom, Teams, vidéo/ photo envoyée par mail, Skype, Hangouts, Slack, etc.

Des activités ludiques pour interroger des enjeux essentiels

□ Des activités déclinées qui interrogent les 4 axes théoriques précédemment évoqués

Chaque activité a été pensée en fonction d'un objectif précis, articulé en «axe». Il est, dès lors, important que chaque axe puisse être analysé : l'autonomie, l'évolution de la forme scolaire, le lien avec la circulaire 7515 et le manque de l'école. Parallèlement à ces axes, les activités ont été mises en lien avec quatre enjeux, jugés pertinents dans le cadre de cette recherche :

- Les inégalités sociales
- Les savoirs
- L'autonomie
- La forme scolaire

Pour les plus pressés, la description théorique plus détaillée est ainsi disponible en première partie de ce guide.

Des activités dont les conditions de mise en place sont détaillées

Pour mettre en place facilement les activités, tous les éléments essentiels vous sont décrits.

Chaque activité mentionne ainsi une série de critères tels que le nom de l'activité, l'âge visé, les visées en lien avec les axes théoriques, les données temporelles et matérielles, le déroulé précis, les éventuels points de vigilance liés à l'activité, des possibilités de variantes ou de ressources pour pousser plus loin la réflexion.



Le nom du dispositif



Le niveau d'enseignement



Les acteurs en jeu



Les objectifs/visées du dispositif



Le(s) lieu(x) d'intervention



La durée



Les points de vigilance



Le matériel



Des ressources pour aller plus loin



Le déroulement



Des variantes

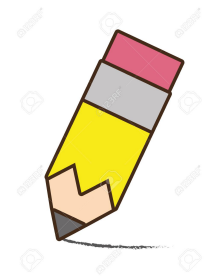
2- Sélectionner des activités (les activités figurent au sein du livret B)



Livret B

Pour les 5- 8 ans	p4-27	Pour les 8-12 ans	p27-42	Pour les 12-et plus	p 42-56
Je rêve d'apprendre à	p.5	Prépare un cours	p.28	Le très joyeux jour de mon déconfinement en BD	p.43
Ce qui me manque...	p.6-7	Une école en voyage	p.29	Vlog, 24 h de confinement avec moi	p.44
Le petit reporter	p.8-9	C'est quoi l'école?	p.30	Lettre à mon petit-fils	p.45
La star de la maison	p. 10-11	Les différences	p.31-32	Acrostiche-confinement	p.46
Ma fierté du confinement	p.12	Roman-photos	p.33	Une boîte spéciale étudiant-pandémique	p.47
Le calendrier des émotions	p. 13-14	Ma classe idéale	p.34	Histoire en confinement	p.48
Mes objets magiques	p.15	Mon super-héros de l'école	p.35	Devine qui je suis	p.49
Fais le bon choix	p. 16-17	Si j'étais directeur-trice	p.36	Bingo!	p.50-51
Je présente ma famille	p. 18-20	Mes 4 émojis	p.37	Mon origami-poème	p.52
Là où j'habite	p.21-22	Jeu de l'oie confinée	p.38	Un -e étudiant-e confiné-e : rêve ou cauchemard?	p.53
Message au futur	p. 23	Journal de bord	p.39	Configraphie : Le confinement en photographie	p.54
L'école du futur	p. 24	A mes pinceaux	p.40	Ma vie post-confinement : création d'une bande annonce	p.55
Par ma fenêtre	p. 25-26	Capsule temporelle	p.41	Lettre à la commission nationale de sécurité	p.56

2- Sélectionner des activités: mes réflexions



Mes activités sélectionnées	<hr/> <hr/> <hr/>
Les raisons de mon choix	<hr/> <hr/> <hr/>
Ce que je pense en retirer	<hr/> <hr/> <hr/>
Mes notes préalables à la mise en place <hr/> <hr/> <hr/> <hr/>	

3-Mettre en place les activités



Réfléchir aux modalités de mise en place en fonction de votre contexte via quelques questions :

- Quels canaux de communication utiliser?
- Comment susciter l'engagement de tous mes élèves
- Quels écueils éviter pour rendre l'activité vraiment fructueuse?

Proposer l'activité aux élèves et se rendre disponible pour éventuellement les aider dans la réalisation. Cette phase est importante, n'hésitez pas à prendre note de ce que vous observez.

Revenir sur l'activité avec l'élève et lui demander ce qu'il en a retiré.

Recueillir les données pour les analyser.



4-Récolter les fruits des activités



Une fois les activités mises en place, votre retour permettra de récolter des données indispensables pour l'analyse en vue de questionner les différents enjeux liés à la situation actuelle de Covid-19. Les éléments de contexte sont essentiels à garder à l'esprit et à prendre en compte dans la récolte des fruits des activités. Deux cartes d'identité vous sont ici proposées pour permettre de mettre en évidence les caractéristiques propres à votre contexte.

Carte d'identité de mon école

Nom de l'école	
Adresse	
Indice socioéconomique	
Milieu	
Nombre d'élèves	

Carte d'identité de la classe

Année	
Nombre d'élèves	
Nombre d'élèves ayant répondu à l'activité	
Caractéristiques du groupe-classe	
Espace d'expression libre	

5-Rendre compte des fruits des activités

Une fois les activités mises en place, votre retour nous permettra de récolter des données indispensables pour l'analyse en vue de répondre à notre problématique de départ.

En fonction de votre intérêt pour la thématique, du temps que vous avez à y consacrer, de l'énergie disponible à vous y investir, plusieurs formes de collaboration sont possibles. Nous en dénombrons 5.

Chacune de ces formes répond à des modalités différentes. Voyons ensemble comment vous pouvez prendre part à ce projet de recherche et y apporter votre empreinte.

Consultez les formes de collaboration possibles présentées à la page suivante de ce guide (p.53), analysez chacune d'elles puis choisissez celle qui vous convient le mieux.

Mon degré de participation dans cette recherche.

- J'opte pour le premier degré:
l'information.
- J'opte pour le deuxième degré:
la consultation, discussion, délibération
- J'opte pour le troisième degré :
La collaboration en coconstruction



5-Rendre compte des fruits des activités



Le plus haut niveau de collaboration vous invite à faire partie intégrante de l'équipe de recherche, à co-construire tous ensemble autour de l'objet de recherche, à apporter votre expertise et à prendre part aux décisions et orientations.



Ce deuxième degré invite davantage à prendre part à des discussions et échanges. Il va au-delà d'une simple communication d'informations/ de données, Vous serez invités à échanger avec l'équipe de chercheurs,



Ce premier degré d'implication consiste en un simple échange d'informations entre vous et l'équipe de recherche. Il s'agira essentiellement de communiquer les résultats de l'activité ou des activités menée(s). Cette forme d'engagement n'implique pas que vous soyez sollicités plus largement que par une simple communication autour de la recherche en cours.

5-Rendre compte des fruits des activités



Désormais que vous avez choisi la forme d'implication que vous voulez adopter dans le cadre de ce projet de recherche, il convient de comprendre comment rendre compte des fruits des activités et d'ainsi saisir les différents canaux qui vous permettent d'adopter la forme d'implication choisie.

Site Web, groupe Facebook et adresse mail sont à votre disposition pour nous rejoindre. Choisissez celui qui vous convient le mieux. Hâte de vous retrouver!



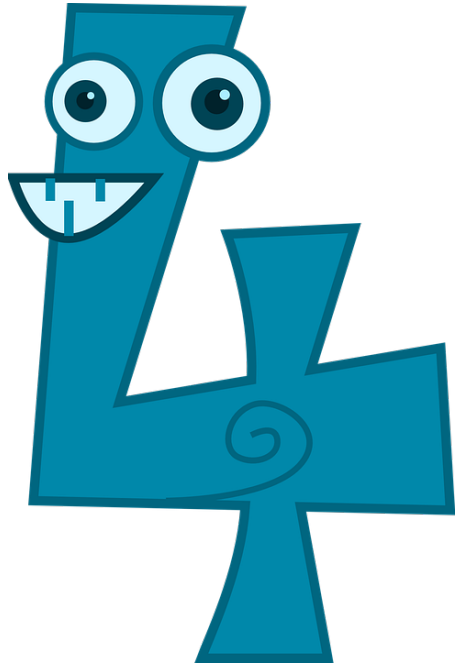
ecolesfwbconfinement@gmail.com



<https://www.ulb.be/fr/l-ulb-et-l-ecole/pandemiealecole>



La pandémie, l'école et moi



Bibliographie

Les références citées dans ce guide

Des références pour aller plus loin



Les références

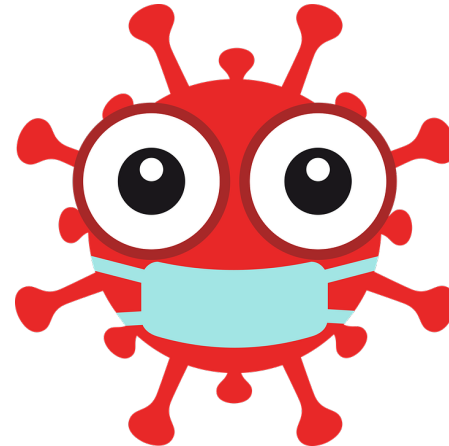
- Astolfi, J.-P., 2008. *La saveur des savoirs*. Paris : ESF.
- Bautier, E., & Goigoux, R. (2004). « Difficultés d'apprentissage, processus de secondarisation et pratiques enseignantes : une hypothèse relationnelle. » *Revue Française de Pédagogie*. N° 142, 89-100.
DOI : <https://doi.org/10.3406/rfp.2004.3252>
- Bautier, E. et Rayou, P. (2009) *Les inégalités d'apprentissage : Programmes, pratiques et malentendus scolaires*. PUF Education et société.
- Bonnery, S. (2007). Comprendre l'échec scolaire. *Élèves en difficultés et dispositifs pédagogiques*. Paris : La Dispute.
- Cole, A. L. (1989). Researcher and teacher: Partners in theory building. *Journal of Education for Teaching*, 75(3), 225-237.
- Cole, A. L. et Knowles, J. G. (1993). Teacher development partnership research: A focus on methods and issues. *American Educational Research Journal*, 30(3), 473-495.
- Joigneaux, Ch. (2009) « La construction de l'inégalité scolaire dès l'école maternelle », *Revue française de Pédagogie*, N° 169, 17-28. DOI : <https://doi.org/10.4000/rfp.1301>



Les références

- Meirieu, P. (2016). Une leçon de l'école finlandaise : privilégier le « cadre éducatif » à la « forme scolaire ». *Le Café Pédagogique* du 29 janvier 2016. https://www.meirieu.com/ACTUALITE/chro_cafe_peda_29_1_2016.pdf
- Meirieu, P. (2020). « L'école à distance doit rester collective » En ligne https://www.leberry.fr/bourges-18000/actualites/pour-philippe-meirieu-specialiste-des-sciences-de-l-education-lecole-a-distance-doit-rester-collective_13777987/ - publié le 12/04°2020
- Meirieu, P. (2020) : « L'école d'après »... avec la pédagogie d'avant ? En ligne http://www.Cafepedagogique.net/l'expresso/Pages/2020/04/17042020Article637227058065674645.aspx?fbclid=IwAR0gtbOfCVaZot5cv1PI_C8VE1woHYMwz4w_-EzT8ZTZ8DQ3kITkV6QV5Jk
- Moore, O. (2020). « La continuité pédagogique c'est pourri. » En ligne <https://www.youtube.com/watch?v=7s0MLeGeegw>
- Orange, C., 2012. *Enseigner les sciences : Problèmes, débats et savoirs scientifiques en classe*. Bruxelles : De Boeck.
- « Papa est devenu prof, et il va craquer. » <https://parentsprofslemag.fr/papa-est-devenu-prof-et-il-va-craquer/>
- Querrien, A. (2005). *L'école mutuelle: une pédagogie trop efficace?*. Empêcheurs de penser en rond.
- Rancière, J. (2014). *Le maître ignorant: cinq leçons sur l'émancipation intellectuelle*. Fayard.
- Vincent, G. (2019). *L'éducation prisonnière de la forme scolaire?: scolarisation et socialisation dans les sociétés industrielles*. Presses universitaires de Lyon.

Document conçu par des membres du Centre de Recherche en Sciences de l'Éducation de l'ULB (CRSE)
dans le cadre de la recherche « La pandémie, l'École et moi »



Pour nous contacter : ecolesfwbconfinement@gmail.com

Encadrement scientifique : Bernard Rey- Elsa Roland- Sylvie Van Lint- Thomas Barrier- Amina Talhaoui

Equipe de recherche composée d'enseignants/ futurs enseignants/ étudiants en sciences de l'éducation : Marie Conter- Florentina Zekaj- Morgane Gielen- Camille Verheyden- Amal Bouanane- Anaïs M'zoudi- Francis-Emmanuel Vangu. Vicky Bourleau- Anais Mzoudi- Guillaume Cappeliez