



## Propositions de petites activités amusantes autour de la botanique

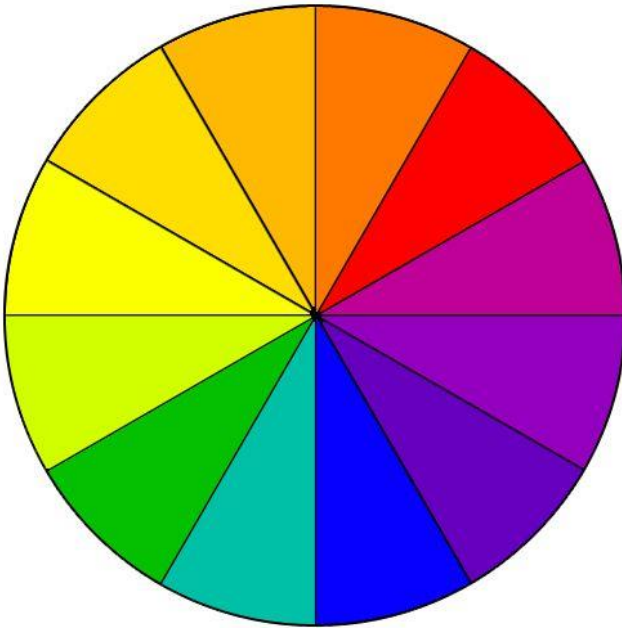
### 1) Memory des odeurs... fait maison ! (1<sup>re</sup> et 2<sup>e</sup> primaire)

Pour ce bricolage, vous n'aurez besoin que de ce que tout le monde collectionne en ce moment : des rouleaux de PQ en fin de vie ! Un peu de papier collant, des Post-its ou n'importe quel morceau de papier de récup', des herbes aromatiques et épices (ou autre extrait de plante odorante que vous avez sous la main, du cacao, du sucre vanillé, des gouttes d'HE de lavande sur du coton, etc...) et enfin une aiguille, ou autre, pour faire des petits trous dans le papier. La suite en image ! Il faut simplement penser à faire deux pots de la même odeur pour que l'enfant puisse ensuite faire un vrai memory (retrouver les deux pots qui sentent la même chose). Au cas où ... N'oubliez pas de noter le nom de l'odeur sous le pot ! (voir images **annexe 1**)



2) Tout l'arc-en-ciel dans mon Jardin (ou durant ma promenade...) **(1<sup>re</sup> et 2<sup>e</sup> primaire)**

Imprimer ou dessiner avec des marqueurs un motif de ce type :



Demandez à votre enfant de rechercher un petit bout de toutes les couleurs dans votre jardin ou lors d'une promenade dans le quartier ou en forêt. Attention, il s'agit aussi d'une bonne occasion pour lui apprendre le « glanage respectueux » : on n'arrache pas toute la plante, on vérifie qu'il ne s'agit pas de la seule fleur de ce type-là que l'on s'apprête à cueillir, on ne prend qu'un petit pétale ou une feuille ... Bref : on ne doit pas se rendre compte de notre passage !

Résultat : pas mal de vert, peu de bleu, souvent du jaune, du blanc et du rose... ? C'est normal, le vert est la couleur de la chlorophylle que l'on rencontre dans tous les végétaux (ou presque...). La couleur des fleurs quant à elle dépend de leur capacité à attirer les insectes pour la pollinisation. Les insectes perçoivent bien le jaune et le rose/mauve (surtout les abeilles dans ce dernier cas) et le blanc se marque fort par contraste dans le paysage. Par contre, les abeilles ne voient pas le rouge (mais les colibris bien ! Ce qui explique qu'il y ait plus de fleurs rouges sous les tropiques). Le bleu est une couleur assez rare dans le monde végétal.

3) « de la fleur au fruit » (**2<sup>e</sup>-3<sup>e</sup> primaires**)

Donnez à votre enfant le dessin légendé d'une fleur de pommier (voir **annexe 2**) et une pomme avec un couteau (pas trop coupant...)

Comment observer la pomme pour que celle-ci soit dans la même position que la fleur ? Il faut mettre le pédoncule vers le bas et la « mouche » vers le haut. À présent il faut couper la pomme pour observer « l'intérieur ». L'enfant dessine alors le résultat dans l'espace de droite (**annexe 2**) et fait correspondre la légende de la fleur à celle de la pomme (certaines choses se sont transformées et ont changé de nom... à compléter !).

---

4) Anatomie végétale à croquer (**4<sup>e</sup> primaire jusqu'à début secondaire**)

Prenez le temps de vous demander d'où proviennent les aliments de votre assiette. En particulier, profitez de ces moments « at home » pour cuisiner avec votre enfant et le faire observer les différents fruits et légumes, les épices. De quelle plante viennent-ils ? De quelle partie de la plante ? Vous serez peut-être surpris d'apprendre que la cannelle provient d'une écorce et qu'il n'y a pas que la tomate qui est un « faux légume » ... Tout ce qui contient des graines est botaniquement parlant : un fruit !

Pour vous aider, une définition culinaire versus botanique des termes fruit et légume et un schéma de l'anatomie végétale à afficher dans votre cuisine ! **Annexe 3**

---

5) Construire sa propre clé dichotomique... pour identifier ses personnages favoris ! (**début secondaire**)

Les clés dichotomiques sont des moyens efficaces pour identifier rigoureusement les espèces vivantes. Il s'agit d'outils indispensables à tout bon naturaliste. Le principe est simple : si vous cherchez à connaître le nom de l'organisme vivant que vous avez sous les yeux, une série de propositions simples et leur contraire (ex : l'animal possède des poils versus l'animal ne possède pas de poil) permettent d'aboutir à la détermination de l'espèce inconnue.

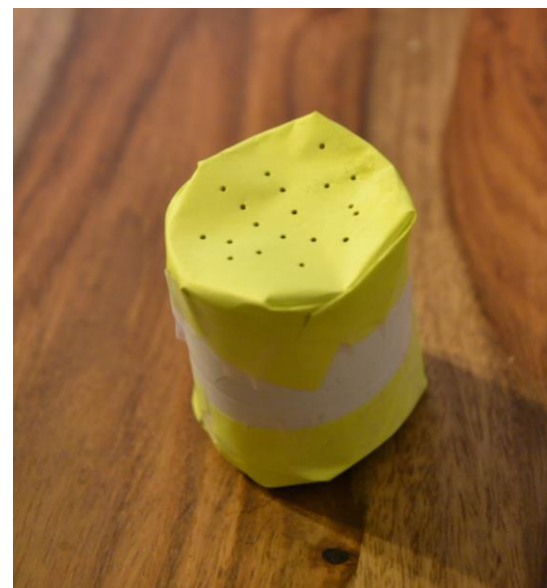
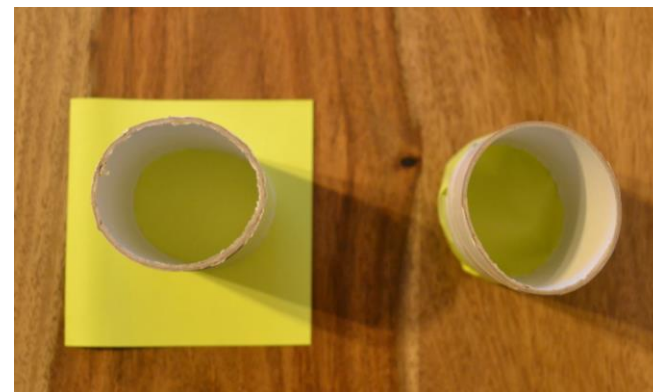
Savoir utiliser une clé dichotomique est une chose, mais la construire est un excellent exercice d'observation et de logique ! Et si on peut le faire en s'amusant c'est encore mieux !

Ici l'idée est la suivante : construire une clé dichotomique de leurs personnages favoris (voir **annexe 4** exemple pour des pokémons) :

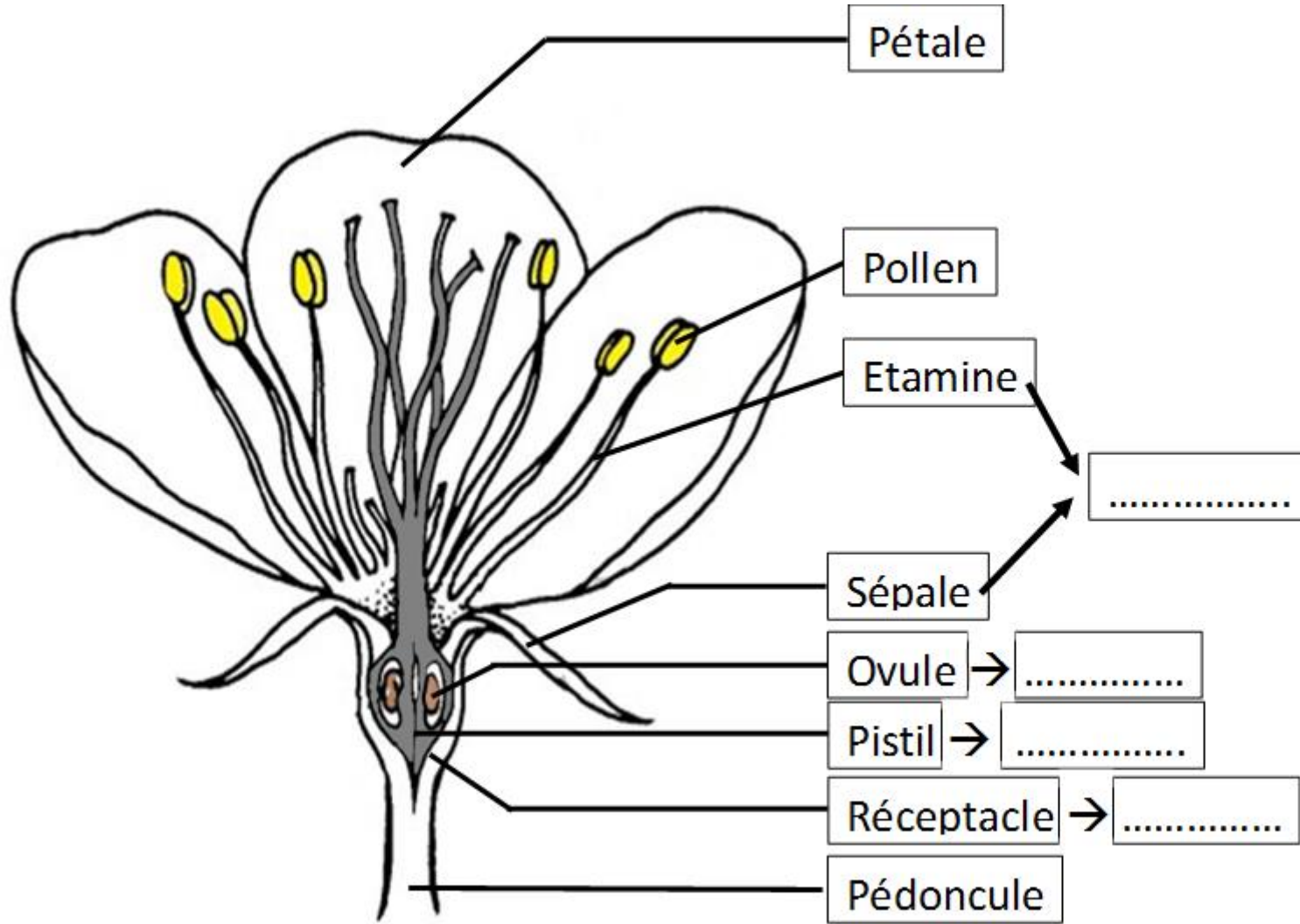
Demandez à votre enfant de choisir un film ou un livre ou encore un jeu avec de nombreux personnages (**entre 10 et 15** pour commencer, au-delà ça risque d'être long..). Typiquement, les pokémons font très bien l'affaire !

Vous pouvez aussi faire cela avec différents fruits et légumes ou bien, si vous avez un jardin, avec des fleurs de vos parterres, mais attention à connaître leur nom à toutes et à avoir suffisamment de vocabulaire pour les décrire (pistil, pétale, étamine ... c'est un exercice en plus ;-)).

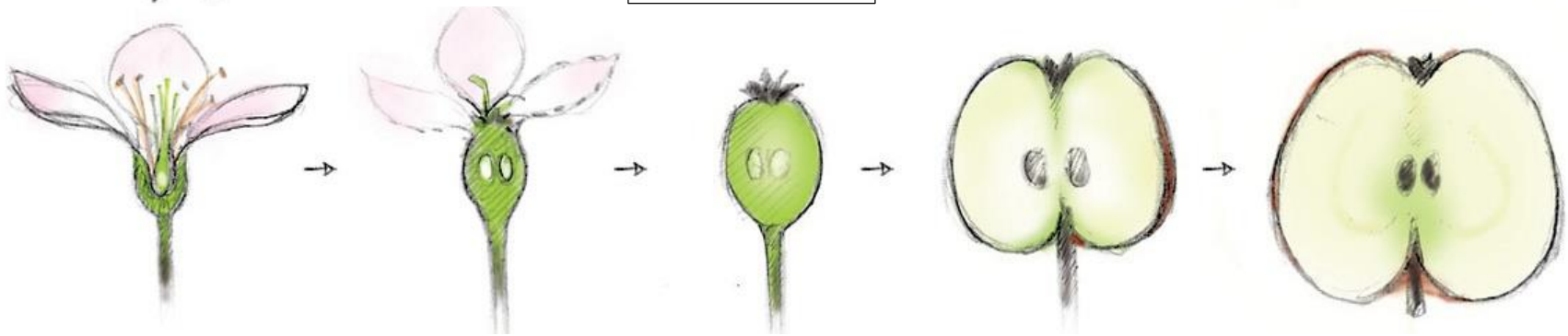
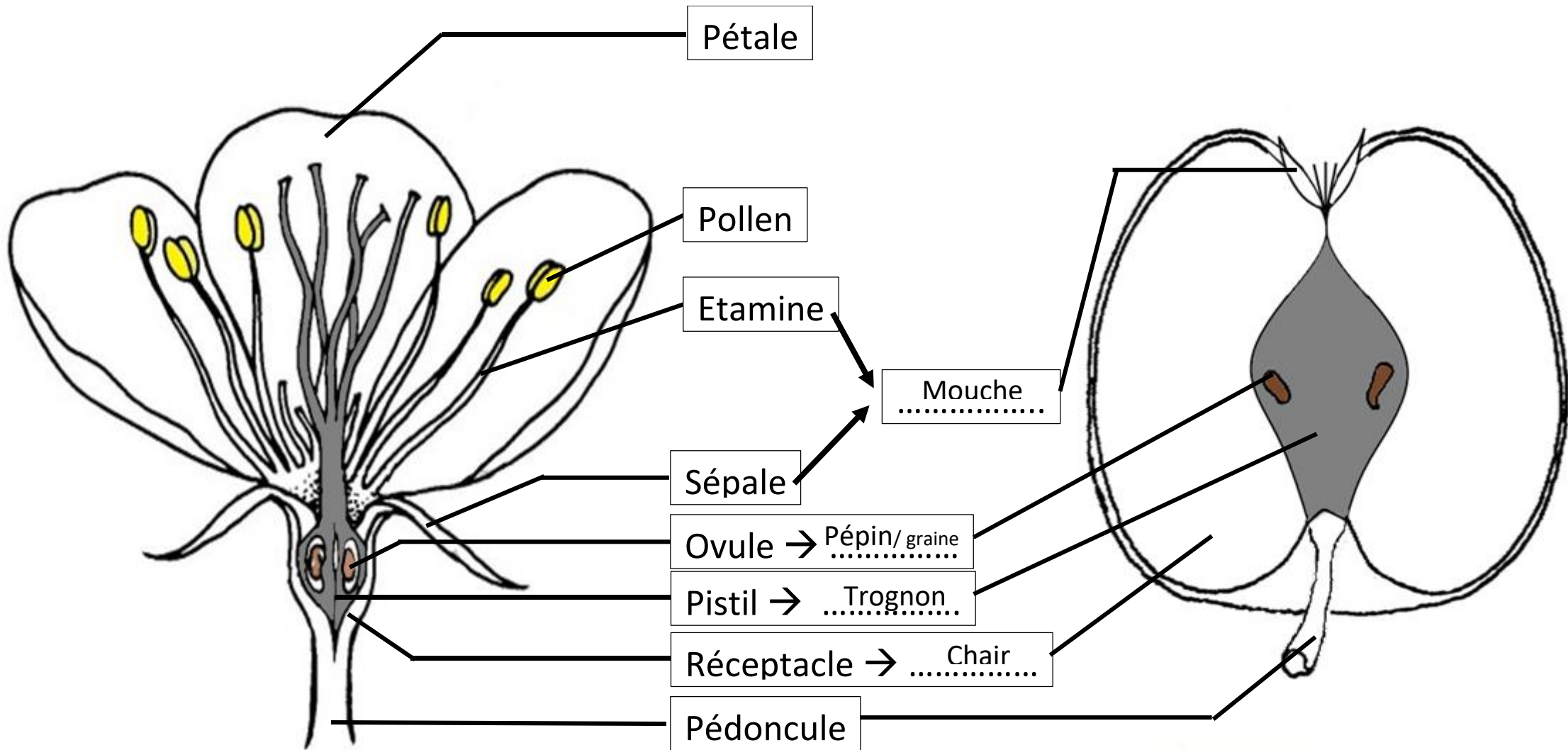
ANNEXE 1



ANNEXE 2







## Qu'est-ce qu'un légume? Qu'est-ce qu'un fruit?

Fruit = Partie comestible de certains végétaux, de saveur généralement sucrée.



Fruit = transformation de la fleur, le fruit contient et protège les graines

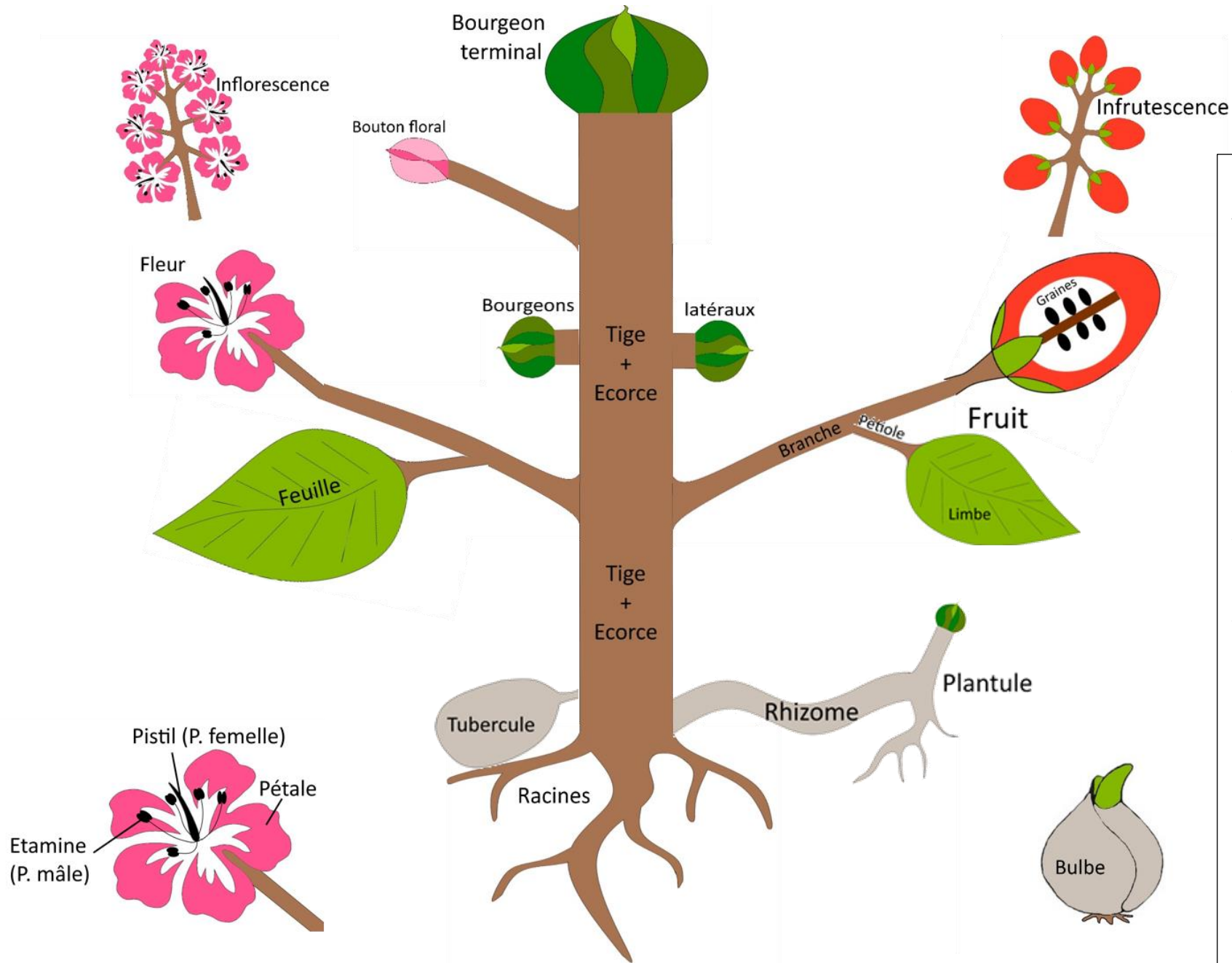


Légume = Plante cultivée dont on consomme une partie ou l'entièreté. Le plus souvent de saveur salée.

Légume = gousses, fruit d'une famille de plante bien précise : les légumineuses. Il s'agit d'un fruit allongé qui s'ouvre en deux parties lorsque les graines sont prêtes à être dispersées.

Ex: haricot, petit pois, pois chiche, lentille, etc...





**Info en + :**

Tige + écorce = tronc

Les bourgeons s'ouvrent pour donner un nouveau rameau (morceau de tige ou de branche avec des feuilles, des fleurs, des fruits ET des bourgeons)

Astuce : laissez vos pdt ou vos oignons à la lumière devant une fenêtre et observez la ou les jeunes plantules qui en sortent ! Il s'agit d'organes de réserve à partir desquelles la plante « repart » au printemps.



ANNEXE 4

Construction d'une clé dichotomique pour identifier un pokémon :



→ Clé finale voir page suivante !

- Dressez avec votre enfant la liste des personnages, si vous avez une image de chaque personnage c'est encore mieux (vous ne les connaissez pas forcément aussi bien que votre enfant...)

- Demandez à votre enfant de faire un premier tri entre les personnages selon le critère de son choix :

Ex : pokémon de base, 1<sup>re</sup> évolution, 2<sup>e</sup> évolution

Ce qui donne :

Base : bulbizarre, salamèche, carapuce, pikachu

1<sup>re</sup> évolution : ceux de la deuxième ligne

2<sup>e</sup> évolution : ceux de la troisième ligne

- Pour que ce tri apparaisse dans la clé dichotomique, il faut formuler ça sous forme d'une affirmation et son contraire :

1) Le pokémon est une forme de base .....2

Le pokémon n'est pas une forme de base ..... ?? → 5 \*

Si le pokémon retenu est bien un pokémon de base alors parmi l'ensemble des pokémons de base, vous trouvez une nouvelle manière de faire un tri

2) Le pokémon possède des oreilles ..... 3

Le pokémon ne possède pas d'oreille .....4

S'il possède des oreilles vous allez formuler la question 3 pour séparer les pokémons à oreilles et s'il n'en possède pas vous formuler le point 4 pour séparer les pokémons sans oreille

3) Le pokémon est globalement jaune ..... Pichu

Le pokémon est globalement vert ..... Bulbizarre

4) Le pokémon possède une carapace ..... Carapuce

Le pokémon n'a pas de carapace ..... Salamèche

Vous pouvez à présent passer au tri pour les formes évoluées en commençant au point 5 (\*ne pas oublier de l'indiquer au point 1)

**Exemple de clé finie :**

**!!! En fonction des critères de tri choisis, elle peut être complètement différente ! Il faut simplement s'assurer que tous les personnages sont bien repris dedans !!!**

- 1) Le pokémon que vous avez sous les yeux est une forme de base ..... 2  
Le pokémon que vous avez sous les yeux n'est pas une forme de base ..... 5
- 2) Le pokémon possède des oreilles ..... 3  
Le pokémon ne possède pas d'oreille ..... 4
- 3) Le pokémon est globalement jaune ..... Pichu  
Le pokémon est globalement vert ..... Bulbizarre
- 4) Le pokémon possède une carapace ..... Carapuce  
Le pokémon n'a pas de carapace ..... Salamèche
- 5) Le pokémon tient sur 2 pattes ..... 6  
Le pokémon se déplace à 4 pattes ..... 11
- 6) Le pokémon est globalement jaune ou orange ..... 7  
Le pokémon est d'une autre couleur ..... 9
- 7) Le pokémon possède des ailes ..... Dracaufeu  
Le pokémon ne possède pas d'ailes .....

- 8) Le pokémon a les pattes d'une autre couleur que le corps ..... Raichu  
Le pokémon n'a pas les pattes d'une couleur différente du corps..... Pikachu
- 9) Le pokémon n'a pas de carapace ..... Salamèche  
Le pokémon a une carapace ..... 10
- 10) Le pokémon a des oreilles ..... Carabaffe  
Le pokémon n'a pas d'oreille ..... Carapuce
- 11) Le pokémon porte une fleur ouverte sur le dos ..... Florizarre  
Le pokémon porte une fleur fermée sur le dos ..... Herbizarre