

Nom :

Prénom :

Numéro d'inscription :

Examen d'admission aux études de l'enseignement supérieur de 1er cycle

**Programme de sciences économiques
Université Libre de Bruxelles**



1ère session

7 juin 2021

Nom :

Prénom :

CONSIGNES GÉNÉRALES

- L'examen dure **2 heures** et **aucune sortie n'est autorisée** avant la fin de l'épreuve.
- L'agrafe ne doit pas être retirée.** Si l'agrafe est retirée, le candidat ou la candidate sera tenu(e) pour seul(e) responsable d'une éventuelle perte partielle ou totale de sa copie d'examen.
- Le candidat ou la candidate doit indiquer son **nom** et son **prénom en haut de chaque feuille**, à l'espace prévu à cet effet.
- L'examen est composé de **3 exercices**.
- Le candidat ou la candidate répondra aux questions **directement sur le sujet** en suivant les instructions données au début de chaque exercice.
- La **calculatrice est autorisée**.
- La **communication entre candidats est interdite**.

Nom :

Prénom :

EXERCICE 1 (8 POINTS)

Répondez aux 16 questions suivantes en entourant la bonne réponse. Une question correctement traitée rapporte 0,5 point et une question incorrectement traitée n'entraîne pas de pénalité. Aucune justification n'est demandée.

1. Sur un marché concurrentiel, le prix d'équilibre est atteint
 - a. lorsque le prix baisse.
 - b. lorsque le prix est négatif.
 - c. lorsque le prix est égal à zéro.
 - d. lorsque l'offre est égale à la demande.

2. Toutes choses égales par ailleurs, sur un marché concurrentiel, une diminution de l'offre entraîne
 - a. une augmentation du prix et de la quantité d'équilibre.
 - b. une augmentation de la quantité d'équilibre et une diminution du prix d'équilibre.
 - c. une diminution du prix et de la quantité d'équilibre.
 - d. aucune des propositions ci-dessus.

3. Identifiez la paire de biens complémentaires :
 - a. DVD et écran de télévision.
 - b. DVD et ticket de cinéma.
 - c. Écran de télévision et ticket de cinéma.

4. Un bien public pur est un bien
 - a. non-rival et exclusif.
 - b. non-rival et non-exclusif.
 - c. rival et exclusif.
 - d. rival et non-exclusif.

5. Comment appelle-t-on la différence entre la valeur de la production et les consommations intermédiaires ?
 - a. Le bénéfice net.
 - b. Le chiffre d'affaires.
 - c. L'excédent brut d'exploitation.
 - d. La valeur ajoutée.

6. Le produit intérieur brut (PIB) constant, ou réel, mesure
 - a. la richesse créée par les agents nationaux et non corrigée de l'évolution des prix.
 - b. la richesse créée par les agents nationaux et corrigée de l'évolution des prix.
 - c. la richesse créée sur le territoire national et non corrigée de l'évolution des prix.
 - d. la richesse créée sur le territoire national et corrigée de l'évolution des prix.

7. Le taux d'activité est donné par
 - a. le rapport du nombre de personnes actives sur la population active.
 - b. le rapport du nombre de personnes actives sur la population en âge de travailler.
 - c. le rapport du nombre de personnes actives sur la population totale.
 - d. le rapport du nombre de personnes actives sur le nombre de personnes au chômage.

Nom :

Prénom :

8. Le chômage frictionnel
 - a. désigne le chômage de long terme.
 - b. est lié aux délais de transition des travailleurs d'un emploi à l'autre.
 - c. fait référence au chômage lié à l'activité économique.
 - d. renvoie directement au chômage naturel.

9. En économie, on parle d'une externalité dans le cas d'un(e)
 - a. acte d'un agent économique qui procure un avantage ou un désagrément à un autre agent, sans contrepartie monétaire.
 - b. entreprise qui a recours la sous-traitance.
 - c. ouverture d'un nouvel établissement.
 - d. recours aux importations.

10. Si le gouvernement diminue les dépenses publiques, on parle de
 - a. politique de relance.
 - b. politique d'austérité.
 - c. mesure monétaire expansionniste.
 - d. mesure monétaire restrictive.

11. Le PIB de la Belgique s'élève à environ
 - a. 450 millions d'euros.
 - b. 4,5 milliards d'euros.
 - c. 45 milliards d'euros.
 - d. 450 milliards d'euros.

12. Combien de pays composent l'Union Européenne aujourd'hui ?
 - a. 15 pays.
 - b. 19 pays.
 - c. 27 pays.
 - d. 28 pays.

13. Quel est le ratio moyen dette publique sur PIB dans l'Union Européenne aujourd'hui ?
 - a. Environ 35%.
 - b. Environ 65%.
 - c. Environ 95%.
 - d. Environ 125%.

14. Quel est le taux de chômage moyen dans l'Union Européenne aujourd'hui ?
 - a. Environ 2%.
 - b. Environ 5%.
 - c. Environ 8%.
 - d. Environ 11%.

15. Quelle est la monnaie chinoise ?
 - a. Le dollar chinois.
 - b. Le won.
 - c. Le yen.
 - d. Le yuan.

16. Quel économiste est à l'origine du concept de la main invisible ?
 - a. Adam Smith.
 - b. Jean Baptiste Say.
 - c. John Maynard Keynes.
 - d. Karl Marx.

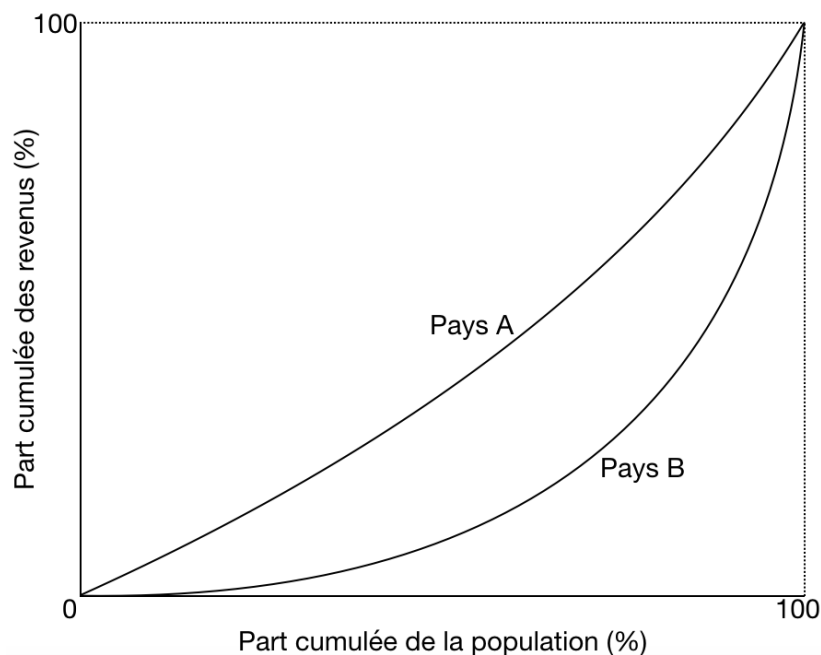
Nom :
Prénom :

EXERCICE 2 (6 POINTS)

Répondez aux 12 questions suivantes en entourant la bonne réponse. Une question correctement traitée rapporte 0,5 point et une question incorrectement traitée n'entraîne pas de pénalité. Aucune justification n'est demandée.

1. INÉGALITÉS

Le graphique ci-dessous représente pour 2 pays la part cumulée des revenus en fonction de la part cumulée de la population :



- a. Comment appelle-t-on plus couramment cette courbe ?
- La courbe de Beveridge.
 - La courbe de Kuznets.
 - La courbe de Lorenz.
 - La courbe de Phillips.
- b. Dans quel pays la distribution des richesses est-elle la plus égalitaire ?
- Pays A.
 - Pays B.

2. OFFRE ET DEMANDE

Le marché des glaces est caractérisé par les fonctions d'offre et demande suivantes :

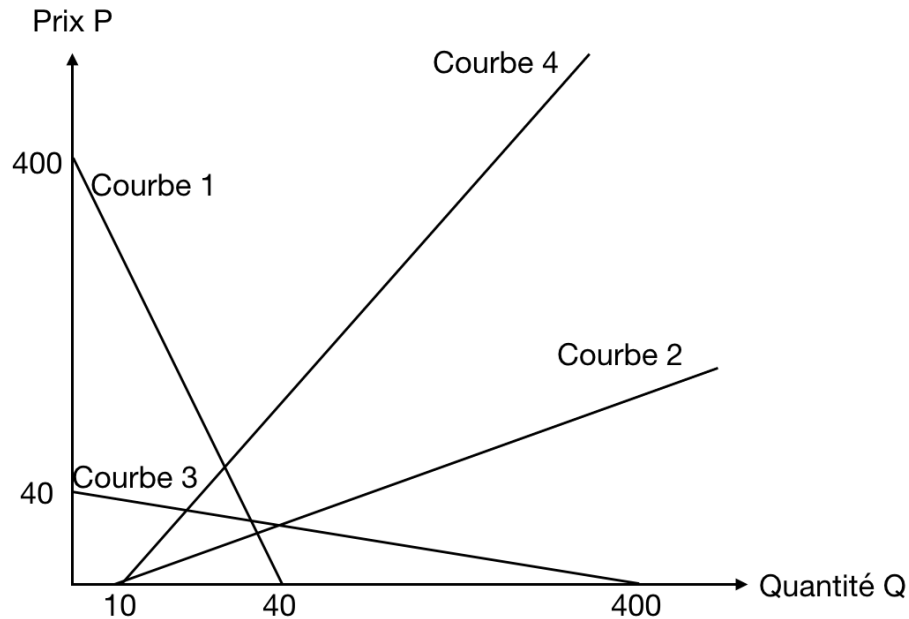
$$Q = 10 + 40P \quad (1)$$

$$Q = 400 - 10P \quad (2)$$

La loi de la demande est supposée vérifiée.

- a. Quelle équation représente la demande de glaces ?
- L'équation 1.
 - L'équation 2.

Nom :
Prénom :



- b.** Quelle courbe ci-dessus représente la demande ?
- La courbe 1.
 - La courbe 2.
 - La courbe 3.
 - La courbe 4.

3. ÉVOLUTION DES PRIX

Supposons que les prix ont augmenté de 5% entre janvier 2019 et janvier 2020 et de 2% entre janvier 2020 et janvier 2021.

- a.** L'année 2020 est caractérisée par une
- déflation.
 - désinflation.
 - hyperinflation.
- b.** Au total, les prix ont augmenté de
- moins de 7% entre janvier 2019 et janvier 2021.
 - de 7% tout juste entre janvier 2019 et janvier 2021.
 - de plus de 7% entre janvier 2019 et janvier 2021.

4. TAUX DE CHANGE

- a.** Supposons que le taux de change euro-dollar, noté EUR/USD, est de 1,08. Un panier de biens évalué à 100 euros coûte alors
- 108 dollars.
 - 92,59 dollars.
- b.** Le lendemain, l'euro s'apprécie mais le panier de biens, lui, vaut toujours 100 euros. Le panier de biens, en dollars, coûte-t-il donc plus cher ou moins cher que la veille ?
- Plus cher.
 - Moins cher.

Nom :

Prénom :

5. PRODUCTION

- a.** La frontière des possibilités de production (FPP) révèle
 - i.** l'ensemble des combinaisons des facteurs de production permettant de produire une certaine quantité d'un bien donné.
 - ii.** l'ensemble des combinaisons des facteurs de production qu'un producteur peut engager avec un budget donné.
 - iii.** l'ensemble des combinaisons de biens qu'une économie peut produire en utilisant toutes les ressources disponibles.

- b.** Quel est l'impact d'un choc de préférences des consommateurs pour l'un des biens sur la FPP ?
 - i.** La FPP se déplace vers le bas.
 - ii.** La FPP se déplace vers le haut.
 - iii.** La FPP se déplace vers le haut ou vers le bas en fonction du facteur dont le bien en question est intensif.
 - iv.** La FPP ne se déplace pas.

6. COMMERCE EXTÉRIEUR

- a.** Si les exportations augmentent et les importations diminuent, la balance commerciale
 - i.** augmente.
 - ii.** diminue.

- b.** Supposons que les exportations et les importations représentent respectivement 67% et 33% des échanges commerciaux (c'est-à-dire, de la somme des exportations et importations). Si les exportations augmentent de 20% et les importations augmentent de 30%, lequel de ces 2 agrégats contribue le plus à la variation des échanges commerciaux ?
 - i.** Les exportations.
 - ii.** Les importations.

Nom :

Prénom :

EXERCICE 3 (6 POINTS)

Répondez aux questions suivantes sur les 2 pages suivantes (pages 9 et 10) en prenant soin de reporter le numéro de la question ainsi que celui de la sous-question. Vous pouvez utiliser la page 11 comme feuille de brouillon.

1. Pour réduire les effets de la crise liée au covid-19, plusieurs gouvernements ont décidé de prendre en charge une partie ou l'intégralité de la rémunération de certains salariés en permettant aux entreprises d'avoir recours au chômage partiel.
 - a. Rappelez la définition usuelle du chômage (au sens du Bureau International du Travail). Quatre éléments de réponse sont attendus. (4x0,25 = 1 point)
 - b. Intuitivement, en quoi le recours au chômage partiel permet de limiter les effets de la présente crise ? (2 phrases maximum) Illustrez votre raisonnement avec un graphique sur lequel vous représenterez l'offre et la demande de travail et sur lequel les axes seront légendés. (2x1 = 2 points)

2. Le mois dernier, Discovery (propriétaire d'Eurosport, entre autres) et WarnerMedia (propriétaire de CNN et HBO, notamment), deux acteurs majeurs du divertissement aux États-Unis, ont confirmé leur intention de fusionner à la mi-2022. Cette opération devrait faire d'eux un géant dans le monde des médias. Il en est de même en France avec la future fusion de TF1 et de M6.
 - a. Définissez en une seule phrase un monopole et donnez un exemple. (0,5 point)
 - b. Donnez brièvement 3 causes pouvant conduire à l'existence d'un monopole. (1,5 point)
 - c. En général, le prix d'équilibre est-il supérieur, inchangé ou inférieur en situation de monopole ? Et la quantité d'équilibre ? (1 point)

Nom :
Prénom :

(FEUILLE DE RÉPONSE EXERCICE 3)

Nom :
Prénom :

(FEUILLE DE RÉPONSE EXERCICE 3)

Nom :
Prénom :

(FEUILLE DE BROUILLON)